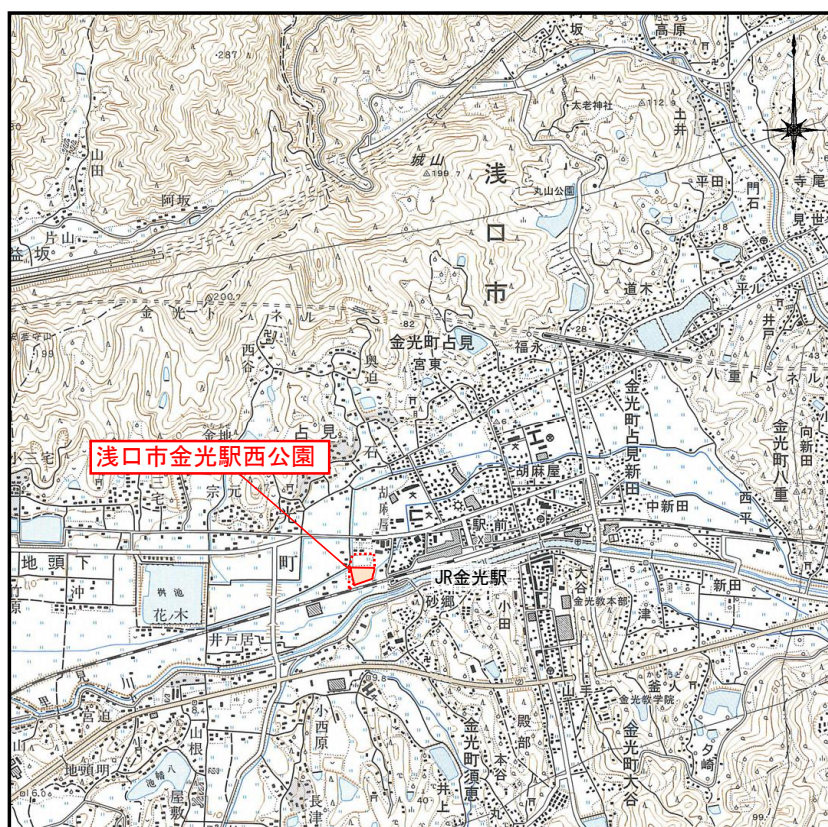


浅口市金光駅西公園再整備基本計画（案）



令和8(2026)年1月

浅口市

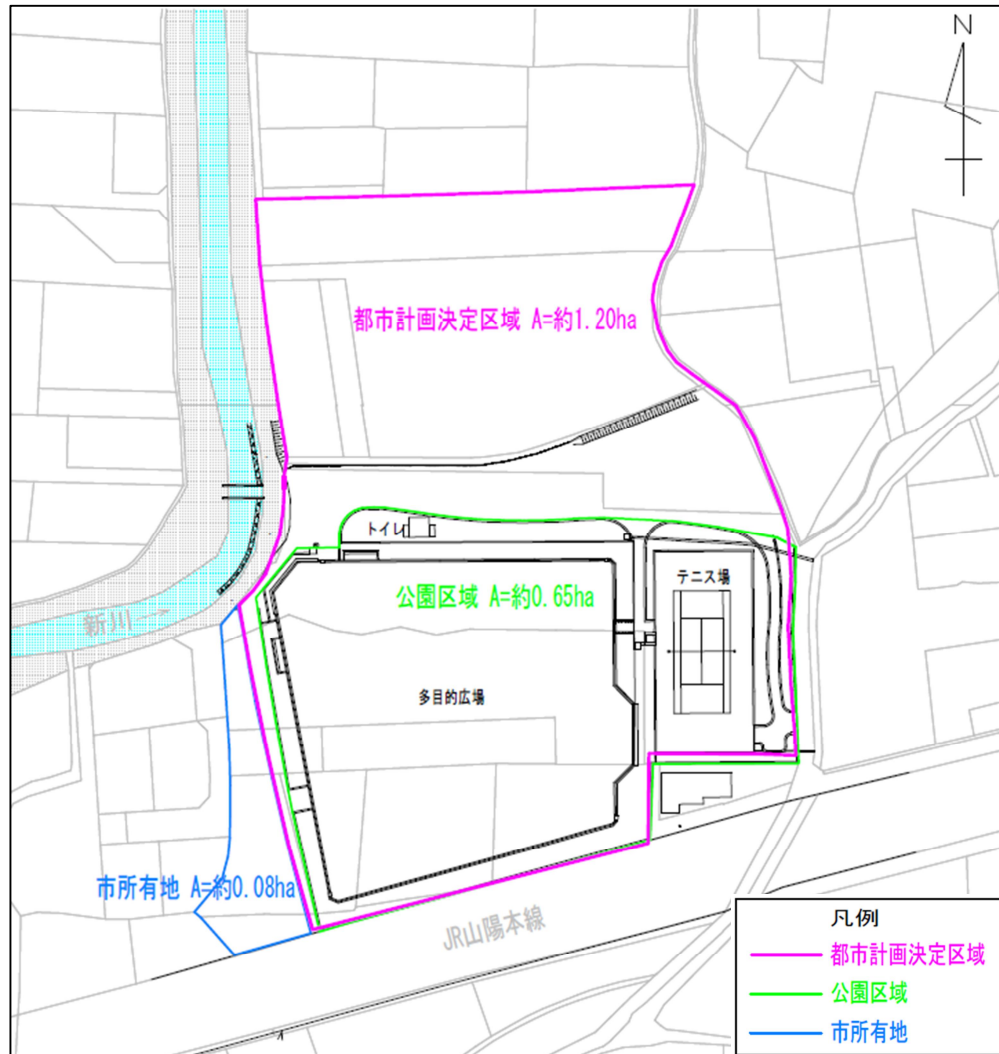
目 次

第1章 浅口市金光駅西公園について	
1-1 公園の概要	2
1-2 公園の現状整理	3
1-3 周辺環境の変化	4
第2章 上位計画との関連整理	
2-1 本計画の位置づけ	6
2-2 上位計画	6
2-3 上位計画の主な公園整備の考え方	7
第3章 周辺住民・利用者の意向	
3-1 アンケート調査について	8
3-2 アンケート調査結果	8
第4章 利活用方針	
4-1 公園の現状整理及び周辺環境の変化による方針	10
4-2 上位計画に即した方針	10
4-3 周辺住民・利用者の意向による方針	10
4-4 関連法令等による方針	10
第5章 再整備に向けたコンセプトと基本方針	
5-1 コンセプト	11
5-2 基本方針	11
第6章 基本計画	
6-1 ゾーニング（案）	12
6-2 導入施設（案）	13
第7章 スケジュールと留意事項	
7-1 スケジュール	14
7-2 留意事項	14

第1章 浅口市金光駅西公園について

1-1 公園の概要

1) 公園概略図



2) 公園概要

公 園 名：浅口市金光駅西公園

所 在 地：浅口市金光町占見新田地内

供用開始：昭和 60(1985)年 6 月

敷地面積：6,496m²（約 0.65ha）

都市計画決定区域：約 1.20ha

主な施設：テニスコート、多目的広場、外周緑地、トイレ

公園種別：近隣公園（都市公園法）

特 徴：JR金光駅に近接し、環境・交通の便が良く、住民の憩いの場として年齢層に関係なく利用される地域密着型の公園

1-2 公園の現状整理

1) 公園の現状

- ・開園から約 40 年が経過し、公園施設全体が老朽化しているが、これまで大規模な改修は一度も行われていない。
- ・トイレはすべて和式。



- ・駐車場は未整備（未利用地を駐車スペースとして利用）。
- ・主な施設であるテニスコートと多目的広場（グラウンド）は、事前予約が必要であり、利用時間は午前 9 時～午後 5 時まで。
- ・予約施設以外（外周緑地、トイレ等）は自由使用。
- ・施設利用料金は次のとおり（表 1）。

（表 1）金光駅西公園施設利用料金

種類	単位		市内在住者		市外在住者	
			高校生以下	一般	高校生以下	一般
グラウンド	全面	1 時間あたり	無料		250 円	500 円
テニスコート	全面	1 時間あたり	50 円	100 円	150 円	300 円

出典：浅口市HP

- ・施設の利用者数は、近年、減少傾向（表 2）。

（表 2）金光駅西公園施設利用者推移（H29～R6）

【年度集計】（人）

	H29	H30	R1	R2	R3	R4	R5	R6
利用者数	18,211	21,932	16,898	16,829	15,959	16,360	13,540	14,011

出典：浅口市教育委員会報告書

2) 公園の課題

- ① 施設の老朽化対策（廃止・更新等）が必要。
- ② 和式トイレの改修など、ユニバーサルデザイン化が必要。
- ③ 近年の日常移動手段の実情を踏まえて、駐車場（舗装）が必要。
- ④ 利便性向上のため、公園の予約・使用方法等の変更が必要。
- ⑤ アクセス道路が狭小であり、道路改修等の交通対策が必要。

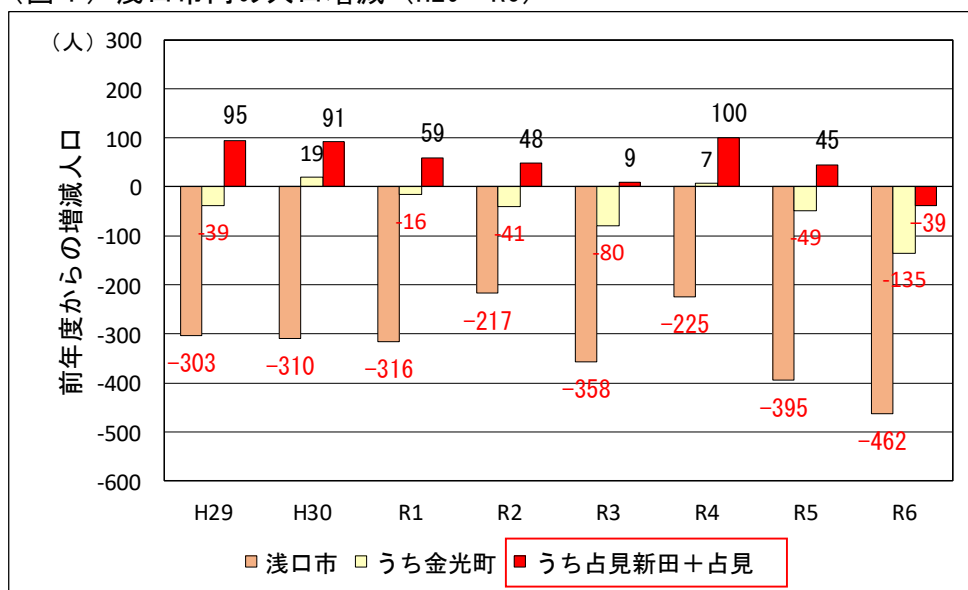
1-3 周辺環境の変化

近年、金光駅西公園周辺は、子育て世帯の人口が増加している。

1) 市内人口の推移

- ・浅口市内及び金光町内の人口は、近年、減少が続いている。
- ・金光駅西公園周辺である「占見新田」地区と「占見」地区の人口は、近年、増加している（図1）。

（図1）浅口市内の人口増減（H29～R6）

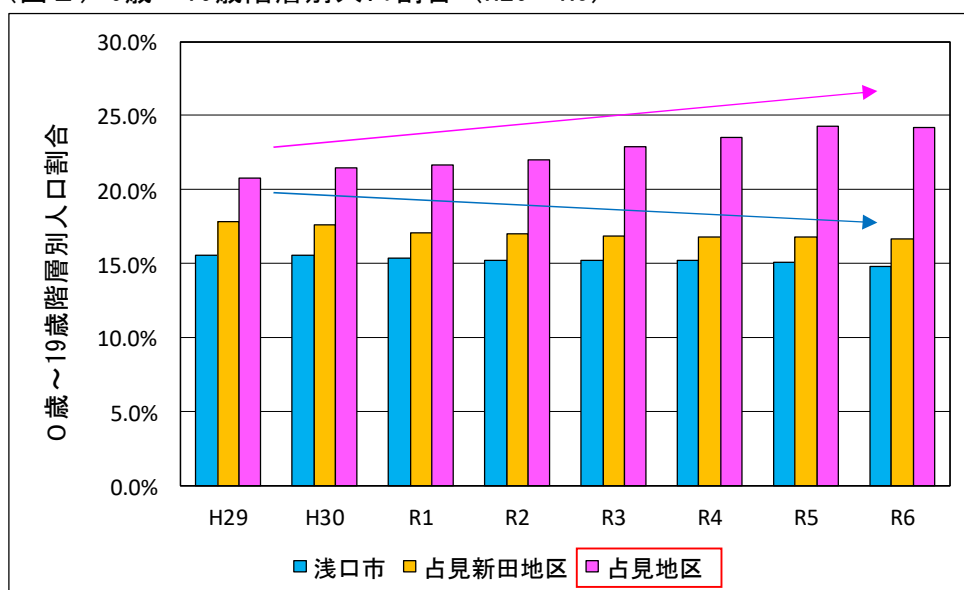


出典：庁内資料

2) 年齢別階層の推移

- ・浅口市内の0～19歳の人口割合は、近年、減少が続いている。
- ・市内のうち占見地区は、0～19歳の割合が増加している（図2）。

（図2）0歳～19歳階層別人口割合（H29～R6）

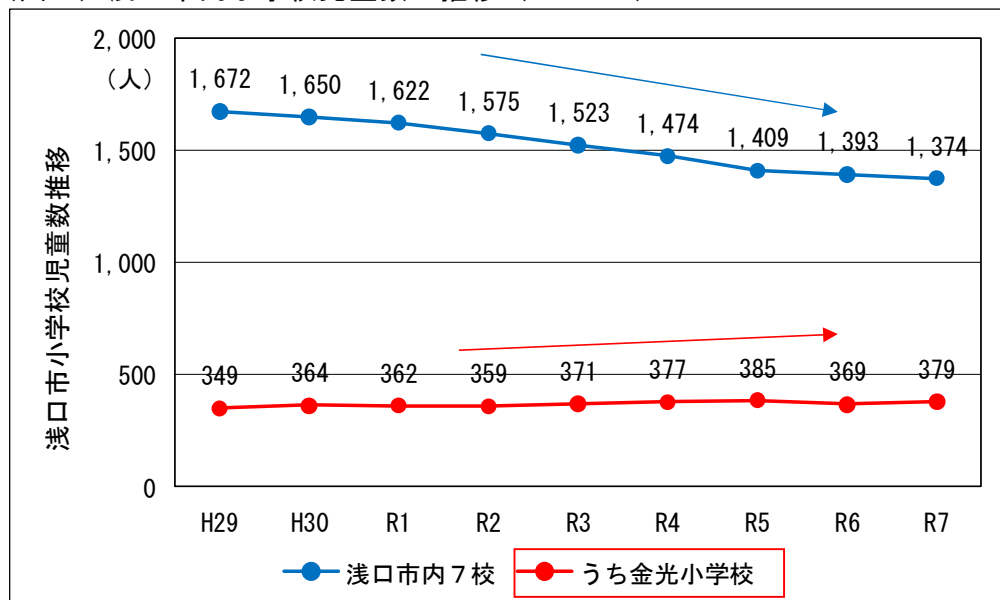


出典：庁内資料

3) 小学校児童数の推移

- ・浅口市内の小学校児童数は、近年、減少が続いている。
- ・金光駅西公園周辺が学区となる金光小学校は、市内で唯一、児童数が増加している（図3）。

（図3）浅口市内小学校児童数の推移（H29～R7）

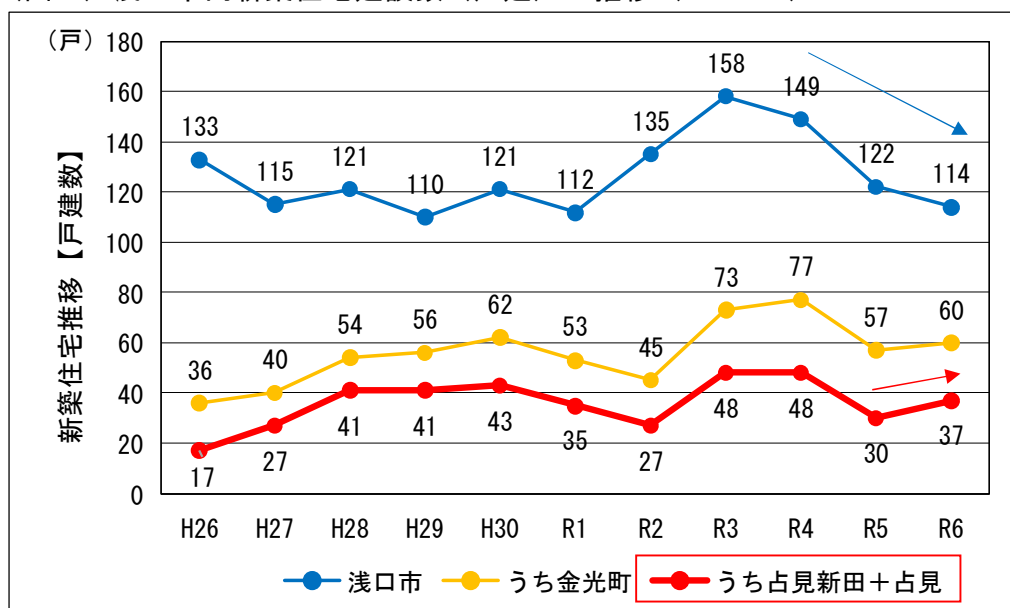


出典：庁内資料

4) 新築住宅数（戸建）の推移

- ・浅口市内の新築住宅の建設数は、令和2年の都市計画区域再編いわゆる線引き廃止により、令和2～4年に増加後、減少傾向。
- ・「占見新田」地区と「占見」地区の新築建設数は、近年、増加している（図4）。

（図4）浅口市内新築住宅建設数（戸建）の推移（H29～R6）

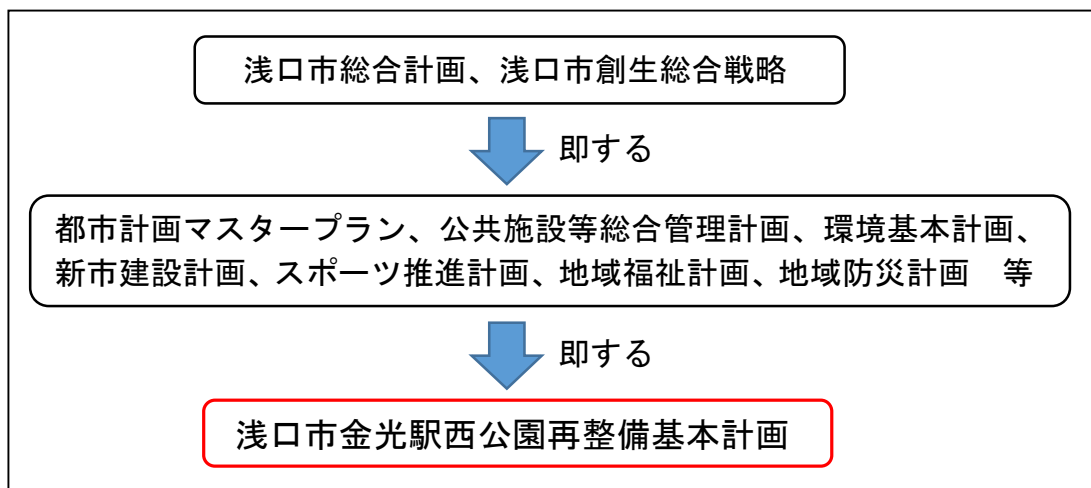


出典：庁内資料

第2章 上位計画との関連整理

2-1 本計画の位置づけ

- ・本計画は、浅口市の最上位計画である「第2次浅口市総合計画」等及び上位計画である「都市計画マスタープラン」、「公共施設等総合管理計画」等に則すものとする。



2-2 上位計画

1) 第2次浅口市総合計画（R4.3月策定）

- ・公園施設の適切な維持補修に努め、市民の憩いの場を提供。

2) 第3期浅口市創生総合戦略（R7.4月策定）

- ・公共施設の更新・統廃合等の検討に加え、計画的な補修を行う等、長寿命化に向けた維持・管理を推進。

3) 浅口市都市計画マスタープラン（H29.10月改訂）

- ・公共施設の統廃合など、「選択と集中」による効果的、効率的な整備。
- ・配置のバランスや防災機能を考慮し、公園・緑地を整備。
- ・高齢者等の利用に配慮し、既存公園のバリアフリー化を推進。
- ・子どもから大人まで全ての世代に安全で使いやすい環境を整備。
- ・金光駅西公園の未供用部分の整備を推進。

4) 浅口市公共施設等総合管理計画（R5.3月改訂）

- ・老朽化対応として、施設の集約化、廃止等も視野に入れる。
- ・大規模改修は、地域の人口構造や市民ニーズに対応した仕様を検討。
- ・施設の充実を図る上で、防災機能、バリアフリー化などを検討。

5) 第2次浅口市環境基本計画（R5.3月策定）

- ・防災機能等を有する公園・緑地の計画的な整備・改修を図る。
- ・地域特性や維持管理の特性を考慮した樹種の植栽による緑化を推進。

6) 新市建設計画（R6.6月改訂）

- ・公園施設の整備にあたっては、子どもやお年寄りなどの誰もが利用しやすいユニバーサルデザインによるまちづくりを進める。
- ・子ども同士の遊び場や世代間のコミュニケーションが図れるふれあいの場としての公園の整備を進める。

7) 浅口市スポーツ推進計画（R3.4月改訂）

- ・公共スポーツ施設は、利便性の向上と誰でも安全・安心・快適に利用できるよう計画的な修繕・改修に取り組む。

8) 第2期浅口市地域福祉計画（R7.3月策定）

- ・公共施設等のバリアフリー化を進める。

9) 浅口市第4次障害者計画・第7期障害福祉計画等（R6.3月策定）

- ・スポーツ施設や文化施設の改修・整備の際に、車いす利用者でも利用ができるトイレ等の設置など、障害のある人に配慮した施設整備。

10) 第3期浅口市子ども・子育て支援事業計画（R7.3月策定）

- ・公園の安全性の確保や維持管理の他、利用しやすい公園づくりや子育て支援につながる公園の活用に取り組む。

11) 浅口市地域防災計画（R7.3月改訂）

- ・地域の広場、公園等については、応急活動や避難生活に必要な資機材、水道、照明、トイレ等防災面に配慮した施設を整備する。

2-3 上位計画の主な公園整備の考え方

- ① 既存施設の適切な維持・管理を行う。
- ② 既存施設の老朽化対応は、施設の集約化・廃止も含めて検討する。
- ③ 改修・新規整備は、市民ニーズ等に応じた機能強化を図る。

第3章 周辺住民・利用者の意向

3-1 アンケート調査について

- 1) 調査名：浅口市金光駅西公園の再整備に関するアンケート調査
- 2) 目的：再整備の必要性、方向性及び住民・利用者のニーズ把握
- 3) 対象者：公園周辺住民、施設利用者 計 1,469 人（重複含む）
- 4) 回答数：157 人
- 5) 調査期間：令和7年7月22日(火)～令和7年8月22日(金)
- 6) 調査方法：電子（QRコード）及び紙面アンケートの併用

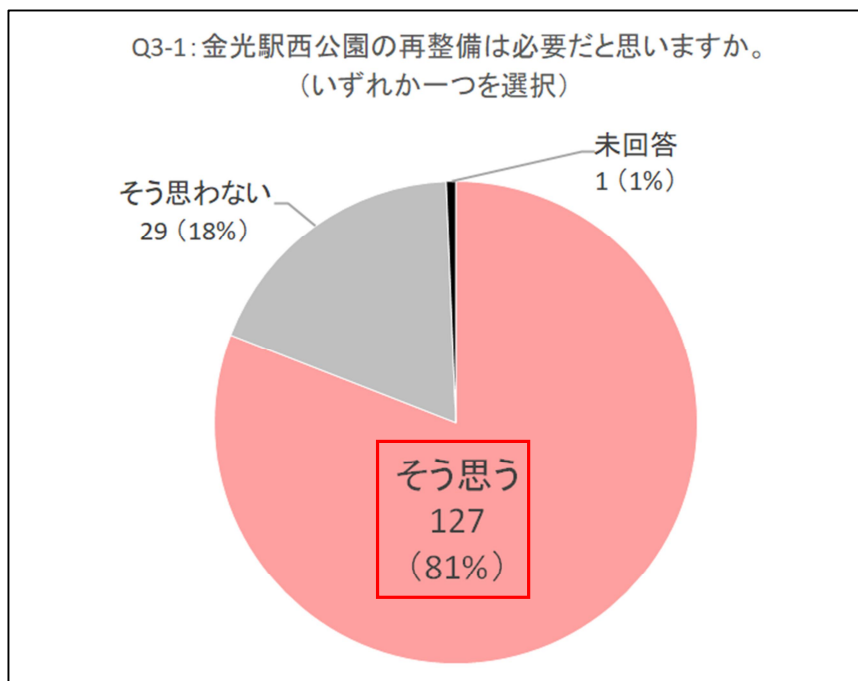
3-2 アンケート調査結果

1) 調査結果の考察

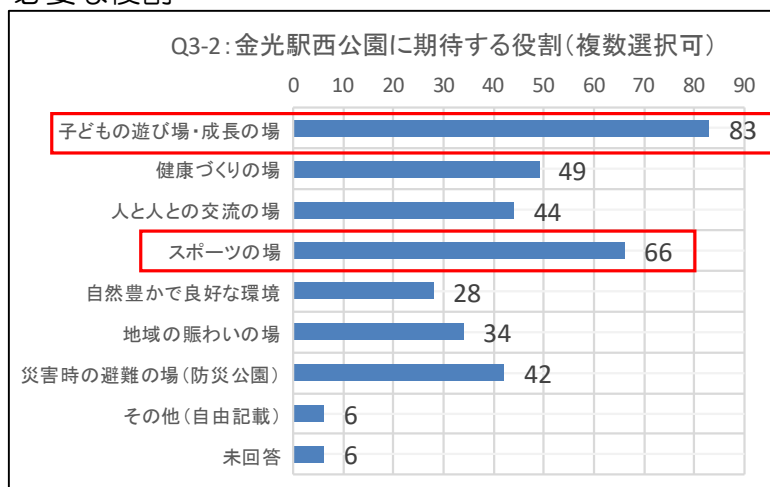
- ① 8割以上の回答者が、金光駅西公園の再整備を要望。
- ② 子どもの遊び場、成長の場、スポーツの場としての役割を期待。
- ③ 衛生面、避暑機能、防犯面、防災面等の機能強化が必要。
- ④ トイレ、休憩施設、駐車場・駐輪場、グラウンド、遊具、防災施設等が必要。
- ⑤ その他、アクセス道路の改修など、公園周辺の交通対策が必要。

2) 調査結果の抜粋

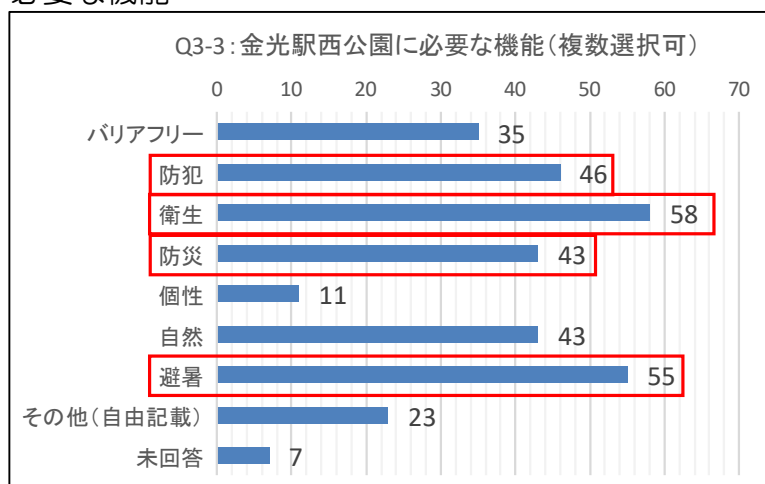
① 期待する役割



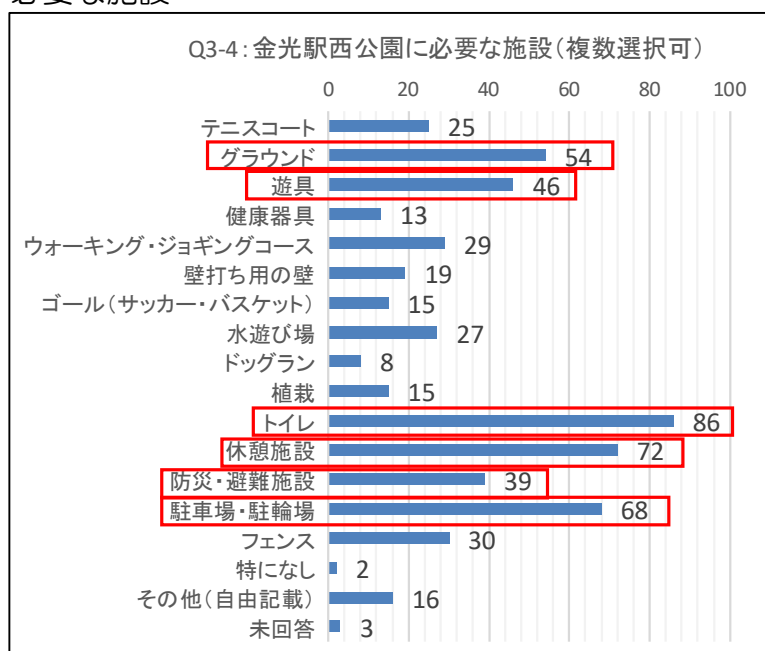
② 必要な役割



③ 必要な機能



④ 必要な施設



第4章 利活用方針

4-1 公園の現状整理及び周辺環境の変化による方針

- ① 施設の老朽化対策（廃止・更新等）を実施する。
- ② 和式トイレの改修など、ユニバーサルデザイン化を実施する。
- ③ 誰でも利用できるよう、駐車場（舗装）を整備する。
- ④ 子育て世帯が利用しやすい公園環境へ再整備する。

4-2 上位計画に即した方針

- ① 公園施設の適切な維持補修と更新、統廃合を図る。
- ② 施設の集約化など「選択と集中」により効率的に整備する。
- ③ 誰でも安全、安心、快適に利用できるように改修する。
- ④ 防災機能などの公園機能の充実を図る。
- ⑤ 地域特性や人口構造、市民ニーズに沿った施設仕様に整備する。

4-3 周辺住民・利用者の意向による方針

- ① 機能拡充のため、公園敷地の拡張と老朽化施設の統廃合を行う。
- ② 子どもの遊び場・成長の場として、遊具エリアの新設を行う。
- ③ 衛生面向上のため、トイレ改修、避暑・休憩施設の新設を行う。
- ④ アクセシビリティ向上のため、駐車場・駐輪場の新設を行う。

4-4 関連法令等による方針

【都市計画法関係】

- ① 環境保全・災害防止・通行安全上、支障がない構造とする。

【都市公園法関係】

- ② 安全・衛生・保安上、必要な施設を設け、また、構造とする。

【高齢者、障害者等の移動等の円滑化促進法関係】

- ③ 公園出入口・休憩所・駐車場・便所等は、バリアフリー化を図る。

【こども基本法関係】

- ④ 利用しやすく、遊び、学び、交流を図る場とする。

【景観法関係】

- ⑤ 自然、歴史、文化等と人々の生活、経済活動等との調和を図る。

第5章 再整備に向けたコンセプトと基本方針

これまで整理した利活用方針等を総合的に勘案し、コンセプトと基本方針を次のとおり、策定する。

5-1 コンセプト

- ・浅口市金光町の市街地に位置し、恵まれた資源を活かした、「誰も」が安全、安心、快適に利用できる、にぎわい空間を目指す。

地域の中心拠点となる、誰もが気軽に安心して楽しめる公園

5-2 基本方針

- ・コンセプトを実現するための3つの基本方針は以下のとおり。

① 年齢層等に関係なく、誰でも利用できること

- ・子どもから高齢者、また障害の有無や国籍等に関わらず、すべての人が利用できる公園となるよう、施設等のユニバーサルデザイン化を図る。
- ・利用年齢層や用途に応じてエリアを分け、公園中心に多様な世代が交流できるエリアを設けることで、誰もが使いやすい公園とする。

② 地域のシンボルとなる、広く愛される公園となること

- ・金光町の市街地に位置する特徴を活かし、地域のシンボルとなる施設を配置することで、ランドマークとして、地域住民のみならず多くの人々に愛される公園を目指す。
- ・公園を地域のシンボリック存在にすることで、地域住民や市民の郷土愛や誇りを育むことを推進する。

③ 安全、安心、快適に、施設が長く利用できること

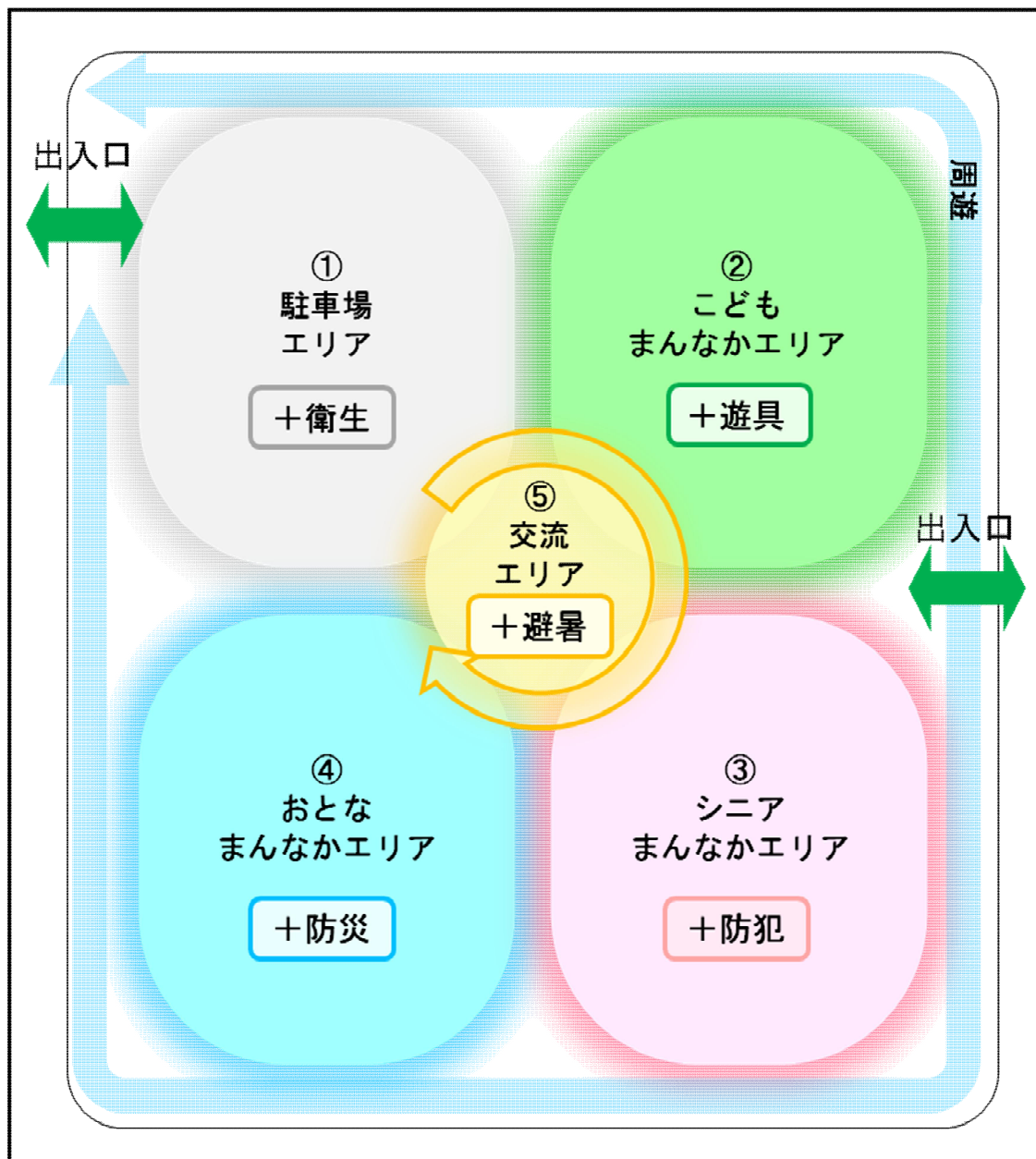
- ・安全に利用できるよう、老朽化施設は統廃合を含めた更新を行い、導入する施設は耐久性の高いもの、維持管理の容易なものを採用し、長期的な視点で施設整備を図る。
- ・防災機能を持たせることで、有事の際の安全な場所として、市民の受入機能を担う施設となることを目指す。

第6章 基本計画

6-1 ゾーニング（案）

- ・金光駅西公園の再整備に係るコンセプトと基本方針を踏まえて、エリア分けを行ったゾーニング（案）を次のとおり、設定する（図5）。

（図5）金光駅西公園再整備に係るゾーニング（案）

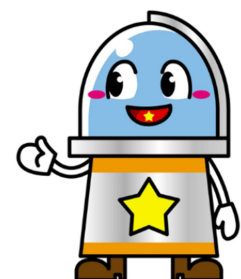


- ① 「駐車場エリア」を新設することで、高齢者、障害者等を含めて、誰でも利用しやすい公園とする。【+衛生機能】
- ② 「こどもまんなかエリア」を新設することで、誰もがいつでも自由に利用できる公園とする。【+遊具機能】

- ③ 「シニアまんなかエリア」を新設することで、増加する高齢者の健康づくりの場に対応できる公園とする。【＋防犯機能】
- ④ 既存の多目的広場（グラウンド）を「おとなまんなかエリア」とし、従来のスポーツや集会等の機能を確保しつつ、防災等の機能強化を図ることで、市民にとって、より有益な公園とする。【＋防災機能】
- ⑤ 公園の中心に「交流エリア」を設けることで、各エリアを効率的・効果的に結びつけるとともに、地域のシンボルとなる施設を新設することで、地域住民に愛され、誇れる公園とする。【＋避暑機能】

6-2 導入施設（案）

- ・誰でも利用しやすい施設の導入を図る。
例：インクルーシブ遊具※ 等
※障害の有無、身体能力、年齢、国籍などの違いに関わらず誰もが利用しやすい包含性のある遊具
- ・既存施設のバリアフリー化を図る。
例：トイレ洋式化、段差解消、手すり設置 等
- ・耐久性の高い施設の導入を図る。
例：コンクリート造すべり台 等
- ・地域のシンボルとなる施設の導入を図る。
例：植木型の避暑休憩所 等
- ・維持管理コストの低減に資する施設の導入を図る。
例：LED照明 等
- ・防災時に役立つ施設の導入を図る。
例：かまどベンチ 等

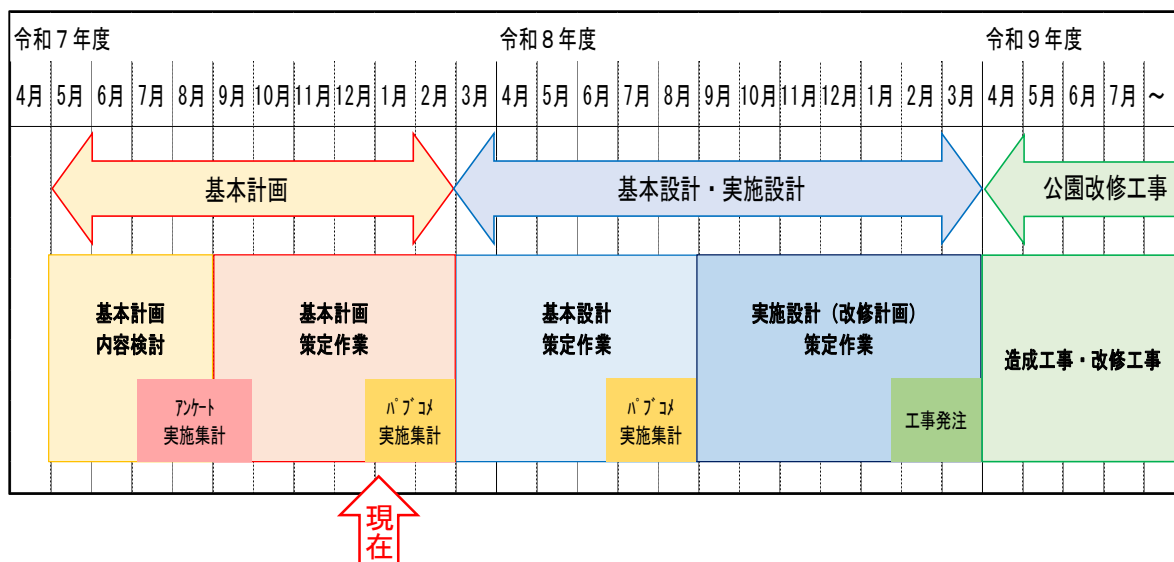


岡山天文博物館
マスコットキャラクター
「ドームくん」

第7章 スケジュールと留意事項

7-1 再整備スケジュール

1) スケジュール計画



2) 再整備工事計画

- 再整備工事は令和9年度からの工事着手および早期の工事完了を目指す。

7-2 留意事項

- 資材の物価高騰等に留意すること。
- 近隣住宅、山陽本線等、周辺環境に配慮すること。
- 公園の利用方法（利用時間、予約方法等）や公園のアクセス道路について、利便性向上等の検討を行うこと。
- 既存テニスコートの機能移転・集約等を検討すること。



岡山天文博物館
マスコットキャラクター
「てんもんくん・てんもんちゃん」



岡山天文博物館
マスコットキャラクター
「せいめいくん」

浅口市金光駅西公園再整備基本計画（案）

令和8(2026)年1月

浅口市産業建設部まちづくり課

〒719-0295 岡山県浅口市鴨方町六条院中 3050 番地

TEL：(0865) 44-9044

FAX：(0865) 44-9477

E-mail：machidukuri@city.asakuchi.lg.jp