



令和8年度(2026年度)

# 教育行政の基本方針



キラリと光る  
未来そうぞうワクワク都市

浅口市教育委員会

## 目 次

第 1	浅口市の教育目標.....	1
第 2	教育行政の基本方針.....	2
第 3	教育行政基本方針の体系.....	5
第 4	事務局、教育機関の機構.....	6
第 5	基本方針 1 「幼児教育・学校教育の充実」.....	7
	<b>基本事業【確かな学力向上の推進】</b> .....	7
	・ 確かな学力向上の推進.....	7
	・ 特別支援教育の充実.....	7
	・ 社会に開かれた学校づくり.....	8
	・ 教育の充実のための学校組織体制.....	8
	・ 個に対応した家庭支援・援助.....	8
	<b>基本事業【心の教育の推進】</b> .....	9
	・ 心の教育の推進.....	9
	<b>基本事業【体育・健康教育の充実】</b> .....	10
	・ 体育・健康教育の充実.....	10
	<b>基本事業【デジタル社会に対応した教育の充実】</b> .....	11
	・ GIGA スクール構想の推進.....	11
	<b>基本事業【学校施設の整備・充実】</b> .....	12
	・ 学習環境の整備・充実.....	13
第 6	基本方針 2 「豊かな人生を育む生涯学習の充実」.....	14
	<b>基本事業【生涯学習の充実】</b> .....	14
	・ 人材育成活動の推進.....	14
	・ 生涯学習活動の推進.....	14
	・ 図書館活動の推進.....	14
	・ 広報・啓発活動.....	14
	・ 家庭教育の推進.....	15
	・ 学校、家庭、地域との連携による教育力の充実.....	15
	・ 子ども読書活動の推進.....	15
	<b>基本事業【青少年健全育成団体の活動支援】</b> .....	16
	・ 青少年健全育成の推進.....	16
	<b>基本事業【社会教育施設の整備・充実】</b> .....	16
	・ 社会教育施設の整備・充実.....	16
	・ 岡山天文博物館の円滑な運営・管理.....	16

第7	基本方針3「スポーツ活動の振興」	18
	<b>基本事業【スポーツ推進計画の推進】</b>	18
	・ スポーツ推進計画の推進	18
	<b>基本事業【各種スポーツ団体の育成・支援】</b>	18
	・ 各種スポーツ団体の育成・支援	18
	<b>基本事業【スポーツ・レクリエーション施設の整備・充実】</b>	19
	・ スポーツ・レクリエーション施設の整備・充実及び活用	19
第8	基本方針4「歴史文化の保全活用と芸術文化の振興」	20
	<b>基本事業【歴史・文化的資源の保全・活用】</b>	20
	・ 文化財の保護・保存・公開・普及活動	20
	<b>基本事業【芸術文化活動の振興】</b>	20
	・ 芸術文化活動の普及と振興	20
	<b>基本事業【文化施設の整備・充実】</b>	21
	・ かもがた町家公園の円滑な管理・運営	21
	・ 阿藤伯海記念公園の円滑な管理・運営	21
第9	基本方針5「グローバルな感性を育む国際交流の促進」	22
	<b>基本事業【国際交流の推進】</b>	22
	・ 姉妹都市(豪州・ティーツリーガリー市)、友好都市(中国・高安市)との交流	22
	・ 交流を通しての国際理解	22
	<b>基本事業【国際的に活躍できる青少年の育成】</b>	22
	・ コミュニケーション能力の向上	22
	<b>基本事業【国際理解教育の推進】</b>	23
	・ ALT を活かした英語活動の充実	23
第10	基本方針6「だれもが活躍できる社会の実現」	24
	<b>基本事業【人権啓発、人権教育の推進】</b>	24
	・ 人権教育の推進	24
	・ 人権啓発・教育の指導者リーダーの養成	24
第11	基本方針7「安心して産み育てることができる子育て支援の充実」	25
	<b>基本事業【出産・育児・保育サポートの充実】</b>	25
	・ 出産・育児・保育サポートの充実	25
	<b>基本事業【放課後児童健全育成事業の充実】</b>	26
	・ 放課後児童クラブの充実	26
	<b>基本事業【遊び・交流の場の整備・充実】</b>	27
	・ 遊び・交流の場の整備・充実	27

參考資料..... 28

## 第1 浅口市の教育目標

「郷土あさくちを愛し、  
心豊かに たくましく、  
未来を拓く人づくり」

- 1 急激に変化する社会の中で自己実現を目指し  
創造性に富んだ自立できる人の育成
- 2 豊かな心と健やかな体を備えた  
協働できる人の育成
- 3 郷土の伝統・文化を尊重し、国際社会を生きぬく  
教養ある人の育成

## 第2 教育行政の基本方針

次世代を担う子どもたちが、幼少期から豊かな心を育み、一人ひとりの個性や資質を伸ばして、自ら学ぶ意欲と生きる力のある園児・児童・生徒となるよう、その育成に努める。

そして、学校・家庭・地域が協働しながら、園児・児童・生徒を育てる仕組みづくりと、よりよい教育環境の整備に努める。

また、これまで培われてきた歴史や文化を継承しつつ、生涯学習の場の充実や文化交流・国際交流を推進するなど、あさくち市の未来を拓く人づくりに努める。

### 基本方針1 幼児教育・学校教育の充実

子どもたちの生きる力を育むためには、幼児期からの教育の重要性を認識して教育活動に当たることが大切である。そのため、地域や各家庭との連携により、幼児期から落ち着いた環境の中で、豊かな心と健やかな体を育む教育環境の整備を推進する。

学校教育については、園児・児童・生徒自らが興味を持ち、学びに向かう力や人間性を高めたり、主体的・創造的な学習を促進したりすることができるよう、保育園・幼稚園・こども園・小学校・中学校・義務教育学校の創意工夫による特色ある教育を推進する。

一貫教育校ごとに特色を生かした一貫教育を推進し、義務教育9年間を通して、系統的・継続的な学習指導及び生徒指導を行い、学校種の違いや発達段階から生じる不安や負担を軽減し、小学校から中学校への滑らかな接続を促し、児童生徒の確かな学力、健やかな体、豊かな心の育成を図る。さらに、ICT機器を有効に活用し、豊かな創造性を備え、持続可能な社会の創り手として予測不可能な未来社会を自立的に生き、社会の形成に参画する資質能力を一層確実に育成する。

また、コミュニティ・スクールの活動を活性化し、学校・家庭・地域が当事者意識を持ち、協働しながら社会性や人間性豊かな児童生徒の育成を図る。

保育園・幼稚園・こども園・小学校・中学校・義務教育学校施設については、学校施設長寿命化計画（個別施設計画）を活用し、照明器具LED化工事に係る実施設計及び施工や修繕工事など、安全で快適な学校生活を送れるように施設整備や改修を進める。

### 基本方針2 豊かな人生を育む生涯学習の充実

市民一人ひとりの主体性や自発性に基づき、生涯を通じて学ぶことでより豊かで充実した人生が送れるよう、生涯学習機会の拡充や、学習内容の充実を図る。

社会教育活動や地域活動の拠点となる公民館や図書館などについては、施設間のネットワーク化とともに、施設について、快適な利用環境の整備を進める。また、学習成果の発表の場や活動機会の情報の提供などに努めるとともに、市民による自主的な取組を支援する。更に、変化する社会に対応する教育の充実を目指し、各種講座等を企画・実施する。

青少年の健全育成については、家庭や学校、地域が一体となった社会環境づくりに取り組み、青少年を育成・指導する人材の養成・確保に努める。

### 基本方針3 スポーツ活動の振興

「浅口市スポーツ推進計画（2021年度～2030年度）」に基づき、様々なスポーツ事業を積極的に推進していく。

市民が生涯を通じて手軽にスポーツを楽しめるよう、既存スポーツ・レクリエーション施設の有効利用や整備・改修により更なる充実を進めるとともに、ハイレベル技術に触れる機会を創出する。また、公共施設予約システム活用による利便性の向上を図る。

市スポーツ協会、スポーツ少年団等への支援を継続し、各団体の活動強化及び育成を図る。

スポーツ推進委員会を中心としてニュースポーツ大会の開催や実技指導などを行う。

### 基本方針4 歴史文化の保全活用と芸術文化の振興

文化財の情報を整備し保護を進めると同時に、適切な形で保全・活用を行う。また、郷土の先人研究や記念物の保存整備についての情報発信を進め、各地域が培ってきた歴史・文化の薫りを継承することで、子どもたちをはじめ市民の心に郷土への誇りと愛着を育む。

岡山天文博物館は、社会全体の科学に対する関心が高まるように努めるとともに、国立天文台や京都大学岡山天文台のビジターセンターとしての役割を担い、天文台とともに歩むまちの姿を市内外の人々に発信する。

市民の文化活動については、市文化連盟や伝統文化継承団体などの支援を継続し、会員の増加と指導者の育成に努めるとともに、市内外の様々な地域・団体との文化交流を促進し、市民文化の形成を促す。

### 基本方針5 グローバルな感性を育む国際交流の促進

本市が、オーストラリア・ティーツリーガリー市（姉妹都市）、中華人民共和国・高安市（友好都市）と行政や教育分野において積極的に交流していることを広く市民にPRし、これらの交流を進めていくとともに、その他の海外諸国・地域との相互理

解も積極的に進めていく。

市国際交流協会による交流活動への広い参加を呼びかけるとともに、県や民間団体等が実施する国際交流事業等も積極的に紹介し、市民の国際交流への参加を促進することで国際理解を深め、地域に根ざした国際化の推進を図る。

また、保育園・幼稚園・こども園・小学校・中学校・義務教育学校においてALTが授業や活動に関わることにより、コミュニケーション能力の向上を図るとともに、相互の文化や生活習慣の違いを体験することで、国際理解の推進を図り、子どもたちが世界の中での浅口市・日本を考え、世界的視野を持った人材となるよう、支援や育成をしていく。

更に、近隣自治体や関係機関とも連携しながら日本語講座などを実施し、諸外国からの来訪者や在住外国人とのコミュニケーションを支援するネットワークを構築していく。

#### 基本方針6 だれもが活躍できる社会の実現

すべての市民の基本的な人権が尊重される社会の実現を目指して、学校・地域社会・家庭・職場などのあらゆる場や機会を通して、人権啓発・人権教育を推進する。

推進にあたっては、指導者の資質と指導力の向上に努めるとともに、多様な学習機会を設ける。

#### 基本方針7 安心して産み育てることができる子育て支援の充実

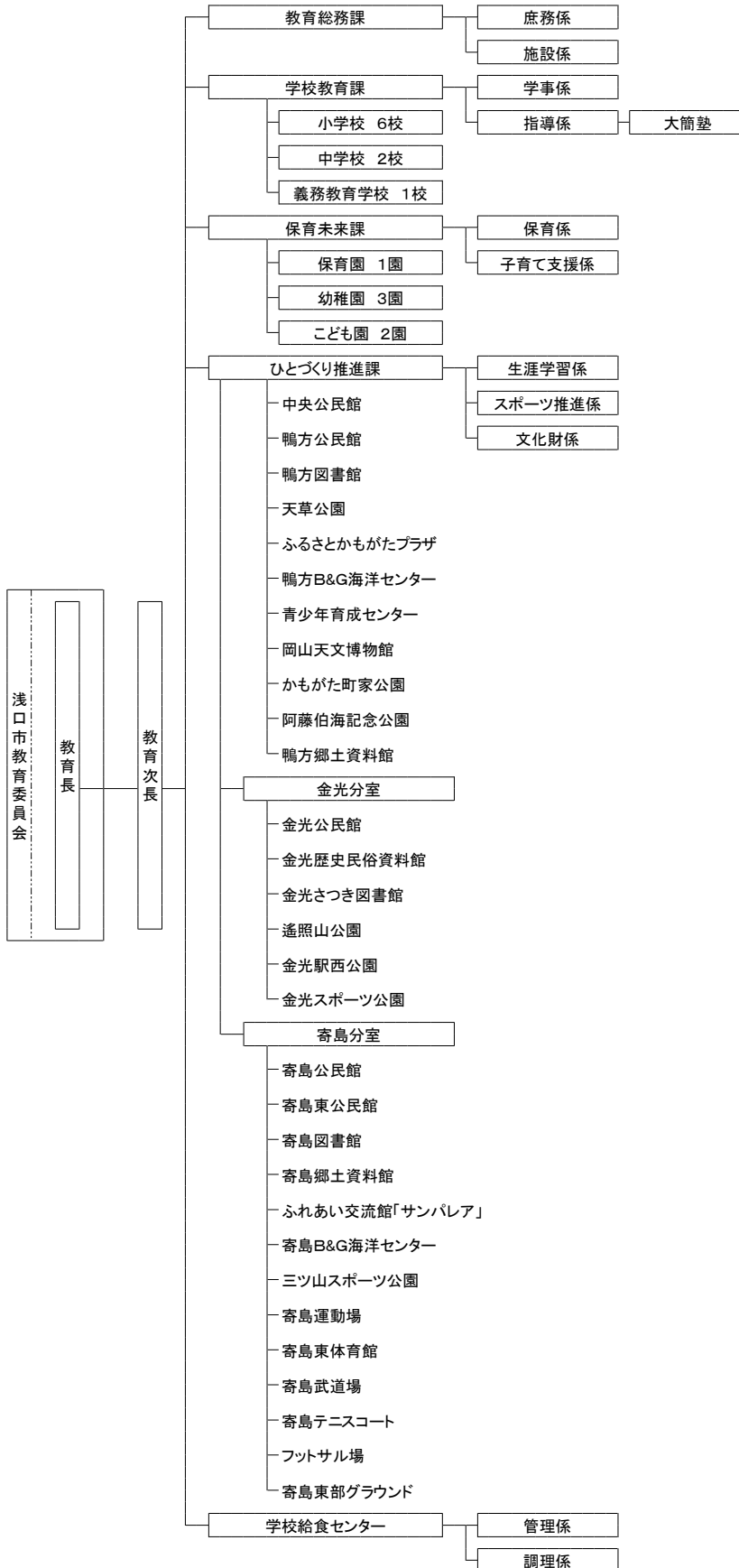
令和7年度から令和11年度までを計画期間とする第3期浅口市子ども・子育て支援事業計画に基づき、安心して子どもを出産し、ゆとりを持って育てられるように、地域全体で子育てを支援していく体制づくりや、子どもの心身の健やかな成長に資する教育環境の整備、子育て支援情報の積極的な発信を推進する。

幼児教育・保育の無償化や女性就業率の高まりなどを背景に、低年齢児からの保育所等の利用のニーズが高水準のまま推移しており、安定して受け入れることのできる園の体制を維持するための保育士等人材確保対策や一時預かり事業など多様な家庭環境に対応した高い保育サービスの拡充などを推進するとともに、就学後の就労家庭支援のため、放課後児童健全育成事業の充実に努める。

### 第3 教育行政基本方針の体系

目標	基本方針	基本事業
<p>郷土あさくちを愛し、心豊かにたくましく、未来を拓く人づくり</p>	<p>幼児教育・学校教育の充実</p>	<p>確かな学力向上の推進</p> <p>心の教育の推進</p> <p>体育・健康教育の充実</p> <p>デジタル社会に対応した教育の充実</p> <p>学校施設の整備・充実</p>
	<p>豊かな人生を育む 生涯学習の充実</p>	<p>生涯学習の充実</p> <p>青少年健全育成団体の活動支援</p> <p>社会教育施設の整備・充実</p>
	<p>スポーツ活動の振興</p>	<p>スポーツ推進計画の推進</p> <p>各種スポーツ団体の育成・支援</p> <p>スポーツ・レクリエーション施設の整備・充実</p>
	<p>歴史文化の保全活用と 芸術文化の振興</p>	<p>歴史・文化的資源の保全・活用</p> <p>芸術文化活動の振興</p> <p>文化施設の整備・充実</p>
	<p>グローバルな感性を育む 国際交流の促進</p>	<p>国際交流の推進</p> <p>国際的に活躍できる青少年の育成</p> <p>国際理解教育の推進</p>
	<p>だれもが活躍できる社会の実現</p>	<p>人権啓発、人権教育の推進</p>
	<p>安心して産み育てることが できる子育て支援の充実</p>	<p>出産・育児・保育サポートの充実</p> <p>放課後児童健全育成事業の充実</p> <p>遊び・交流の場の整備・充実</p>

## 第4 事務局、教育機関の機構



## 基本方針1 幼児教育・学校教育の充実

### ＜基本事業＞確かな学力向上の推進（キラリと光る未来プロジェクトの推進）

	事業の内容	事業概要
確かな学力向上の推進	学習指導方法の工夫・改善	<ul style="list-style-type: none"> <li>・学校経営アクションプランに基づいた学校訪問の充実</li> <li>・浅口市教育委員会・小教研・中教研における研究推進</li> <li>・国、県の学力・学習状況調査の分析と結果の活用</li> <li>・授業改革推進員、指導教諭による授業改善の推進</li> <li>・主体的な学びづくり事業による基礎学力の向上</li> </ul>
	一貫教育の推進	<ul style="list-style-type: none"> <li>・一貫教育校ごとの特色を生かした更なる一貫教育の推進</li> <li>・浅口市立寄島学園の特色として、寄島アクティブクラブ、イングリッシュ国内留学を実施</li> <li>・あさくち未来学の研究・実践</li> </ul>
	保育園・幼稚園・こども園・小学校・中学校・義務教育学校の連携	<ul style="list-style-type: none"> <li>・校園長会、校長会、教頭会との連携</li> <li>・担当者別研修会（教務、養護教諭、生徒指導、不登校担当者、特別支援教育コーディネーター等）の充実</li> <li>・園・小学校・義務教育学校前期課程の架け橋期におけるカリキュラムの構築と推進</li> </ul>
	外国語教育・国際理解教育の推進	<ul style="list-style-type: none"> <li>・英語準2級以上取得した児童生徒に報奨金交付</li> <li>・外国語指導助手（ALT）の活用</li> <li>・英語教育指導員の配置</li> <li>・ALT研修会及び授業研究による英語教育の充実</li> </ul>
特別支援教育の充実	事業の内容	事業概要
	特別支援教育の推進と体制整備に関する研究	<ul style="list-style-type: none"> <li>・学校園における特別支援教育推進体制整備への支援</li> <li>・学校の実態に即した生活支援員の配置と活用</li> <li>・通常学級及び特別支援学級における児童生徒に関する指導・支援の充実</li> <li>・「就学前からの特別支援教育拠点化推進事業」を活用した特別支援教育推進体制と専門性向上に関する実践研究</li> </ul>
	研修の充実	<ul style="list-style-type: none"> <li>・障害種別に応じた特別支援教育の研修の充実</li> </ul>
	就学指導の充実	<ul style="list-style-type: none"> <li>・学校園及び関係機関と連携した個に応じた適切な学びの場を考える就学指導の充実</li> </ul>

	適切な支援を考 えるケース会議 の充実	<ul style="list-style-type: none"> <li>・要保護児童対策地域協議会実務者会議等を通じての情報の共有</li> <li>・適切な教育・保育・家庭支援のためのケース会議への支援</li> </ul>
社会に開かれた学校づくり	事業の内容	事業概要
	社会に開かれた学校づくり	<ul style="list-style-type: none"> <li>・学校園評価を活用した学校経営方針の決定</li> <li>・「社会に開かれた教育課程」の実践</li> <li>・学校運営協議会の定期的な実施と地域学校協働活動との一体的な推進支援</li> </ul>
教育の充実のための学校組織体制	事業の内容	事業概要
	教職員の適正な配置と加配教員等の活用	<ul style="list-style-type: none"> <li>・初任者研修等各種職階別研修の充実</li> <li>・加配教員等を活用した学校運営や教育内容の充実のための指導・支援</li> </ul>
	教職員のサービスの厳正	<ul style="list-style-type: none"> <li>・校長会及び管理職研修によるサービスの厳正</li> <li>・教職員ストレスチェックの実施</li> <li>・教職員の不祥事防止のためのコンプライアンス研修の推進</li> </ul>
	人事評価システムの適正な運用と活用	<ul style="list-style-type: none"> <li>・教職員の育成・評価システムによる教職員の資質能力の向上及び学校組織の活性化</li> </ul>
	教職員の働き方改革の推進	<ul style="list-style-type: none"> <li>・人的配置（学級アシスタント、部活動指導員等）による勤務負担軽減の取組</li> <li>・校務支援システムや学校用グループウェア等の活用による効率的な職務の遂行</li> <li>・就学時健康診断を教育委員会事務局にて実施</li> </ul>
個に対応した家庭支援・援助	事業の内容	事業概要
	就学（園）援助	<p>（小学校・中学校・義務教育学校）</p> <ul style="list-style-type: none"> <li>・要保護、準要保護の認定</li> <li>・認定された就学者へ、医療費・修学旅行費等の給付</li> </ul> <p>（保育園・幼稚園・こども園）</p> <ul style="list-style-type: none"> <li>・生活保護世帯等の就園者へ、保育に必要な物品等の購入に要する費用の給付（実費徴収に係る補足給付事業）</li> </ul>
給食費支援	<ul style="list-style-type: none"> <li>・市立小学校・義務教育学校前期課程に在籍する児童の学校給食費無償化</li> <li>・市立中学校・義務教育学校後期課程に在籍する生徒の学校給食費無償化</li> <li>・市内に住所を有する市立中学校・義務教育学校後期課程以外の生徒への給食費無償化相当分支援事業の実施</li> <li>・給食費値上げ分を公費負担する学校等給食費高騰対策事業</li> </ul>	

指標	現状(令和7年度末)	目標(令和8年度末)
家庭学習1日1時間以上割合 ※岡山県(全国)学力・学習状況調査による	(小6) 79.5% (中2) 59.0%	(小6) 80.0% (中2) 65.0%
(参考)県平均	(小6) 58.1% (中2) 49.3%	

指標	現状(令和7年度末)	目標(令和8年度末)
学級の友だちとの間で話し合う活動を通じて、 自分の考えを深めたり、新たな考え方に気付いたり することができる。 ※肯定的評価の割合 ※岡山県(全国)学力・学習状況調査による	(小6) 85.3% (中2) 80.5%	(小6) 85.0% (中2) 85.0%
(参考)県平均	(小6) 84.3% (中2) 83.0%	

## ＜基本事業＞心の教育の推進

	事業の内容	事業概要
心の教育の推進	道徳教育の充実	・ 学校園における「あいさつ運動」の推進
	人権教育の充実	・ 人権意識の向上 ・ 人権教育推進計画に基づいた指導
	学社連携による体験学習の充実	・ 育成講座の充実による中学生・義務教育学校後期課程のボランティア参加推進 ・ 地域学校協働活動の推進 ・ 「夏GAKUサプリ」、「冬GAKUミニサプリ」を通しての体験活動等の充実
	教育相談の充実	・ スクールカウンセラー・スクールソーシャルワーカーの配置と効果的な活用 ・ 定期的な教育相談の実施
	適応指導教室事業の推進	・ 個に応じた指導内容の充実 ・ 指導員と在籍学級担任との情報連携の促進 ・ 指導員の協働連携体制・円滑な運営体制の整備 ・ カウンセラーの配置による心のケア

	生徒指導の充実(不登校対策・いじめ問題対策等)	<ul style="list-style-type: none"> <li>心理検査（i-check等）を活用した生徒指導の充実</li> <li>登校支援員等による児童生徒への登校支援体制の充実</li> <li>生徒指導担当者（不登校、いじめ問題等）の研修</li> <li>いじめ問題対策連絡協議会の実施</li> <li>小学校・中学校・義務教育学校における自立応援室支援の取組の推進</li> <li>鴨方高校マイプレイスとの連携</li> </ul>
	就学前の教育支援	<ul style="list-style-type: none"> <li>保育園・幼稚園・こども園教育への指導・支援の充実</li> </ul>

指標	現状(令和7年度末)	目標(令和8年度末)
学校に行くのが楽しみな児童生徒の割合 ※肯定的評価の割合 ※岡山県(全国)学力・学習状況調査による	(小6) 83.8% (中2) 90.8%	(小6) 85.0% (中2) 93.0%
(参考)県平均	(小6) 86.3% (中2) 88.5%	

指標	現状(令和7年度末)	目標(令和8年度末)
「認める、ほめる、励ます」活動により友達から認められていると肯定的に感じている児童生徒 ※i-check調査項目による ※肯定的評価の割合	(小6) 90.3% (中2) 91.7%	(小6) 93.0% (中2) 93.0%
児童生徒が夢や希望を持つ ※i-check調査項目による ※肯定的評価の割合	(小6) 83.8% (中2) 76.8%	(小6) 85.0% (中2) 80.0%
児童生徒の自己肯定感の向上 ※i-check調査項目による ※肯定的評価の割合	(小6) 75.0% (中2) 75.3%	(小6) 80.0% (中2) 80.0%

## ＜基本事業＞体育・健康教育の充実

体育・健康教育の充実	事業の内容	事業概要
	体力づくり・スポーツ活動の推進	<ul style="list-style-type: none"> <li>小学校体育連盟・中学校体育連盟関係事業の支援</li> <li>全国体力・運動能力・運動習慣等調査の実施と結果の活用</li> <li>部活動の地域展開における学校と社会教育との連携支援</li> </ul>
心身の健康の保持増進	<ul style="list-style-type: none"> <li>感染症感染拡大防止のための学校園対応等の共有と対策の徹底</li> <li>教職員及び園児・児童・生徒の健康診断実施</li> </ul>	

望ましい食生活習慣の育成	<ul style="list-style-type: none"> <li>・学校給食における食物アレルギー対策委員会の実施</li> <li>・栄養教諭等による食育指導の充実</li> <li>・食育全体計画の作成と実践</li> <li>・地産の食材について紹介する地産地消通信の発行など給食における地産地消の推進</li> </ul>
子どもたちの安全・安心な生活の推進	<ul style="list-style-type: none"> <li>・学校園における月例安全点検、盗撮予防点検の実施</li> <li>・登下校の児童・生徒の安全指導の充実（地域の見守り活動との連携）</li> <li>・「浅口市通学路等交通安全プログラム」による合同点検の実施</li> <li>・浅口市青少年育成センター、玉島警察署、補導協議会等関係機関との連携</li> </ul>

指標	現状(令和7年度末)	目標(令和8年度末)
朝食を毎日摂取する生徒の割合 ※岡山県(全国)学力・学習状況調査による	(小6) 96.2% (中2) 88.7%	(小6) 97.0% (中2) 90.0%
(参考)県平均	(小6) 93.3% (中2) 90.2%	

**<基本事業> デジタル社会に対応した教育の充実**

	事業の内容	事業概要
G I G A ス ク ー ル 構 想 の 推 進	G I G Aスクール構想の推進	<ul style="list-style-type: none"> <li>・学校におけるG I G Aスクール構想によるI C T機器の効果的な活用の研究推進</li> <li>・タブレット端末による協働学習の推進</li> <li>・プログラミング教育用教材の活用推進</li> <li>・I C T支援員の配置と適切な授業支援</li> <li>・メディアとより良く付き合う力を育むデジタルシティズンシップ教育の充実とメディアコントロールの推進</li> <li>・タブレット端末持ち帰り実施による家庭学習と授業との連動</li> <li>・学習活動におけるA I活用の研究</li> <li>・A I機能を強化した学習支援ドリルの導入</li> </ul>

指標	現状(令和7年度末)	目標(令和8年度末)
授業でのタブレットなどのICT機器の使用頻度 ※ほぼ毎日の割合 ※岡山県学力・学習状況調査による	(小5) 77.1% (中2) 54.1%	(小5) 80.0% (中2) 60.0%
(参考)県平均	(小6) 59.9% (中2) 67.5%	

指標	現状(令和7年度末)	目標(令和8年度末)
スマートフォンやコンピュータの使い方について 家の人と約束したことを守っている ※肯定的評価の割合 ※岡山県学力・学習状況調査による	(小5) 70.0% (中2) 64.1%	(小5) 75.0% (中2) 70.0%
(参考)県平均	(小5) 67.9% (中2) 65.6%	

＜基本事業＞学校施設の整備・充実

	事業の内容	事業概要
学習環境の整備・充実	施設・設備等の整備・充実	<b>【学習環境の整備・充実】</b> ・金光小学校西校舎2・3階廊下すべり止めマット購入 ・金光小学校校内放送設備更新 ・六条院小学校組立テント購入 ・鴨方中学校屋外放送機器更新 など
		<b>【施設・設備等の整備・充実】</b> ・金光小学校南校舎屋上防水改修工事 ・金光小学校職員等駐車場整備工事 ・鴨方東小学校プール配管等改修工事実施設計 ・鴨方東小学校体育館アリーナ床整備 ・鴨方東小学校多目的室タイルカーペット修繕 ・鴨方西小学校照明器具LED化工事実施設計 ・六条院小学校4年生教室床修繕 ・六条院小学校南校舎外壁浸水対策修繕 ・寄島学園体育館防球格子改修工事 ・金光中学校体育館外壁修繕 ・金光中学校東校舎屋上防水改修工事 ・金光中学校技術棟屋上防水改修工事 ・照明器具LED化工事（六条院小学校・鴨方中学校 金光幼稚園・鴨方東幼稚園・鴨方西幼稚園） など

指標	現状(令和7年度末)	目標(令和8年度末)
照明器具LED化工事実施設計完了校園数	12校園	13校園
照明器具LED化工事完了校園数	6校園	11校園

## 基本方針2 豊かな人生を育む生涯学習の充実

### ＜基本事業＞生涯学習の充実

	事業の内容	事業概要
人材育成活動の推進	地域を担う人材の育成	<ul style="list-style-type: none"> <li>・地域人材の発掘とボランティアの育成</li> <li>・中高生等のボランティア活動を通じた社会教育活動の推進</li> <li>・ボランティア育成のための研修会、情報交換会の開催</li> </ul>
生涯学習活動の推進	事業の内容	事業概要
	生涯学習推進体制の充実	<ul style="list-style-type: none"> <li>・公民館等の生涯学習拠点施設の活用の推進</li> <li>・社会教育団体の育成、支援</li> <li>・市内高等学校及び近隣大学との連携強化</li> </ul>
	市民ニーズに対応した学習機会の提供	<ul style="list-style-type: none"> <li>・各種講座による多様な生涯学習機会の提供</li> <li>・ICTを活用した講座等の実施</li> <li>・子どもの体験活動の実施</li> <li>・学びの成果を生かす機会の提供と充実</li> <li>・漢字検定、英語検定の実施</li> </ul>
	地域と連携した公民館活動の活性化	<ul style="list-style-type: none"> <li>・地域人材を活用した各種講座の実施</li> <li>・自主グループの育成</li> </ul>
図書館活動の推進	事業の内容	事業概要
	図書館活動の推進、啓発、充実	<ul style="list-style-type: none"> <li>・利用者のニーズに応じた図書等の収集・保存・情報提供</li> <li>・図書館・保育施設・学校等での絵本の読み聞かせ事業等の実施</li> <li>・館の特色に応じた講座、展示など広く読書に親しんでもらうための事業の展開</li> <li>・広域連携ネットワークを利用した県立図書館等市外他館との貸出連携</li> <li>・インターネットを利用した図書貸出の推進</li> </ul>
広報・啓発活動	事業の内容	事業概要
	様々な媒体を利用した情報発信、広報啓発	<ul style="list-style-type: none"> <li>・広報紙、ホームページ、メールサービス、Life vision等を利用した参加者の募集、各種イベント情報の周知</li> </ul>

家庭教育の推進	事業の内容	事業概要
	子育てに関する学習機会の提供、相談・支援体制の整備	<ul style="list-style-type: none"> <li>・家庭教育支援事業、親プロ推進チーム主催事業などによる学習機会の提供</li> <li>・各種団体、機関等と連携した「届ける」家庭教育支援への取組</li> <li>・親育ち応援学習プログラムを活用した「親力アップ」の推進</li> </ul>
学校、家庭、地域との連携による教育力の充実	事業の内容	事業概要
	地域学校協働本部事業をはじめとする、学校、家庭、地域が連携した取組	<ul style="list-style-type: none"> <li>・地域学校協働活動事業の取組</li> <li>・大人も子どもも育ち合う、地域教育力向上のための体制整備</li> <li>・地域学校協働活動推進員の活動支援</li> </ul>
子ども読書活動の推進	事業の内容	事業概要
	子ども体験活動教室を中心に地域ボランティアと連携した取組	<ul style="list-style-type: none"> <li>・各公民館における子ども体験活動教室の開催</li> <li>・「夏GAKUサプリ」、「冬GAKUミニサプリ」を通しての体験活動等の充実</li> <li>・「放課後児童対策パッケージ」に基づく、放課後児童クラブとの「校内交流型」の放課後子ども教室を市内全小学校・義務教育学校前期課程で実施</li> </ul>
子ども読書活動の推進	事業の内容	事業概要
	「子ども読書活動推進計画」に基づく取組	<ul style="list-style-type: none"> <li>・関係機関・団体との連携によるネットワーク構築</li> <li>・活動の場の充実や情報提供</li> <li>・子どもの読書活動のきっかけづくりを目的として学校を通じた図書利用者カードの作成</li> <li>・児童生徒の読書活動の推進及び図書館の利用拡大のための学校司書と図書館司書等との連携</li> </ul>
	発達段階に応じた子どもの読書活動の推進	<ul style="list-style-type: none"> <li>・発達段階に応じた読書を生活リズムの中で位置付けられるような活動の推進</li> </ul>

指標	現状(令和7年度末)	目標(令和8年度末)
公民館講座・短期講座数	28講座	35講座
公民館利用者数	54,588人	55,000人
放課後子ども教室の実施回数	4回	8回
貸出図書数	115,842冊	135,000冊

＜基本事業＞青少年健全育成団体の活動支援

	事業の内容	事業概要
青少年健全育成の推進	子ども育成条例に基づいた、家庭・学校・地域・企業及び行政が連携した教育推進	<ul style="list-style-type: none"> <li>・地域全体で子どもを育てるための学校・家庭・地域・企業及び行政等の連携強化</li> </ul>
	青少年団体活動の活性化	<ul style="list-style-type: none"> <li>・浅口市青少年育成活動協議会による研修会の実施</li> <li>・青少年育成団体の活動支援</li> </ul>
	青少年育成センターを中心にした補導・相談・環境浄化・広報啓発活動の展開	<ul style="list-style-type: none"> <li>・青色パトロールや学校訪問による児童・生徒の安全確保強化</li> <li>・育成指導員との補導活動</li> <li>・小中学校のあいさつ運動への参画</li> <li>・相談業務</li> <li>・有害図書回収等による環境浄化</li> <li>・街頭キャンペーン等による啓発活動の実施</li> </ul>

＜基本事業＞社会教育施設の整備・充実

	事業の内容	事業概要
社会教育施設の整備・充実	公民館、図書館など社会教育施設の整備・充実	<ul style="list-style-type: none"> <li>・施設間で情報を共有する等のネットワークの強化</li> <li>・各公民館及び図書館におけるW i - F i 環境の活用</li> <li>・照明器具のL E D化</li> </ul>
岡山天文博物館の円滑な運営	天文台のあるまちとしての特色を活かした博物館の運営	<ul style="list-style-type: none"> <li>・開館記念日事業「あさくち天文台フェスタ」及び天文や宇宙に関する知識を深めるための事業の実施</li> <li>・タッチパネル式大型モニターなどデジタル展示物の活用</li> <li>・広いスペースを生かした体験型事業や講演会の充実</li> <li>・S N S等を利用した情報発信</li> <li>・おかやま山陽高校の50cm反射望遠鏡を活用した連携事業の実施</li> </ul>

営・管理	国立天文台188cm望遠鏡に関する事業	<ul style="list-style-type: none"> <li>・教育及び天文学の普及を目的とした188cm望遠鏡の学習利用及び観望会事業等の実施</li> <li>・188cm望遠鏡を利用した観光事業への協力</li> </ul>
	京都大学3.8mせいめい望遠鏡に関する事業協力	<ul style="list-style-type: none"> <li>・せいめい望遠鏡関連資材の展示協力</li> <li>・せいめい望遠鏡見学の受入及び電視観望会の開催</li> </ul>
	岡山理科大学、京都大学との教育協力	<ul style="list-style-type: none"> <li>・博物館主催事業への講師派遣</li> <li>・博物館実習の受入</li> </ul>

指標	現状(令和7年度末)	目標(令和8年度末)
岡山天文博物館事業数	18事業	18事業以上

## 基本方針3 スポーツ活動の振興

### ＜基本事業＞スポーツ推進計画の推進

	事業の内容	事業概要
スポーツ推進計画の推進	スポーツ推進計画の推進	<ul style="list-style-type: none"> <li>・スポーツ推進計画に基づく事業実施及び進捗状況の確認</li> </ul>
	各種スポーツの推進	<ul style="list-style-type: none"> <li>・ライフステージに応じたスポーツの推進</li> <li>・障害者スポーツの推進</li> <li>・スポーツ・レクリエーション活動の推進</li> <li>・ハイレベル技術に触れる機会の充実</li> <li>・ニュースポーツ活動の推進</li> </ul>

指標	現状(令和7年12月末)	目標(令和8年12月末)
スポーツ教室の開催数	25回	30回

### ＜基本事業＞各種スポーツ団体の育成・支援

	事業の内容	事業概要
各種スポーツ団体の育成・支援	各種スポーツ団体の育成・支援	<ul style="list-style-type: none"> <li>・スポーツ推進委員活動の充実</li> <li>・スポーツ協会、スポーツ少年団への活動支援</li> <li>・全国大会等に出場する選手への激励金の交付</li> <li>・国際大会等出場選手の激励懸垂幕の掲揚</li> <li>・部活動地域展開に係る中学校・義務教育学校後期課程の休日部活動における地域クラブ設置と指導者の確保</li> <li>・誰もが自由に参加できるスポーツフェスタの実施</li> </ul>

指標	現状(令和7年度末)	目標(令和8年度末)
スポーツ推進委員による放課後子ども教室の実施数	4回	4回以上
激励金交付者(団体)数	70人(団体)	70人(団体)
スポーツ少年団への加入率	22.8%	25.0%

＜基本事業＞スポーツ・レクリエーション施設の整備・充実

施設の整備・充実及び活用 スポーツ・レクリエーション	事業の内容	事業概要
	手軽にスポーツを楽しめる施設の整備・充実	<ul style="list-style-type: none"> <li>・公共施設予約システム活用による利便性の向上</li> <li>・寄島B&amp;G海洋センター体育館改修工事</li> <li>・体育施設の改修及び老朽化した備品の更新</li> <li>・ニュースポーツ用品の計画的な整備</li> <li>・学校体育施設の開放</li> <li>・温湿度センサー（LPWAの活用）による、熱中症予防対策</li> </ul>
利用者間の連絡、調整による有効活用及び利用者への情報発信	<ul style="list-style-type: none"> <li>・スポーツ協会、スポーツ少年団等の各種団体の事業計画に基づく調整</li> <li>・施設の貸出方法等の調整</li> <li>・ホームページ等による市内施設の情報発信</li> </ul>	

指標	現状(令和7年12月末)	目標(令和8年12月末)
スポーツ施設の利用者数	203,398人	220,000人
スポーツ・レクリエーション事業数	9事業	10事業

## 基本方針4 歴史文化の保全活用と芸術文化の振興

### <基本事業> 歴史・文化的資源の保全・活用

	事業の内容	事業概要
文化財の保護・保存・公開・普及活動	歴史を伝える財産の適切な保全と資料館等での公開、伝承	<ul style="list-style-type: none"> <li>・市指定文化財等の調査や保護</li> <li>・市指定名勝三郎島（三ツ山）の景観復元</li> <li>・市指定天然記念物アッケシソウ自生地の環境整備</li> <li>・アッケシソウについて北海道厚岸町との交流</li> <li>・市民の文化財等に対する理解や知識を深める機会の提供</li> <li>・文化財等管理団体の活動支援及び顕彰</li> <li>・埋蔵文化財の試掘確認調査等の実施及び遺跡や出土品の保護や記録保存</li> <li>・かもがた町家公園、阿藤伯海記念公園の管理運営</li> <li>・資料館での資料の公開</li> <li>・町並み保全</li> </ul>

### <基本事業> 芸術文化活動の振興

	事業の内容	事業概要
芸術文化活動の普及と振興	各種団体及び学校との連携による芸術文化活動の発展	<ul style="list-style-type: none"> <li>・芸術文化活動への参加の奨励</li> <li>・自発的、積極的な文化活動の推進</li> <li>・国や県が実施する小学校・中学校・義務教育学校向け文化芸術体験事業の周知及び取り次ぎ</li> <li>・地域の芸術文化活動団体が行う子どもの芸術文化体験事業への支援</li> </ul>

＜基本事業＞文化施設の整備・充実

	事業の内容	事業概要
かもがた町家公園の円滑な管理・運営	歴史公園のもつ特色を活かした公園の管理運営	<ul style="list-style-type: none"> <li>・かもがた町家管理組合による伝承館や公園周辺文化遺産の案内</li> <li>・個人や団体への貸館事業</li> <li>・かもがた町家管理組合との協働事業</li> </ul>
	来園者に憩いと安らぎを与えられる管理と温かいおもてなしの心の運営	<ul style="list-style-type: none"> <li>・かもがた町家管理組合による食堂事業</li> <li>・かもがた町家管理組合による植栽や広場などの施設整備</li> <li>・家族のふれあいの場となる事業の実施</li> <li>・避難訓練の実施など安全管理の体制づくり</li> </ul>
	地域に伝わる伝統文化の継承事業の展開	<ul style="list-style-type: none"> <li>・小学生・義務教育学校前期課程を対象とした町家塾の開講</li> <li>・節句などの年中行事にあわせた事業</li> <li>・歴史文化をテーマにした町家公園講座の実施</li> </ul>
	事業の内容	事業概要
阿藤伯海記念公園の円滑な管理・運営	郷土先人である阿藤伯海の顕彰	<ul style="list-style-type: none"> <li>・阿藤伯海等に関する展示品の管理</li> <li>・阿藤伯海に関する資料の作成</li> <li>・阿藤伯海記念公園管理組合による展示品や園内の説明</li> </ul>
	文化交流施設として活用される施設の管理運営	<ul style="list-style-type: none"> <li>・個人や団体への貸館事業</li> <li>・阿藤伯海記念公園管理組合との協働事業</li> <li>・避難訓練の実施など安全管理の体制づくり</li> </ul>

指標	現状(令和7年度末)	目標(令和8年度末)
文化振興事業数	32事業	32事業

## 基本方針5 グローバルな感性を育む国際交流の促進

### <基本事業> 国際交流の推進

	事業の内容	事業概要
姉妹都市(豪州・ティーツリー ガリー市)、友好都市(中国・ 高安市)との交流	友好交流による 相互理解	<ul style="list-style-type: none"> <li>・豪州青少年受入事業の実施</li> <li>・友好訪問団受入事業の実施</li> </ul>
交流を通しての国際理解	事業の内容	事業概要
	異文化交流による国際 感覚の醸成	<ul style="list-style-type: none"> <li>・外国人のための日本語講座など多文化共生社会の実現に向けた事業の実施</li> <li>・豪州青少年受入事業の実施(再掲)</li> <li>・浅口市国際交流協会による定期的な国際理解講座や国際交流フェスティバルの実施</li> <li>・浅口市国際交流協会によるアメリカ大学生等ホームステイ受入事業</li> </ul>

### <基本事業> 国際的に活躍できる青少年の育成

	事業の内容	事業概要
コミュニケーション能力の向上	意思伝達能力の向上	<ul style="list-style-type: none"> <li>・青少年海外派遣事業の実施</li> <li>・中学生英語スピーチコンテストの開催</li> <li>・豪州青少年受入事業の実施(再掲)</li> </ul>

＜基本事業＞国際理解教育の推進

A L Tを活かした英語活動の充実	事業の内容	事業概要
	英語に親しみやすい環境づくり	<ul style="list-style-type: none"> <li>・ 保育園、幼稚園、こども園での英語活動の実施</li> <li>・ 小学生・義務教育学校前期課程を対象とした初級英会話講座の実施</li> <li>・ 英会話動画の公開</li> <li>・ A L T同士の情報交換や共同教材の作成を目的とした定期的なミーティングの実施</li> </ul>

指標	現状(令和7年度末)	目標(令和8年度末)
国際交流事業参加者数	595人	600人
ALTを活用した学校以外の事業数	5事業	6事業

## 基本方針6 だれもが活躍できる社会の実現

### <基本事業> 人権啓発、人権教育の推進

	事業の内容	事業概要
人権教育の推進	人権問題に関する正しい理解と認識を深めていくための啓発、研修活動の実施	<ul style="list-style-type: none"> <li>・ 基本的人権が尊重される社会の実現を目指した研修活動等の実施</li> <li>・ 市民課、地域創造課等の人権啓発担当課との連携強化</li> </ul>
	学校教育、社会教育と連携した人権教育の総合的な推進	<ul style="list-style-type: none"> <li>・ 保育園・幼稚園・こども園・小学校・中学校・義務教育学校におけるPTA人権教育の推進</li> </ul>
	事業の内容	事業概要
人権啓発・教育の指導者リーダーの養成	学校、家庭、地域、職場、関係団体機関など、人権啓発・教育の中心となる指導者・リーダーの養成	<ul style="list-style-type: none"> <li>・ 学校、家庭、地域、職場などにおける人権啓発・教育のリーダーの養成</li> <li>・ 人権問題の正しい知識と理解などについての研修の実施</li> </ul>

指標	現状(令和7年度末)	目標(令和8年度末)
人権教育指導者養成講座数	5回	5回以上

## 基本方針7 安心して産み育てることができる子育て支援の充実

### <基本事業> 出産・育児・保育サポートの充実

	事業の内容	事業概要
出産・育児・保育サポートの充実	質の高い保育提供体制の確保	<ul style="list-style-type: none"> <li>・子ども・子育て支援事業計画の推進</li> <li>・幼児教育アドバイザー及び特別支援アドバイザーによる園訪問と保育に関する指導・助言の実施</li> <li>・園・小学校・義務教育学校前期課程の架け橋期におけるカリキュラムの構築と推進</li> <li>・公立園における計画的な施設整備と私立園に対する施設整備補助</li> <li>・園長会等を通じた各園の連携体制の強化</li> <li>・子ども・子育て支援法に基づく、特定教育・保育施設等に対する指導監査の実施</li> <li>・保育支援者配置に対する私立園への補助の実施</li> <li>・国県の補助事業を活用した私立園に対する運営支援</li> <li>・公私立園のICT化の推進</li> <li>・井笠管内における広域入所連携の継続実施</li> <li>・性被害防止対策のための設備導入支援</li> </ul>
	保育士等人材の確保・育成	<ul style="list-style-type: none"> <li>・私立園と連携した園職員の資質向上のための各種研修会の実施</li> <li>・保育士等の人材確保のための就職相談会の実施</li> <li>・保育士等の雇用促進・人材確保に取り組む私立園への補助の実施</li> <li>・市内私立園へ新たに就職する保育士等への就職支援金給付</li> </ul>
	子育て支援サポートの充実	<ul style="list-style-type: none"> <li>・子育て支援情報の周知・充実（ホームページ、メール配信サービス、子育て通信、子育てガイドブックなど）</li> <li>・子育てコンシェルジュによる利用者支援事業の推進</li> <li>・第3子以降児童の保育料及び給食費補助事業無償化事業</li> <li>・病気の回復期に至らない児童を保育する「病児保育事業」の県内施設の広域利用の推進</li> <li>・おむつの交換などができる施設に「赤ちゃんの駅」への登録を促し、安心して外出できる環境の整備を推進</li> </ul>

		<ul style="list-style-type: none"> <li>生活保護世帯等の利用者負担軽減を図る実費徴収に係る補給給付事業</li> <li>無償化対象施設等の利用料給付事業</li> <li>第2子保育料負担軽減事業の実施</li> <li>給食費値上げ分を公費負担する学校等給食費高騰対策事業の拡充</li> <li>認可保育所等への入所保留者に対する認可外保育施設等利用料補助事業</li> </ul>
	多様な保育需要に応じた保育園・こども園における保育サービスの充実	<ul style="list-style-type: none"> <li>未就園児及び在園児（1号認定児）を対象とした「一時預かり事業」の実施</li> <li>園児が病気の回復期であり、集団保育が困難な期間において保育する「病後児保育事業」の実施</li> <li>保護者の多様化する就労形態に対応した「延長保育事業」の実施</li> <li>障害児の処遇向上を図るための「障害児保育事業」の実施</li> <li>保護者の就労状況や理由に関わらず、こどもの健やかな育ちを応援するための新たな通園制度「こども誰でも通園制度」の実施</li> </ul>

指標	現状(令和7年度末)	目標(令和8年度末)
公立・私立園長連絡会等の実施回数	1回	1回
園職員研修(市主催)の実施回数	8回	8回
保育士等の就職相談会の実施回数	2回	2回(継続実施)
障害児保育事業実施施設数	5施設	6施設
保育の確保量	783人	783人

### <基本事業> 放課後児童健全育成事業の充実

	事業の内容	事業概要
放課後児童健全育成事業の充実	保護者の就労等による放課後や長期休業日等の児童の安全・安心な居場所の提供と健全育成	<ul style="list-style-type: none"> <li>放課後児童クラブの設備改修・環境整備</li> <li>放課後児童クラブの円滑な運営支援</li> <li>放課後児童対策パッケージに基づく放課後児童クラブと放課後子ども教室の校内交流型の推進</li> <li>放課後児童クラブ支援員の資質向上のための研修会</li> <li>放課後児童クラブ支援員の人材確保支援</li> </ul>

指標	現状(令和7年度末)	目標(令和8年度末)
放課後児童クラブ支援員研修会の実施回数	4回	4回
放課後児童クラブの確保量	635人	673人

<基本事業> 遊び・交流の場の整備・充実

遊び・交流の場の整備・充実	事業の内容	事業概要
	子どもを育む体験の場と親子の交流の場の充実	<ul style="list-style-type: none"> <li>・放課後子ども教室等、子どもが様々な活動を経験し、地域の人々と交流できる場の充実</li> <li>・地域子育て支援拠点事業（私立園）の実施</li> </ul>

指標	現状(令和7年度末)	目標(令和8年度末)
放課後子ども教室の実施回数(再掲)	4回	8回

【参考資料】

保育園・幼稚園・こども園・小学校・中学校・義務教育学校教職員の研修一覧

1 市研究指定校について

	指定期間	研究指定事業名	教科・領域	指定校名	指定区分	発表会等期日
1	令和7年度 ～8年度	小教研浅口支会指定	未定	鴨方東小学校	小教研 浅口支会	R8.11.13

2 教職員研修

	研修名	対象校	対象者	希望・希望者	開催日	回数	備考
1	若手・中堅教員 パワーアップ研修 講座	小学校・中学校 ・義務教育学校	若手・中堅 教職員等	希望者	8月	2回	市・井原市・ 里庄町・矢掛 町・早島町
2	就学前教育・保育 研修会	保育園・幼稚園 ・こども園	公私立保育 士等	希望者	未定	5回 程度	
3	公開保育研修	竜南保育園	公私立保育 士等	希望者	未定	1回 程度	公立1園で実 施
4	幼・こ教研 公開指定園研修	里庄西幼稚園	公私立保育 士等	希望者	未定	1回	浅口市・里庄 町の公立幼稚 園、こども園 の1園で実施
5	特別支援研修会	保育園・幼稚園 ・こども園	公私立保育 士等	希望者	未定	4回	

## ひとつづくり推進課関係事業一覧

### 1 主要事業

※小学生:義務教育学校前期課程の児童を含む

※中学生:義務教育学校後期課程の生徒を含む

事業名		期間・回数	対象	事業内容等
生涯学習 推進事業	漢字検定	年3回	一般	日本漢字能力検定協会 準会場
	英語検定	年1回	主に小中学生 (一般も可)	日本英語検定協会 準会場
	みどりの大学(金光地区) 天草学級(鴨方地区) シーサイド大学(寄島地区)	年6～10回程 度×3公民館	概ね65歳以上の 市民	趣味、教養、レクリエーショ ン等
家庭教育 関係事業	家庭教育支援事業 「親力アップ！子育ていきいき塾」	年7回程度	小学生の保護者	学童期の子育て講座等の 開催
	家庭教育学級 「親力アップ！子育ていきいき塾」	年1回程度	親子(家族)	親子(家族)を対象とした 体験型事業の実施
	親プロ推進チーム主催事業	年1回程度	親子(家族)	親子(家族)を対象とした体 験型事業の実施
青少年 育成事業	二十歳の集い	1月	二十歳	実行委員会による
	青少年健全育成街頭キャンペーン (金光、鴨方地区)	強調月間 (7・11月)	一般	広報PR、啓発活動
	青少年育成テント村 (寄島地区)	年1回(10月)	一般	広報PR、啓発活動
	青少年育成活動協議会研修会	強調月間 (3月)	青少年健全育成 に携わる者	子どもの活動発表、講演 会
	青少年育成指導員の活動	年間	青少年	育成指導員による補導活 動(定例・特別・列車)
	子ども週末体験活動	年間 週末 × 3公民館	幼稚園児・小学 生・中学生	自然・文化・教養体験
	夏GAKUサプリ	夏休み	小学生・中学生	自然・文化・教養体験
	冬 GAKU ミニサプリ	冬休み	小学生・中学生	自然・文化・教養体験
	子どもまつり	年1回	一般	発表、体験活動
	少年少女合唱団ひまわり	年間	小学生	月2回練習、音楽祭等の 行事にも参加

	青少年育成センター	年間	青少年とその関係者	補導、相談、環境浄化、広報啓発活動
人権教育事業	人権教育指導者養成講座	年5回	学校園保護者・老人クラブ・民生委員児童委員・市役所職員・一般	講話
	小学校・中学校・義務教育学校PTA人権教育研修会	各校年1回	保護者・児童生徒・教職員・地域住民	講話
	保育園・幼稚園・こども園PTA人権教育研修会	各園年1回	保育園・幼稚園・こども園保護者	講話・ワークショップ
地域学校協働活動推進事業	地域学校協働活動推進員の活動支援	随時	各校推進員	研修会の開催及び県主催研修の案内等
	放課後子ども教室	各小学校・義務教育学校前期課程	小学生	工作、昔遊び、ニュースポーツ等
スポーツ振興事業	市民体育祭	5・10月	一般	金光・寄島地区
	スポーツフェスタ	年1回	一般	市内全域
	体力づくりマラソン大会	12月/1回	一般	
	ナイターソフトボール大会	5～6月/8回	一般	
	リレーソフトボール大会	7月/1回	一般	
	ナイターペタンク大会	7月/1回	一般	
	フットサル大会	5・11月	一般	
図書館	こどもの読書週間	年1回	幼児・児童	4月23日～5月12日の「こどもの読書週間」にちなみ、テーマに沿った子どもの読書活動を推進する事業を各館で実施。
	読書週間	年1回	すべて	10月27日～11月9日の「秋の読書週間」にちなみ、読書活動推進のための事業を3館合同で実施。

	図書館巡回展示	年1回	すべて	読書についての企画展示を作成し、市内3館を順次巡回して展示する。
	出張読み聞かせ	随時	幼児・児童	幼稚園・保育所等各施設の依頼による読み聞かせ事業の出張実施を行う。
	ぬいぐるみのおとまり会	年1回	幼児・児童	子どもたちから預かったぬいぐるみの様子を撮影した写真を介して、子どもたちの想像力を育てる。
	夏休み企画	年1回	すべて	テーマにそった展示、読み聞かせや子ども向け工作などを実施。
	親子講座(鴨方・金光さつき)	年1回	幼児・小学生親子	読書に興味を持ってもらうためのイベント性の高い親子向けの講座を実施。
	図書館講座(鴨方・金光さつき)	年1回	一般	一般来館者向けに読書に興味を持ってもらうための講座を実施。
	映画会(寄島)	年2回	一般	蔵書の紹介を兼ねた映画の上映会
文化・芸術 関係事業	古文書講座	年5回程度	一般	近世、近代の興味ある史料にふれる
	文化財講座	年2回程度	一般	浅口の歴史や文化財の学習
	郷土先人の顕彰事業	年間	一般	顕彰会活動の支援
	浅口市総合文化祭	年1回 10月下旬	一般	市民による芸術文化の発表と体験機会の提供
	金光遙照太鼓教室	年間	小学生～大人	郷土の文化伝承
	金光キッズフェスティバル	年1回 12月	金光地区園児・小学生・中学生	学校、公民館、地域での学習成果の発表
国際交流 関係事業	青少年海外派遣事業(英語圏)	年1回	市内在住の中学生	英語圏の国への派遣事業

	海外青少年受入事業 (豪州)	年1回		姉妹都市の青少年の受入
	友好訪問団受入事業 (中国)	年1回		友好都市の行政訪問団の 受入
	外国人のための日本語講座	年10回	市内在住勤在 学の外国人	在住外国人向けの日本 語講座
	国際交流協会活動	随時	一般	市民による国際交流活動 の支援
	浅口市長杯中学生英語 スピーチコンテスト	年1回 11月頃	市内在住在学の 中学生	暗唱、創作に分かれて発 表 競い合うことでスピーチ能 力を高める
	初級英会話講座	年10回	小学5・6年生	ALTによる小学生向け英 会話講座
	英会話動画の作成・公開	年間	一般	ALTによる英会話動画の インターネットによる公開
岡山天文 博物館事業	天文のまちあさくちPR事業	年間	一般	<ul style="list-style-type: none"> <li>・最新のプラネタリウム 機器で、3.8mオリジ ナル番組や宇宙をテ ーマにした番組を投 映。</li> <li>・大型タッチパネル式モ ニターを使って宇宙 旅行を体感したり、世 界の望遠鏡を紹介す る。</li> <li>・クイズ形式で天文の知 識が得られたり、スマ ホ等を使って楽しむ 展示の活用</li> <li>・定点カメラを使い、 3.8m望遠鏡を博物館 内のモニターで表示</li> <li>・施設紹介及び展示解説 の多言語化対応</li> <li>・SNS等での情報発信</li> <li>・光害の防止について普 及するため「ライトダ ウンinあさくち」を周 知</li> </ul>

開館記念日事業 「あさくち天文台フェスタ」	10月頃	一般	開館記念日の時期に、国立天文台や京都大学等関連施設と協力し、記念講演会や企画展、施設見学等を実施
かがく広場	年3回	小学生	身近にある科学を体験することで子どもの興味を促す
こども天文クラブ	年7回	小学4～6年生	年間を通して、天文・宇宙についての基礎知識の習得を目指すクラブ活動
望遠鏡工作	年1回	小学生以上	ガリレオ望遠鏡と同じ口径の望遠鏡を組み立て、観測を行う
ちびっこふらねたりうむ	通年	乳幼児と保護者	乳幼児が入りやすい形で子ども向けの作品を投映。あわせて読み聞かせやお話・工作教室等も実施
こどもまつり	1月上旬の週末	一般	幼児向けプラネタリウムやのほか、工作教室やゲームなど子ども向けのイベントを実施
プラネタリウムを利用した事業 (観光事業への協力含む)	年間	一般	プラネタリウムライブや、朗読会、星空ヨガ、キャンプ体験など、プラネタリウム室を利用したイベントを実施
岡山理科大学との教育協力	年間	大学生	博物館での授業及び実習 博物館事業へのボランティア派遣
京都大学、国立天文台と連携事業	年間	一般	<ul style="list-style-type: none"> <li>・一般を対象に、宇宙や天文をテーマに講座を実施</li> <li>・せいめい望遠鏡での電視観望会を開催</li> <li>・188cm望遠鏡での観望会を開催</li> <li>・せいめい望遠鏡および188cm望遠鏡の見学ツアーを開催</li> </ul>

				・せいめい望遠鏡等で撮影された天体動画等をSNSで配信及び展示室で公開
	講師派遣	年間	一般	学校や他施設等での観望会等を含む事業への講師派遣
	宇宙☆自然講座	年1回	一般	天文及び自然分野に関する講座
	観望会	年2回	一般	初心者向けの天体観測会
かもがた町家 公園事業	町家塾 (真田組み、火おこし体験など)	年8回	小学1～6年生	郷土の伝統文化の伝承
	町家公園茶会	年3回	一般	かもがた町家管理組合文化部による茶会
	昔の道具展	年間	一般	昔の道具を展示
	郷土資料の展示	年間	一般	郷土に関する展示会
	町家スプリングコンサート	年1回	一般	町家で聴くコンサート
	町家で投扇興等体験	年1回	一般	投扇興等の体験
	とんど焼き	年1回	一般	とんど焼きの実施
	まち歩き	年1回	一般	町家公園や鴨山などの散策
	企画展示	年2回	一般	伝承館内で端午の節句と桃の節句に関わる展示
	おせらの折紙紙とむかしばなし	年4回	一般	折紙教室と昔話の会
	昔話(町家でむかしむかし)	年1回	一般	地域に古くから伝わる昔話を通じた交流
まちや映画会	年4回	市内外未就学児童と保護者	親子で参加する昔話の映画会	
阿藤伯海 記念公園事業	所蔵作品展	年間	一般	阿藤伯海公園所蔵作品展示
	和文化講座	年1回	一般	香道の体験

## 2 公民館講座

事業名		期間・回数	対象	事業内容等
中央公民館	ゼロから始める暮らしのペン・筆ペン習字	第2・4土曜日	市内在住 在勤 在学	
	基礎から学べる詩吟	第1・3火曜日		
	楽しい陶芸	第4火曜日		
	楽しい韓国語	第2・4水曜日		
	楽しい中国語	第1・2・3木曜日		
	手打ちそば入門	第2・4日曜日		
	写真を超える色鉛筆画	第2・4土曜日		
	やさしいお琴	第1・3金曜日		
金光公民館	アロマのある暮らし	第2土曜日	市内在住 在勤 在学	
	庭木の手入れ入門	第4土曜日		
	楽しい絵手紙入門	第4木曜日		
	楽しいヘルシークッキング	第4土曜日		
	英会話入門	第2・4火曜日		
	男の料理入門	第2日曜日		
	木工入門	第1・3土曜日 第2・4金曜日		
	わーどスイーツツアー	第4日曜日		
	バランスボールエクササイズ	第3木曜日		
寄島公民館	ヨガ入門	第2木曜日	市内在住 在勤 在学	
	フラワーアレンジメント	第3金曜日		
	手話入門	第1・3火曜日		
	和太鼓入門	月2回水曜日		
	楽しい茶道入門	第4土曜日		