



【今月の表紙】 金光植木まつり『移動動物園』

毎年、ゴールデンウィークに合わせて数日間行われる「金光植木まつり」。今年は市制20周年を記念して、初日の4月29日に移動動物園がやってきました。ヒツジやアルパカ、ヒヨコ、ウサギ、カメなどたくさんの動物に子どもたちは大興奮。会場には、子どもから高齢者まで市内外から大勢が訪れ、買い物や催しを楽しんでいるようでした。

目次

市長就任あいさつ	2	休日当番医	18
防災特集	2~3	今日の納税	18
あさくち情報ワイド	4~6	住民の動き	18
あさくちナイスショット	7	健康づくり事業予定表	19
あさくち情報満載	8~15	浅口まるごと産業祭	20
としよかんだより	16	藤波池キャンプ場一部リニューアル	20
今月のほしのたより	19	パラメタリウム夏番組	20
さわやかあいさつ!笑顔の源	18	我が家のアイドル	20

浅口市LINE
アカウント





4月23日付けをもちまして、引き続き今後4年間の市政の舵取りを担わせていただくこととなりました。改めて職責の重さを痛感し、強い使命感で、身の引き締まる思いであります。

私は就任以来、「政治の課題とその解決策は現場にある」という信念の下、徹底して現場主義を貫いてまいりました。各地区の総会など、さまざまな場所で、市民の皆さまの声に耳を傾け、「浅口市に住んでよかった」と実感していただけることを最優先に考え、施策を推進してまいりました。

これからの浅口市は、少子高齢化に伴う人口減少に加え、依然として厳しい財政状況が見込まれております。安定した行政運営には安定した財源が不可欠です。将来を担う子どもたちに負担を先送りしない、持続可能なまちづくりのため、引き続き積極的に企業誘致を推進し、雇用の確保と地域経済の活性化に努めてまいります。

また、昨今の技術革新のスピードは極めて速く、社会情勢は激変しております。こうした変化に取り残されることなく、次代にふさわしい施策を展開していかなければなりません。デジタル行政の推進やAIの活用による効率的な行財政運営を確立し、徹底した行財政改革に取り組んでまいります。加えて、既存の特産品の振興はもとより、新たな特産品の開発や大学との連携による地域課題の解決など、果敢に挑戦を続けてまいります。

安全・安心な暮らしを守る防災対策、誰もが健やかに暮らせる福祉の充実、そして次世代の個性を育む教育の振興、山積する課題を乗り越えて、「笑顔あふれる楽しい浅口市」の実現に向け、全力で努力してまいります。市民の皆さまにおかれましては、今後ともより一層のご理解とご協力をお願い申し上げます。



初登庁の日、職員から花束を受け取る栗山市長

浅口 栗山 康彦

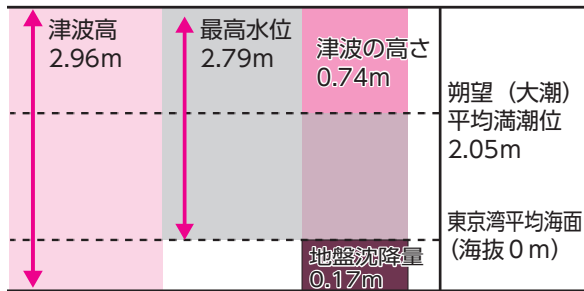
南海トラフ巨大地震の被害想定が見直されました

2月に岡山県の南海トラフ巨大地震における被害想定が見直されました。当市の被害想定は次のとおりです。

【被害想定(最大)】 震度：6弱
死者：7人
全壊棟数：349棟

【津波浸水想定】 津波高(最高値)：2.96m
海面変動影響開始時間：184分

※地震発生直後の海面水位から+20cmの変動を起すまでの時間



リアルタイムを公開 ため池・河川の水位情報



増水や氾濫により、市民に危険がおよぶ可能性のあるため池・河川・道路の状況を市ホームページからリアルタイムで確認できます。豪雨や台風などの災害時には、自治体からの避難情報と合わせて、水位情報などを参考にしてください。

【確認できる場所】

▼ため池(25か所)

決壊した際に、人家に影響をおよぼす可能性があるもののうち、他のため池と比べて排水能力が低いものなど。

▼河川(7か所)

増水により氾濫の可能性のあるもの。

▼道路(2か所)

河川の増水により通行できなくなる恐れのあるもの。

●市公式スマートフォンアプリ「あさくちナビ」からも確認可能。

建設課 ☎ 44-9036



市公式スマートフォンアプリ
「あさくちナビ」



防災に特化した市公式のスマートフォンアプリ。災害情報だけでなく生活に役立つ市からのお知らせも受信できます。

【受信(確認)できる情報】

●避難情報やJアラートなどの国民保護情報 ●防災行政無線で放送された内容 ●市ハザードマップ ●オンライン地図機能で、指定避難所までの経路 ●市からのお知らせや広報あさくち など

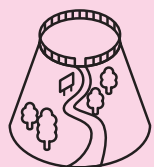
風水害から命を守ろう!



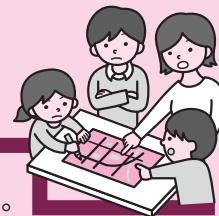
6月から10月は、集中豪雨や台風などで河川の氾濫や低い土地での浸水、土砂災害などが発生しやすくなります。実際に発生した時のことを想定して、家族で話し合い、各自で何をすべきか、あらかじめ避難場所・連絡方法を確認するなど、いつ起こるか分からない災害に備えましょう。

問くらし安全課 ☎ 44-9006

避難方法は状況に合わせて



- ◆ 市の指定避難所や地域の自主防災組織が開設する登録避難所への避難
- ◆ 安全な親戚・知人宅への避難
- ◆ 青空避難（屋外や車中など、一時的に安全な場所に避難することも重要です。浸水害では、道路と水路の境界が分からなくなる前に、安全な高台へ避難しましょう。）
- ◆ 在宅避難（山の斜面から離れた2階以上の部屋など、建物内の安全な場所に避難しましょう。）



備えておこう！ 非常時の持出品

●持出品

- 貴重品
（通帳・印鑑・現金 など）
- 携帯電話
- 食品・飲料水（3日分）
- 懐中電灯・ヘッドライト
- ヘルメット・防災頭巾
- 救急・衛生用品
- 常備薬・お薬手帳 など

●乳幼児のいる家庭

- ミルク
- ほ乳瓶
- 紙おむつ など

●要配慮者のいる家庭

- 障害者手帳
- 介護用品
- 常備薬・お薬手帳 など

●備蓄品

- 食品・飲料水（3日分）
- 衣類
- 毛布・タオル
- 携帯ラジオ
- 軍手
- 日用品
- 電池
- 使い捨てカイロ など



両手が使えるように、リュックサックで持ち運べる程度にまとめましょう。

※これらは一部の例です。個人の状況に合わせて備えてください。

気象警報などが大きく変わりました

5月29日（金）から新たな防災気象情報の運用が開始されました。河川氾濫、大雨、土砂災害、高潮に関する情報などは、これまで警戒レベルとの対応が複雑でわかりにくくなっていましたが、今回の改善により、避難情報の5段階の警戒レベルに対応し、避難の判断をしやすくなります。例えば、これまでの「大雨警報」は、「レベル3大雨警報」という名称に変更になり、レベルの数字と一緒に情報が伝えられます。防災気象情報が発表された場合には、気象庁のキキクルや河川の水位情報などの情報を確認して早めの避難を心がけてください。



	河川氾濫 1級河川などの大河川の氾濫	大雨 低地の浸水や大河川以外の氾濫	土砂災害 急傾斜地のがけ崩れや土石流	高潮 海水面の上昇や波の打ち上げによる浸水	(警戒レベルごとの) 住民がとるべき行動
警戒レベル 5相当	レベル5 氾濫特別警報	レベル5 大雨特別警報	レベル5 土砂災害特別警報	レベル5 高潮特別警報	命の危険 直ちに安全確保!
警戒レベル4までに危険な場所からかならず避難!					
警戒レベル 4相当	レベル4 氾濫危険警報	レベル4 大雨危険警報	レベル4 土砂災害危険警報	レベル4 高潮危険警報	危険な場所から全員避難
警戒レベル 3相当	レベル3 氾濫警報	レベル3 大雨警報	レベル3 土砂災害警報	レベル3 高潮警報	避難に時間を要する人は早めに避難、避難の準備
警戒レベル 2	レベル2 氾濫注意報	レベル2 大雨注意報	レベル2 土砂災害注意報	レベル2 高潮注意報	避難行動を確認(避難場所や避難ルート、避難のタイミングなど)
警戒レベル 1	早期注意情報				災害への心構えを高める

選挙管理委員

選挙に関する事務や啓発活動、住民投票や直接請求に関する事務をしています。

4月30日の市議会臨時会で、選挙管理委員と同補充員の選挙が行われました。

また、後日開催された選挙管理委員会で選挙管理委員会委員長、同職務代理者が選ばれました。任期は5月11日から4年間です。

📍市選挙管理委員会事務局（総務課内） ☎ 44-7000

選挙管理委員会委員長

同職務代理者



坂本眞一さん



小林彬二さん

教育委員

市の教育行政における基本方針や重要事項を決定しています。

3月11日の市議会定例会で、教育委員が任命同意されました。任期は5月12日から4年間です。

📍教育総務課（中央公民館内） ☎ 44-7023

教育委員

高戸崇さん



監査委員

市の財務に関する事務の執行および経営に係る事業の管理などを監査しています。

5月1日の市議会臨時会で、監査委員が選任同意されました。任期は、代表監査委員は5月11日から4年間、議会選出監査委員は5月1日から議員任期までです。

📍監査委員事務局（議会事務局内） ☎ 44-7010

代表監査委員

議会選出監査委員



高田浩二さん



井上邦男さん

市政へのご意見・ご提案

📍秘書政策課 ☎ 44-9037

市民の皆さまの声をいかしたまちづくりを進めるために、市政へのご意見やご提案を募集しています。

【方法】

1 ご意見箱への投函

本庁、各総合支所にご意見箱を設置しています。所定の用紙にご記入のうえ、投函してください。

2 郵送

[郵送先] 〒719-0295 浅口市鴨方町六条院中 3050 浅口市役所秘書政策課

3 メール

市ホームページのメールフォームから送信してください。



▼お寄せいただいたご意見・ご提案の取り扱い

市から提出者へ回答した後、原則、その要旨を市ホームページで公表します。なお、匿名の場合は回答・市ホームページでの公表はしません。



市長が皆さまのもとを訪問し、座談会形式で話し合います。

日時 申し込み団体と調整

場所 地区公会堂など

●会場の準備と費用負担は、申し込み団体にてお願いします。



出張座談会

二十歳の集い

日時 令和9年1月10日(日)
受付:12時15分～ 開式:13時30分～
場所 ふれあい交流館「サンパレア」
対象 平成18年4月2日～平成19年4月1日
生まれの人

- 市出身で市外在住の人も出席できますので、問い合わせ先へご連絡ください。

実行委員大募集!

20歳の門出を祝う二十歳の集いをあなたの手で創りませんか。

資格 上記対象者で、数回の打ち合わせに参加できる人

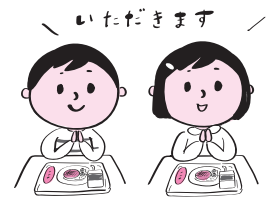
内容 記念品の選定や、式典後のアトラクション・演出などの企画

申込み 6月28日(日)までに問い合わせ先へ
☎ひとづくり推進課(中央公民館内) ☎44-7001



学校給食費の無償化

市では、子育て支援の充実と子どもたちの健康面の向上を目的に、市立小中学校(義務教育学校を含む)に在籍する児童生徒の給食費を無償化します。なお、手続きは不要です。



次の①②に該当する児童生徒へは申請により、給食費無償化相当分の金額を支給します。

- ①市立以外の学校に通う児童生徒 [市に住民票があり、私立小中学校(市外含む)などに通う児童生徒]
- ②アレルギーなどで給食を食べられない市立小中学校に通う児童生徒

- 上記事業は、給食費負担軽減交付金、物価高騰対応重点支援地方創生臨時交付金を活用するため、令和8年度以降も同内容の事業が行われるかは未定です。

☎学校教育課(中央公民館内) ☎44-7012



小学校



中学校

ご利用ください☆ 夏の水遊び場

天草公園 ジャブジャブ池の噴水

期間 6月27日(土)～9月27日(日)のうち火～日曜日
9時～16時
●月曜日・祝日は利用できません。

場所 天草公園ロケット広場内(水深:約10～15cm)
☎ひとづくり推進課(中央公民館内) ☎44-7001

かもがた町家公園 水遊び場

期間 6月27日(土)～9月13日(日)のうち水～日曜日
10時～16時
●ただし、7月20日(月)と8月11日(火)は営業し、7月22日(水)と8月12日(水)は休業します。

場所 かもがた町家公園(水深:約5～30cm)
☎かもがた町家公園 ☎45-8040

※施設を利用する間、お子様から目を離さないでください。

あさくち花火大会の開催日が決定

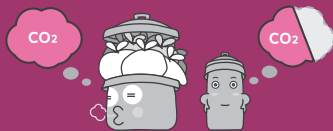
日時 11月7日(土)
15時～19時(花火打ち上げは18時15分から)
※時間は予定

※荒天などの場合は中止

場所 三ツ山スポーツ公園周辺(寄島干拓地内)
●花火大会について、詳しくは10月号でお知らせします。
☎あさくち花火大会実行委員会事務局(産業振興課内)
☎44-9037



みんなで取り組む ごみ減量!



☎環境課 ☎44-9043

まだ使える物を捨てていませんか? 修理やフリーマーケットを活用したリユースなどで、ごみは大きく減らせます。物を大切に使い続けることは、環境にもお財布にも優しい行動です。

市内で出た燃えるごみの量

令和8年4月	503.98t
前年同月	512.14t



木造住宅の耐震化に関する補助制度

市では、地震に強い安全なまちづくりを目指して、旧耐震基準（昭和 56 年 5 月 31 日以前）に着工された木造住宅の耐震化にかかる費用の一部を補助しています。予算に限りがあるので、事前にご相談ください。

【申請期限】 11 月 27 日（金）

※原則、耐震改修工事（部分耐震改修工事などを含む）を実施する人が対象です。

●木造住宅の耐震診断（現況診断・補強計画）の補助制度

- 対象 昭和 56 年 5 月 31 日以前に着工した木造住宅
- 診断等費用 現況診断 = 90,000 円（このうち補助金額 8 万円）
補強計画 = 90,000 円（このうち補助金額 8 万円）



●木造住宅の耐震改修工事費の補助制度

- 対象 昭和 56 年 5 月 31 日以前に着工した木造住宅のうち、耐震診断の現況診断・補強計画を実施したもので、補強計画の内容に基づき耐震改修工事を行う木造住宅
- 補助率 耐震改修工事費の 80%（上限 100 万円）

●耐震シェルター・防災ベッド設置工事の補助制度

- 対象 昭和 56 年 5 月 31 日以前に着工し、現況診断の結果が耐震基準を満たさない木造住宅に設置する耐震シェルター・防災ベッド
- 補助率 設置工事費の 2 分の 1（耐震シェルター = 上限 20 万円、防災ベッド = 上限 10 万円）

●木造住宅の部分耐震改修工事の補助制度

- 対象 昭和 56 年 5 月 31 日以前に着工した木造住宅のうち、耐震診断の現況診断・補強計画を実施したもので、補強計画の内容に基づき部分耐震改修工事を行う木造住宅
- 補助率 部分耐震改修工事費の 2 分の 1（上限 40 万円）

☎まちづくり課 ☎ 44-9044

所得・課税証明書の発行は 6 月 1 日から

令和 7 年中の収入に対する所得・課税証明書を 6 月 1 日（月）から発行します。

場 所 税務課・各総合支所

手数料 1 通 300 円

必要なもの 運転免許証など本人確認ができるもの（別世帯の場合は、本人からの委任状も必要）

～コンビニなどでの証明書交付手数料減額～

マイナンバーカードを利用して、コンビニなどでも発行できます。

手数料 1 通 200 円（窓口交付より 100 円減額）

- コンビニ交付を利用するには、利用者証明用電子証明書が格納されたマイナンバーカードおよび暗証番号の入力が必要です。また、1 月 1 日時点で市に住民登録のある本人の最新年度分のみ発行可能です。



☎税務課 ☎ 44-9040

『アツギ甲子園』最優秀賞受賞を市長へ報告

4月12日、『アツギ甲子園』中国・四国ブロック大会の最優秀賞受賞に伴い、乾麺の「結束機・計量機」「結束テープ」「DX支援」の開発や設計などを行う株式会社カワカミの川上善大代表取締役が市長を表敬訪問しました。

アツギ甲子園とは、中小企業・小規模事業者の後継者が既存の経営資源を活かした新規事業アイデアを発表するピッチイベントです。川上さんは、自身が開発した音信号でデバイスを動かす遠隔メンテナンスサービス“TOT”について発表を行い、見事に最優秀賞を受賞しました。

報告を受けて市長はその功績をたたえ、感謝と今後のさらなる活躍への期待を述べました。



町家公園でゴールデンウィークイベントが開催



5月3日から5日にかけて、かもがた町家公園で連休に合わせた催しが行われ、多くの親子連れなどでにぎわいました。

5日には、昔の道具を使ったせんべい焼き体験が行われ、参加者はボランティアスタッフに教わりながら楽しそうにせんべいを焼き、できたてをおいしそうに味わっていました。

このほか、期間中には、まが玉作りや琴の体験会、昔の道具クイズなども行われ、来園者は昔ながらの遊びや歴史に親しむ時間を過ごしました。

天文博物館でゴールデンウィーク企画が開催

5月3日から5日にかけて、岡山天文博物館で、連休に合わせたさまざまな催しが行われました。

館内では、特別スケジュールによるプラネタリウム投映のほか、こいのぼりや恐竜をテーマにした工作コーナーを開催。子どもたちが完成した作品をうれしそうに見せ合う姿も見られました。

屋外にはキッチンカーも登場し、訪れた人たちはイベントと合わせて食事も楽しんでいました。



催し・講座

ちびっこぷらなたりうむ

日時 6月13日(土)

28日(日)

9時30分～10時30分

岡山天文博物館

幼児と保護者

対象 プラネタリウム「あ

ふりかぼればれ」と

にじの会による「楽

しいおはなし会」

定員 30人

参加費 入館料と観覧料

(幼児は無料)

● 投映中の出入りは自由。

岡山天文博物館

☎ 44-2465



初心者編

星降る夜のキャンプ

キャンプをしてみたいけど、何から始めたらいいのかわからない人向けのキャンプの基礎を学びます。プラネタリウムの星空の下、夜のキャンプを疑似体験します。

日時 6月27日(土)

16時30分～18時

場所 岡山天文博物館

対象 キャンプをしてみたい初心者

定員 10人程度(先着順)

参加費 入館料

申込み 6月6日(土)から問い合わせ先へ

岡山天文博物館 ☎ 44-2465



君も望遠鏡博士になろう!

～188cm & せいめい望遠鏡見学ツアー～

岡山天文博物館の隣にある「188cm望遠鏡」と「せいめい望遠鏡」のしくみや歴史をご紹介します。大きな望遠鏡を目の前で見てみませんか?

	日程	参加費
188cm望遠鏡	6月20日(土)	100円
せいめい望遠鏡	6月6日(土)	200円

時間 11時30分～12時15分

場所 岡山天文博物館

定員 各日10人(先着順)

申込み 問い合わせ先へ



- 別途入館料が必要です。
- 望遠鏡の点検などにより、見学日時の変更および中止になる場合があります。
- 空きがある場合は当日受け付けを行います。

岡山天文博物館 ☎ 44-2465

プラネタリウムライブ

プラネタリウムの星空の下、アフリカ・ブラジルの民族打楽器やハンドパンを使った癒しの音色をお届けします。

日時 7月4日(土)16時30分～18時

場所 岡山天文博物館

出演者 ヤマザキヤマトさん

歌う民族打楽器 & ハンドパンアーティスト。民族打楽器とハンドパンのリズムに乗せて、優しく伸びやかな歌をお届けします。心に響く歌詞とユニークなパフォーマンスをお楽しみください。

定員 36人

参加費 1,500円(入館料込)

申込み 7月3日(金)17時まで
に電子申請または
問い合わせ先へ



産業振興課 ☎ 44-9035

まちや茶会

誰でも気軽に、お茶の文化に親しむことができます。

日時 7月5日(日)

10時～15時

場所 かもがた町家公園

席主 田上宗泰さん

参加費 500円(お茶券)

かもがた町家公園

☎ 45-8040



みんなで国際理解

～Feel Free to Join～
「日本での子育て奮闘記」

世界各国の人から話を聞き、異文化理解を深めましょう。

日時 6月27日(土)

13時30分～15時

場所 健康福祉センター

講師 劉暁杏さん

参加費 300円(小・中学
生は100円、幼児・

生は100円、幼児・

外国人は無料)

申込み 不要

岡山国際交流協会事務局

(ついでに)推進課(内)

☎ 44-7001

浴衣の美しい着付けと大人可愛い半幅帯結び

浴衣から着付けの基本を習得できます。半幅帯は昔ながらの文庫結びだけじゃない?!
目からうろこの素敵な結び方をお伝えします!

日時 6月27日(土) 13時30分~15時30分
7月4日(土) 10時~12時
7月11日(土) 13時30分~15時30分
7月18日(土) 10時~12時

場所 中央公民館
対象 女性
講師 山下めぐみさん
定員 8人
参加費 800円

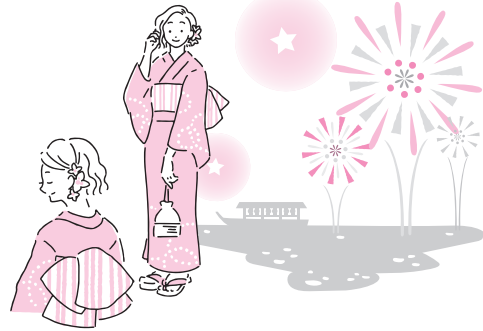
申込み 6月16日(火) 17時まで問い合わせ先へ

持参物 ゆかた、腰紐3本、半幅帯、帯板(前板)、薄いタオル数枚

【持っている人のみ】 コーリンベルト1本、伊達締め1本、着物クリップ1個

●和装用下着をお持ちでない場合、タンクトップ、ペチコートで代用できます。

☎ひとづくり推進課(中央公民館内) ☎44-7001



元気はつらつ教室

自分自身の健康増進、いきがいを見つけることは
介護予防の第一歩です。

介護予防に必要な知識と方法を身に付けることが
できます。

日程(全5回コース)

鴨方会場(健康福祉センター)		金光会場(金光公民館)	
第1回	7月1日(水)	第1回	7月7日(火)
第2回	7月8日(水)	第2回	7月15日(水)
第3回	7月14日(火)	第3回	7月21日(火)
第4回	7月22日(水)	第4回	7月28日(火)
第5回	7月29日(水)	第5回	8月4日(火)
時間	10時~11時30分	時間	13時30分~15時

【共通事項】

対象 65歳~75歳 **定員** 30人程度

参加費 無料

申込み 6月19日(金) までに問い合わせ先へ

☎高齢者支援課(健康福祉センター内)

☎44-7388

男性限定パワーアップ教室

今こそ、自分の身体を見つめ直してみませんか?
理学療法士から自分に合う運動を学べるほか、管理
栄養士による食事・栄養に関する講話が行われます。

日程(全12回コース) **時間** 10時~11時30分

第1回	7月9日(木)	第7回	10月1日(木)
第2回	7月23日(木)	第8回	10月14日(水)
第3回	8月6日(木)	第9回	11月5日(木)
第4回	8月20日(木)	第10回	11月18日(水)
第5回	9月3日(木)	第11回	12月3日(木)
第6回	9月17日(木)	第12回	12月17日(木)

●第1回・11回は9時30分開始

場所 健康福祉センター

対象 65歳~75歳の男性

定員 20人(先着順)

参加費 無料

申込み 6月29日(月) までに問い合わせ先へ

☎高齢者支援課(健康福祉センター内)

☎44-7388

☎080-1291319316
せる岡山の会事務局(中井)

●「原爆と戦争展」を成功さ

せる岡山の会事務局(中井)

●「原爆と戦争展」を成功さ

せる岡山の会事務局(中井)

●「原爆と戦争展」を成功さ

せる岡山の会事務局(中井)

●「原爆と戦争展」を成功さ

せる岡山の会事務局(中井)

●「原爆と戦争展」を成功さ

せる岡山の会事務局(中井)

●「原爆と戦争展」を成功さ

せる岡山の会事務局(中井)

●「原爆と戦争展」を成功さ

せる岡山の会事務局(中井)

●「原爆と戦争展」を成功さ

せる岡山の会事務局(中井)

●「原爆と戦争展」を成功さ

せる岡山の会事務局(中井)

●「原爆と戦争展」を成功さ

せる岡山の会事務局(中井)

●「原爆と戦争展」を成功さ

せる岡山の会事務局(中井)

●「原爆と戦争展」を成功さ

せる岡山の会事務局(中井)

●「原爆と戦争展」を成功さ

せる岡山の会事務局(中井)

●「原爆と戦争展」を成功さ

せる岡山の会事務局(中井)

●「原爆と戦争展」を成功さ

第18回金光原爆と戦争展
〜子供達に伝えたい〜

☎44-17056
●浅口歴史探訪会(林)

●浅口歴史探訪会(林)

●浅口歴史探訪会(林)

●浅口歴史探訪会(林)

●浅口歴史探訪会(林)

●浅口歴史探訪会(林)

●浅口歴史探訪会(林)

●浅口歴史探訪会(林)

●浅口歴史探訪会(林)

●浅口歴史探訪会(林)

●浅口歴史探訪会(林)

●浅口歴史探訪会(林)

●浅口歴史探訪会(林)

●浅口歴史探訪会(林)

●浅口歴史探訪会(林)

●浅口歴史探訪会(林)

●浅口歴史探訪会(林)

**金光町文化協会
初夏の合同展
「花と水墨画によせて」**

季節の花と自由で個性豊かな水墨画を楽しんでみませんか

●墨遊会 墨絵展

期間 6月6日(土)～14日(日)
10時～16時

場所 金光公民館2階
展示ホール

●金光町華道文化連盟華道展
期間 6月13日(土)～14日(日)
10時～16時

場所 金光保健センター2階
金光分室(金光公民館内)

☎4212845



募集

自衛官

自衛隊倉敷地域事務所では、令和8年度採用の自衛官を募集しています。

種目および募集期間

●航空学生…

7月1日(水)～

8月28日(金)まで

●一般曹候補生…

7月1日(水)～

9月1日(火)

●任期制自衛官…随時

受験資格などの詳しくは、事務所にお問い合わせください。

自衛隊倉敷地域事務所

☎086142217358

平日8時30分～17時15分



**岡山天文博物館
「こども天文クラブ」**

楽しみながら望遠鏡のしくみや使い方を学び、星の観察をします。

日程(全7回)

- ① 7月18日(土)
- ② 8月22日(土)
- ③ 9月26日(土)
- ④ 10月31日(土)
- ⑤ 11月28日(土)
- ⑥ 1月16日(土)
- ⑦ 3月13日(土)

時間

①～④ 18時～20時

⑤ 17時30分～19時30分

⑥⑦ 9時30分～11時30分

場所 岡山天文博物館

対象 市内在住の小学4～6年生で年間を通じて活動に参加できる人

定員 10人(応募者多数の場合抽選)

申込み 6月13日(土)～28日(日)までに電子申請または申込書を問い合わせ先へ

●活動日時を変更する場合があります。

岡山天文博物館

☎4412465



**身体障害者補助犬の
貸与希望者**

18歳以上の身体障害者補助犬を必要とする人(一定の条件あり)に、岡山県身体障害者福祉連合会が補助犬を貸与します。詳しくは、お問い合わせください。

社会福祉課(健康福祉センター内) ☎4417007

岡山県身体障害者福祉連合会 ☎086122314562

お知らせ

ひとり親家庭等医療費受給資格証の更新

6月中に対象者へ案内を送付しますので6月30日(火)までに手続きしてください。

必要なもの

●健康保険の情報が確認できるもの(マイナ保険証、資格確認書、健康保険証)

●学生で令和8年度中に18歳になる人は在学証明書

健康こども福祉課(健康福祉センター内) ☎4417114

**障害者医療費受給資格証の
更新手続きが変わります**

今年度より、受給資格の更新手続きが自動更新に変わります。審査後、新しい資格証は6月下旬に郵送でお送りします。

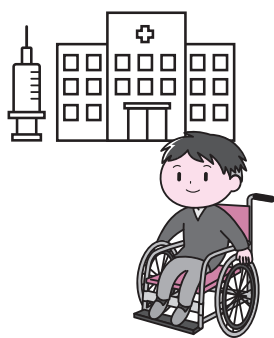
ただし、令和7年7月1日以降に健康保険の変更や世帯

構成の変更(世帯分離、世帯合併、転居、転出、転入など)

のあった人で市へ届出をされていない人などは届出が必要です。随時書類を送付します。

世帯内に未申告者がいる場合など、資格審査が保留となる人へは、別途お知らせします。

社会福祉課(健康福祉センター内) ☎4417007



浅口市LINE公式アカウントの 友だち募集中！

浅口市 LINE 公式アカウントでは、
皆さんの生活に必要な情報をお届けしています！

(例)

- ・重要なお知らせ
- ・イベント情報
- ・災害時の緊急情報など



【登録方法】

QRコードを読み取るか、
LINE ホーム画面で
「浅口市」を検索。



☎秘書政策課 ☎44-9037

税務署の内部事務がセンター化されます



7月から、玉島税務署では、事務の効率化のため「内部事務センター化」が始まります。これにより、一部の手続きの流れが変わります。納税者の皆さまの所轄税務署は変わりません。

申告書などの提出先が変わります

7月10日（金）以降、玉島税務署に、申告書、申請書および添付書類などを書面により提出する場合は、以下の業務センターへ郵送してください。

（宛先）〒700-8689 岡山市北区天神町3番23号 広島国税局業務センター岡山東分室

●申告書などをe-Tax（データ）により提出する場合は、従来どおり玉島税務署宛に送信をお願いします。

国税に関する相談は、国税庁ホームページまたは電話相談センターをご利用ください	
国税庁ホームページで調べる	電話相談センター
  チャットボット タックスアンサー	☎ 0570-00-5901（全国一律料金） 受付 平日 8時30分～17時

※相談内容によっては、所轄の税務署への相談をお願いする場合があります。

☎玉島税務署 ☎086-522-3121（音声案内②）

vol.85

手話を やってみよう!

Q? 質問シリーズ

どこ?

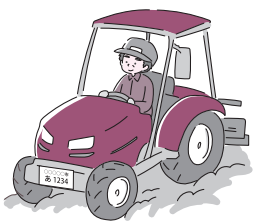
①右手の全ての指を軽く折り曲げ、そのまま下へ下ろします。

②右手の人差し指を立てて左右に振り、質問するように首をかしげます。



石井恵子さん (浅口手話サークル「青い鳥」)
(動画でも確認できます)

社会福祉課 (健康福祉センター内)
44-7007 FAX 44-7110



トラクターや田植え機(乗用)、フォークリフトなどの小型特殊自動車は、軽自動車税の対象です。
所有している人は、税務課

トラクターや田植え機(乗用)にもナンバープレートを取り付け

で軽自動車税の申告をして、ナンバープレートを取り付けてください。
公道走行ができないものや、田畑や工場内でのみ使用しない場合も取り付けが必要です。
※プレートの交付は税務課のみで、各総合支所では行っていません。
ナンバープレート交付に必要なもの
●窓口来庁者の本人確認ができるもの(運転免許証・マイナンバーカードなど)

●各種証明書

新規登録

車名(メーカー名)や車台番号のわかる販売証明書

名義変更

譲渡証明書

税務課 44-9040

交通規則

(金光町大谷地区)

金光教本部の催しなどのため、交通規制が実施されます。

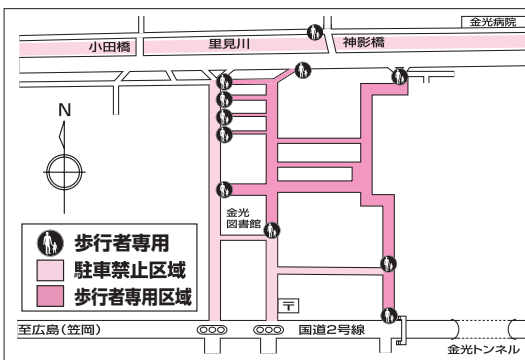
【駐車禁止日時】

6月13日(土) 15時～

6月14日(日) 17時～

【車両通行禁止日時】

6月14日(日) 9時～17時



金光教本部

42-3111

女性の権利ホットライン

DV、離婚、セクハラ、職場における性差別、ストーカーなどの女性の権利一般に関する相談およびLGBTQの人の相談に弁護士が電話または対面で応じます。相談は無料です。

日時 6月25日(木)

10時～16時

電話相談

当日、次の番号へ

086-1234-6005

対面相談

場所 岡山弁護士会館

申込み 前日までに問い合わせ先へ

せ先へ

岡山弁護士会

086-1223-4401



〜知ることから始めよう〜
かんたん認知機能検査

物忘れなどが気になる人に、認知機能検査を行っていただきます。音声に従って回答するだけの約5分の簡易検査です。保健師による相談も行っています。

日時 6月19日(金)

10時～11時

場所 寄島老人福祉センター

申込み 問い合わせ先へ

高齢者支援課(健康福祉センター内)

44-7388



民生委員・児童委員が委嘱されました

金光町占見東地区の民生委員・児童委員に内海淳子さんが委嘱されました。任期は、令和10年11月30日までです。

社会福祉課(健康福祉センター内) 44-7007

スポーツ

市ナイターペタンク大会

- 日時** 7月4日(土)
開会19時
- 場所** ふるさとかもがたプ
ラザ
- 対象** 市内在住・在勤・在
学の中学生以上(未
成年は保護者同伴)
- 内容** 2人1組(ダブルス)
1人100円
- 参加費** 6月19日(金) 17時
までに参加費を持つ
て各教育委員会事務
局へ(必ず2人1組
で申込み)
- 申込み** 市民館内 ☎44-7001
- 試合球を持っている人は持
参ください。(貸し出し有り)
- ☎ひとづくり推進課(中央公
民館内)

会長杯ペタンク交流大会

- 日時** 7月26日(日)
受付8時
- 場所** ふるさとかもがたプ
ラザ
- 対象** ペタンク愛好者
- 内容** ダブルス(2人1組
で申込み)
- 参加費** 1人1,200円
(大会当日集金)
- 申込み** 7月10日(金)17時
までに問い合わせ先へ
- ☎ひとづくり推進課(中央公
民館内) ☎44-7001

相談

酒害相談(無料)

- 日時** 6月7日(日)
7月5日(日)
- 場所** 13時~15時
金光公民館
- 申込み** 不要
- ☎中国断酒修養会
090-4105-1945

認知症介護者の会とぞえあい

- 認知症の人を介護する家族
が日頃抱えている悩みや不安
を話し合う会です。
- 日時** 6月23日(火)
10時~11時45分
- 場所** 金光保健センター1階
談話室
- 対象** 認知症の人を介護す
る家族や、認知症介
護の経験を持つ家族
- 内容** 座談会・情報交換など
不要
- 申込み** 不要
- ☎高齢者支援課(健康福祉セ
ンター内) ☎44-7388

児童相談所特別相談(要予約・無料)

倉敷児童相談所の職員と市家庭児童相談員が児童
に関する相談に応じ、専門の立場から助言や指導を
行います。

- 日にち** 6月12日(金)
7月10日(金)
8月14日(金)
- 時間** 10時~12時
13時30分~15時30分
- 場所** 健康福祉センター

- 相談内容**
- 児童のこと(例)
 - ・しつけで困っている
 - ・ことばや発達の遅れ
 - ・不登校
 - 知的障害者のこと
 - ・療育手帳の判定

対象 市内・里庄町在住者

申込み 問い合わせ先へ

☎健康こども福祉課(健康福祉センター内)

☎44-7114

シルバー人材センターお仕事説明会

シルバー人材センターでは、現在480人以上の
会員が、各地域や事業所で好きな時間に自分にあつ
た仕事を選んで働いています。

健康のために何か仕事をしたい、空き時間を有効
に使いたいという人はぜひ説明会にご参加ください。

日にち	時間	場所
6月15日(月)		寄島総合支所 2階 会議室
6月30日(火)	13時30分~ 14時30分	市民会館金光1階 視聴覚室
7月15日(水)		健康福祉センター 3階 多機能研修室

●上記の日にち以外でも、随時相談を受け付けてい
ます。

対象 原則60歳以上の市内在住者

持参物 筆記用具 **申込み** 不要

☎(公社)浅口市シルバー人材センター

☎54-0909

教育相談（要予約）

不登校、社会・学校不適応、一般育児問題など、子どもの健全な育成のために、臨床心理士が相談に応じます。相談は無料です。

日時		場所
6月 6日（土）	9時～12時	金光公民館図書室
7月 4日（土）		
6月 13日（土）	9時～12時	中央公民館
6月 27日（土）		
7月 4日（土）		
7月 18日（土）	14時～17時	ふれあい交流館「サンパレア」
6月 6日（土）		
7月 4日（土）		

●いずれの会場でも相談を受けることができます。

☎金光分室（金光公民館内）

☎42-2845

☎学校教育課（中央公民館内）

☎44-7012

☎寄島分室（ふれあい交流館「サンパレア」内）

☎54-3110

法務局の常設相談（無料）

日常生活での悩みごとや、各種ハラスメントなどの相談に人権擁護委員が応じます。

日時 毎週（水）（祝日除く）9時～12時

場所 岡山地方法務局笠岡支局

申込み 不要

☎笠岡人権擁護委員協議会

☎0865-6215295

人権・行政相談（無料）

いじめ・差別・DV・児童虐待など人権に関する問題の相談に人権擁護委員が応じます。また、国・県・市などが行う行政施策に対する疑問、苦情、要望などの相談に行政相談委員が応じます。

日時	場所
7月17日（金） 13時～15時	浅口市役所
8月17日（月） 9時～11時	金光総合支所

●申し込み不要。いずれの会場でも相談を受けることができます。

☎市民課 ☎44-9042

無料法律相談（要予約）

土地・家屋のトラブル、金銭の貸借、夫婦間のもめごとなど日常生活で起きるさまざまな法律問題の相談に弁護士が応じます。（1人30分）

申し込みの際は、氏名、住所、電話番号、相談内容の番号（①相続②金銭③離婚④交通事故⑤不動産⑥その他）をお伝えください。また、必要に応じて相手方の氏名（社名など）もお尋ねする場合があります。

日時 7月7日・21日（火）13時～16時

場所 浅口市役所

対象 市内在住者

申込み 6月10日（水）8時30分から予約受付開始（電話のみ）

●同じ人からの相談は、年度内1回まで。

●市行政に関わる相談などは不可。

☎市民課 ☎44-9042

出張ハローワーク（要予約）

就職・職業相談、求人情報の提供、紹介状の発行、履歴書の書き方指導などハローワーク笠岡の職員が対応します。

日時 6月5日・19日（金）7月3日・17日（金）10時～15時（12時～13時は除く）

場所 健康福祉センター

対象 市内在住者

申込み 問い合わせ先へ

☎市民課 ☎44-9042

サポステ出張相談（要予約・無料）

くらしき地域若者サポートステーション（通称「サポステ」）は、中学校卒業後、さまざまな要因で無業状態にある若者の職業的自立（復学を含む）を支援する機関です。就労や自立に関する悩みなどの相談に応じます。

日時 6月16日（火）7月21日（火）13時～16時

場所 健康福祉センター

対象 市内在住の15～49歳の働くことや将来に不安を抱えている人

申込み 問い合わせ先へ

☎市民課 ☎44-9042

☎086-486-5162

広告募集中

活用してみませんか？『広報あさくち』『市ホームページ』

（1か月12,500部発行）（年間1,709,000アクセス）

毎月1日発行の「広報あさくち」は、各家庭や市内店舗などに配布されています。イベントや商品PRなどに、ぜひご活用ください！掲載申込方法など、詳しくは市ホームページでご確認ください。



市ホームページ

媒体	種別	大きさ	色	月額掲載料
広報紙	A広告	縦4.5cm×横17.4cm	フルカラー	4万円
	B広告	縦4.5cm×横17.4cm	2色	2万円
	C広告	縦4.5cm×横8.7cm	2色	1万円
市HP	トップページ 最下部	縦50ピクセル×横170ピクセル	フルカラー	1万円

☎秘書政策課 ☎44-9037

今月の市消費生活センター

フリマサイトの購入…本物？偽物？

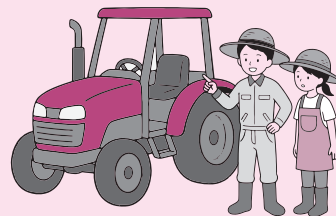


フリマサイトの利用は慎重に見極めましょう

- 多くのフリマサービスでは、トラブルが発生した場合、当事者間で解決を図るよう求められています。
- 商品の疑問点を事前に出品者へ確認するなどして、トラブルの未然防止を心がけましょう。
- フリマサービスの利用規約や使い方をよく理解し、運営事業者への問い合わせ方法も事前に確認しましょう。

市消費生活センター（産業振興課内） ☎44-9007
 消費者ホットライン ☎188

公道での農機による交通事故を防ぎましょう



公道での農機による重大な交通事故を起こさないために次の3つのポイントに注意してください。

① 確実な運転操作とブレーキ連結の確認

ハンドルやブレーキの操作ミスによる死亡事故が多いため、道路状況などに応じて確実な運転を行いましょう。

また、走行時は、必ず左右のブレーキを連結しましょう。連結をしていないと、ブレーキを踏んだときに急旋回し、転落や横転するおそれがあります。

② 安全キャブ・フレームの装着とシートベルトの着用

救命効果の高い安全キャブや安全フレームが付いているトラクターを利用しましょう。

また、走行時は必ずシートベルトを着用しましょう。

③ ランプ類や低速車マークなどの取り付け

一般車両との接触や追突を防ぐためには、周囲に気付いてもらうことが大切です。「低速車マーク」や「反射板」を設置しましょう。

※農機は、公道での走行の有無に関わらず、ナンバープレートの取り付けが必要です。詳しくは本紙12ページをご確認ください。

くらし安全課 ☎44-9006

アドバイス

有料広告

新倉敷メディカルスクエア

【診療科】

胃腸外科・内科・外科
 肛門外科・整形外科
 リハビリテーション科
 皮膚科・泌尿器科

敷地内に、ケアハウスあいの泉・サービス付高齢者向け住宅あいの泉・有料老人ホームあいの泉・ショートステイあいの泉・デイサービスげんきなどを併設。

倉敷市玉島 1719
 ☎(086)525-5001



としょがんだより



市立図書館に
関する情報は
右記QRコードから



すいせん図書

「梅咲く頃にまた会おう」

迂回ひなた 講談社

仲間と肝試しをした夏の夜の帰り道、大学生の若梅は声をかけられる。「ひさしぶり、梅ちゃん」。それは仲間の体に乗り移った、死んだはずの初恋の人だった。失った時間を取り戻すように、若梅は彼女とささやかな願いを叶えていくが……。



「めだまのスポット ふたりでさんぽ」

田中達也 福音館書店

めだまのスポットは、なかよしの二人組。今日も散歩に出かけます。スポットたちが行く先々で、すぽっと座ると、座ったものが別の何かに変身して!? 身近なものが別のものに見えてくる、<見立て>の楽しみを味わえる絵本。



新着図書案内

(所蔵館についてはお問合せください。)

○こどものえほん

- ・ふわふわパンダ…………… みやもとかずあき
- ・すきまちゃんのすきなすきま ……にしむらゆうき
- ・おばあにゃん…………… 加藤休ミ
- ・そうっとそうっと…………… 田中友佳子
- ・おやすみれっしやしゅっぱつしんこう!
……………マルガリータ・クフティナ

○こどもの本

- ・モノのかたち事典 どうしてそうなった?
…………… クイズ法人カプリティオ
- ・ほんとうのおおきさいきものずかん
…………… 多田多恵子ほか
- ・捨て犬・きららとネリかあさん …… 今西乃子
- ・ばんざい! ぼくらのフシギ島 …… 辻堂ゆめ
- ・青龍中学校オカルト探偵部…………… 神永学

○おとなの本

- ・戦国武将は戦がないとき、何をしていたのか
…………… 河合敦
- ・72歳、ひとり暮らしの野菜料理は気楽でいい
…………… 大庭英子
- ・暗黒の彼方…………… 堂場瞬一
- ・明日、あたらしい歌をうたう …… 角田光代
- ・あなたの命綱…………… 久坂部羊

6月休館日のお知らせ

日	月	火	水	木	金	土
	1	2	3	4	5	6
7	8	9	10	11	12	13
14	15	16	17	18	19	20
21	22	23	24	25	26	27
28	29	30				



行事案内

金光さつき 図書館 ☎42-6637

- おはなしおもちゃばこ (3歳~小学生)
日時 6月13日(土) 11時~11時30分
場所 絵本コーナー

- おはなしおもちゃばこpiccolo (0歳~2歳)
日時 6月19日(金) 11時~11時20分
場所 絵本コーナー

鴨方 図書館 ☎44-7004

- 紙芝居とおはなしの会 (3歳~小学生)
日時 6月6・13・20・27日(土)
10時~(1時間程度)
場所 えほんのへや

- ぴよちゃんくらぶ (0歳~2歳)
日時 6月11・25日(木)
10時30分~11時
場所 えほんのへや



寄島 図書館 ☎54-3144

- おはなしのふね (0歳~2歳)
日時 6月12日(金) 10時30分~11時
場所 絵本コーナー
- 絵本と紙芝居のたまたま箱 (3歳~小学生)
日時 6月27日(土) 10時30分~11時
場所 多目的室
- 本、おゆずりします (本のリサイクル市)
日時 6月13日(土)~6月28日(日)



各館に
学習室があります。
詳しくは
お問い合わせください。





今月の

星のたより

月と潮の満ち引きのふしぎ

海に行くと、時間によって水の高さが変わるのを見たことはありませんか？

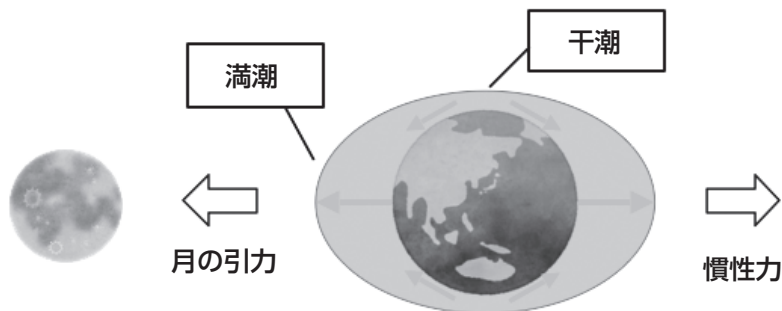
波打ち際が遠くなったり、ぐっと近づいたりしますよね。これは「潮（しお）の満ち引き」といって、約半日ごとにくり返される変化です。

❶ どうして起こるの？

ポイントは、空にかぶ「月」です。月には、地球の海の水を引っ張る力があります。そのため、月に近い側の海は水が引っぱられてふくらみます。これが「満潮（まんちょう）」です。さらに、反対側でも水がふくらみ、こちらも満潮になります。つまり、地球の海は2か所でふくらむイメージです。

❷ じゃあ水が少ないところは？

月から横（90°）の位置では、水が引っぱられにくくなります。そのため水がへこんで、「干潮（かんちょう）」になります。

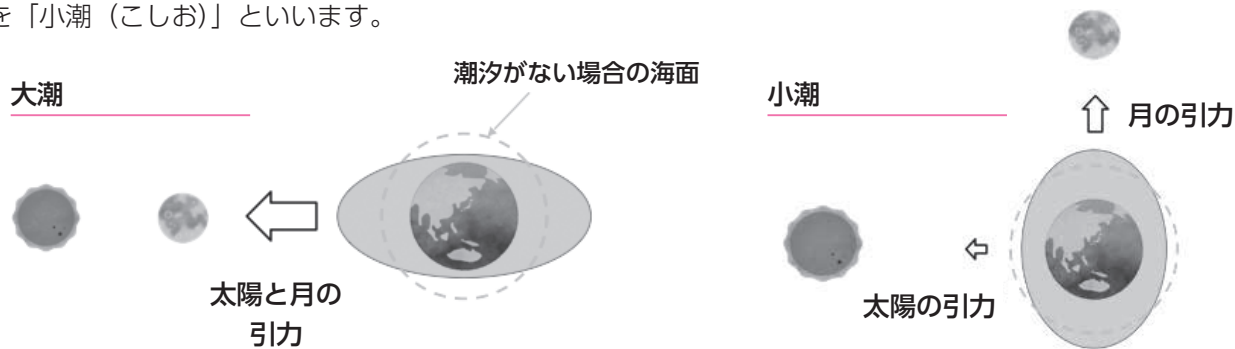


❸ 太陽も関係あるの？

実は、月だけでなく太陽にも海の水を引っ張る力があります。太陽はとても大きいですが地球から遠いため、その力は月の半分くらいです。

月と太陽が同じ方向に並ぶ満月や新月のころには、2つの力が一緒に働いて、潮の満ち引きの差が大きくなります。これを「大潮（おおしお）」といいます。

一方、半月のころには、月と太陽の力が別々の向きに働くため、潮の満ち引きの差が小さくなります。これを「小潮（こしお）」といいます。



新月から次の新月までの約1カ月の間に大潮と小潮は2回ずつ起こるんだね

潮干狩りに行く時の参考にしよう！



岡山天文台に関する情報は
★ 下記 QR コードから



岡山天文博物館
☎ 44-2465



6月4日～10日は 歯と口の健康週間です

口の健康は、全身の健康につながっています。この機会に口の健康を見直しましょう。

『歯と口の働き』

- **食べる**
よくかむことで消化がよくなり、栄養をとりやすくなります。
- **話す**
歯や舌がしっかり働くと、はっきり話せます。
- **体の健康を守る**
歯や口は全身の健康と関係しています。歯周病は、さまざまな病気のリスクを高めます。

『予防』

- **正しい歯みがき**
歯だけでなく、歯ぐきとの境目まで丁寧にみがきましょう。
- **生活習慣を整える**
バランスのよい食事、よくかむ、運動・睡眠・禁煙を心がけましょう。
- **定期的にけんしん**
症状がなくても、定期的に歯科けんしんを受けましょう。



☎健康こども福祉課（健康福祉センター内）
☎ 44-7114

栄養委員養成講座

栄養改善協議会では、食事や運動などの講座や調理実習を年に数回、毎回テーマを変えて行っています。自分自身や周りの人のために、一緒に健康づくりを学びましょう！

日時 6月26日（金） 10時～11時30分
場所 健康福祉センター2階 栄養指導室
内容 講座（栄養改善協議会について）、おやつ調理、座談会

- 参加費** 200円
申込み 問い合わせ先へ
- 調理実習があるため、マスク着用と手指消毒をお願いします。
 - エプロン、三角巾、ハンカチ、飲み物、筆記用具を持参してください。



☎健康こども福祉課（健康福祉センター内）
☎ 44-7114

📍 休日当番医 診療時間は9～17時

- 休日に、けがをしたり急病になった人のための診療です。急患ではない場合は平日に受診しましょう。
- 休日当番医は変更になることがあります。当日に電話などで確認し、事前に症状を説明のうえ、かかりましょう。

6月	7日（日）	にいつクリニック	里庄町	☎ 0865-64-3622
	14日（日）	ナガヒロ医院	鴨方町	☎ 0865-44-5665
	21日（日）	福嶋医院	寄島町	☎ 0865-54-3177
	28日（日）	高山医院	鴨方町	☎ 0865-44-2332
7月	5日（日）	金光病院	金光町	☎ 0865-42-3211

市内から里庄町の病院に電話をかける時は、市外局番（0865）をつけてください。

👤 今月の納税

税目	納期限
市県民税 第1期	6月30日（火）

👤 住民の動き

令和8年4月末現在（住民基本台帳人口）

男	15,567人 (-24)
女	16,529人 (-11)
計	32,096人 (-35)
世帯数	14,521世帯 (-8)

（ ）内は前月比



健康づくり事業予定表



☎健康こども福祉課（健康福祉センター内） ☎44-7114

詳しくは、令和8年度 浅口市健康づくりガイド「おとなの健康編」・「妊娠～親子の健康づくり編」でご確認ください。
市ホームページでおとなのけんしん、子どもの健診・教室などの開催状況を掲載しますのでご確認ください。

月 日	受付時間	場 所	注意事項
-----	------	-----	------

～各種相談～（6月1日～7月10日まで）

■健康相談・育児相談…保健師・管理栄養士が健康づくりや育児の相談に応じます。

6月23日(火)	9:30～11:30	健康福祉センター	市内全地区/要申込
----------	------------	----------	-----------

■心の相談…精神科医師が、心の健康や病気の相談に応じます。

6月4日(木)	10:00～11:30	健康福祉センター	市内全地区/前日までに要申込 (社会福祉課 ☎44-7007)
7月2日(木)			

■すこやか発達相談…就学前の子どもを持つ保護者を対象に心理士・保健師がお子さんの発達について相談に応じます。

6月5日(金)	13:30～16:30	健康福祉センター	市内全地区/事前に要申込/3組
---------	-------------	----------	-----------------

■にじいろぱらそろの発達相談…18歳未満の子どもを持つ保護者を対象に子育て支援アドバイザーが発達相談に応じます。

6月17日(水)	9:30～11:30	寄島老人福祉センター	市内全地区/前日までに要申込/2組
----------	------------	------------	-------------------

～おとなのけんしん～（7月1日～7月31日まで）

完全予約制 けんしんを受診する際は、必ず受診券をお持ちください。

■セットけんしん

(内容:特定健診、75歳以上健診、胃がん(ピロリ菌)検診・大腸がん検診・前立腺がん検診、肝炎ウイルス検診)

7月13日(月)	8:30～11:00	健康福祉センター	電子申請 6月22日(月)～7月1日(水) 電話・窓口予約 6月25日(木)～7月1日(水)
7月15日(水)		市民会館金光	
7月27日(月)		健康福祉センター	

～子どもの健診・教室～（6月1日～7月10日まで）

■マタニティクラス…妊婦さんとそのご家族が、安心して赤ちゃんを迎えるための教室です。妊娠中の生活や赤ちゃんについて学びながら、妊婦さん同士の交流をしてみませんか？ ※託児はありません

6月2日(火)	13:30～15:30 (受付13:15～)	健康福祉センター	市内全地区/要申込/内容:第2回 [助産師による妊娠中に大切なこととおっぱいのお話、保健師による新生児との生活、沐浴の方法、浅口市の母と子のサービスについてのお話]
7月1日(水)	13:30～15:00 (受付13:15～)	健康福祉センター	市内全地区/要申込/内容:第1回 [歯科医師による妊娠中のお口のケアと一生大切な歯のお話・お口のチェック(希望者のみ歯科健診・歯周病チェック)、管理栄養士による妊娠中に大切な栄養と食事のお話]

※次の健診・教室は、約3週間前に案内を郵送しています。届かない人、都合が悪い人はご連絡ください。
受付時間は、各健診・教室により異なるため、案内をご確認ください。

月 日	受付時間	場 所	対象(生年月日)
-----	------	-----	----------

■乳児健診

6月3日(水)	13:00～14:00 (受付時間)	健康福祉センター	令和8年1月15日～令和8年3月1日生まれ
---------	-----------------------	----------	-----------------------

■1歳6か月児健診

6月25日(木)	13:00～14:00 (受付時間)	健康福祉センター	令和6年10月22日～令和6年12月10日生まれ
----------	-----------------------	----------	--------------------------

■3歳児健診

7月9日(木)	13:00～14:00 (受付時間)	健康福祉センター	令和4年12月19日～令和5年1月25日生まれ
---------	-----------------------	----------	-------------------------

我が家のアイドル



Happy Birthday



1歳になりました

令和7年
6月生まれ



まるもと れいや
丸本 礼矢くん
6月1日生まれ



つつい よういち
筒井 遥市くん
6月4日生まれ



たかはし もんじゅ
高橋 門寿くん
6月24日生まれ



せのお えれん
妹尾 江恋ちゃん
6月25日生まれ



おおもり ちあき
大森 千咲ちゃん
6月27日生まれ



きむら りいと
木村 莉紘くん
6月29日生まれ

広報あさくちに
お子さんの写真を載せませんか。

市に住民票がある**令和7年8月生まれ**のお子さんの写真を**6月末まで**に電子申請またはEメール、郵送にてお申し込みください。

郵送の場合は写真の裏面に保護者の氏名・連絡先、子どもの氏名(ふりがな)・生年月日・住所・性別を明記してください。

また、Eメールの場合は、タイトルを「我が家のアイドル」とし、本文に各項目を記載し、jpegファイルで送信してください。なお、応募された写真は返却しません。



ご家庭のアイドルを募集しています



電子申請：市電子申請サービスによるお申し込みはQRコードをご利用ください。
Eメール：hisyoseisaku@city.asakuchi.okayama.jp
送り先：〒719-0295 (住所不要) 浅口市役所秘書政策課

浅口地域の「いいもの」「楽しいこと」大集合!!

みんなおいでえ 楽しいで **浅口まるごと産業祭**

日時 6月21日(日)10時~14時(雨天決行)
場所 ふるさとかもがたプラザ「ビッグハット」

★**グルメコーナー**／手延べ麺、地酒、まこもたけコロッケ、菓子、弁当など

★**体験・販売コーナー**／木工ワークショップ、雑貨販売、福祉ネイル、浅口商工会会員事業所による展示・販売など

おかやま山陽高校、鴨方高校生徒もイベントを盛り上げます!

浅口商工会 ☎ 44-3211



プラネタリウム夏番組 星の少女と大冒険 ボヤージュ・オブ・ザ・スターズ

期間 6月13日(土)~9月13日(日)

場所 岡山天文博物館

海の世界へ旅に出たヒトデの少女アステリアと、星の少女ステラ。海と宇宙のつながりをとおして、生命の美しさを見つけていく物語です。



- 観覧には入館料とプラネタリウム観覧料が必要です。
- 6月9日(火)~12日(金)は番組組み替えのため、休館します。

岡山天文博物館 ☎ 44-2465

藤波池キャンプ場の一部をリニューアル



この度、10棟あるバンガローのうち、池のほりにある3棟を改修しました。

新鮮な空気と爽やかな緑に囲まれたキャンプ場で楽しい食事、キャンプファイヤーなど、思い出いっぱい時間が過ごせます。

また、国立天文台がある夜空は満天の星。キャンプ場で星を眺め、ゆったりと癒やしのひとときを過ごすのも格別です。



営業時間 7月~9月末および土・日曜日、祝日
場所 藤波池キャンプ場

【改修について】産業振興課 ☎ 44-9035

【利用について】藤波池キャンプ場

☎ 090-4109-6678