

令和元年度（2019年度）

教育に関する事務の管理及び  
執行状況の点検・評価報告書

浅口市教育委員会

# 目 次

|     |                                 |    |
|-----|---------------------------------|----|
| I   | 教育に関する事務の管理及び執行状況の点検・評価について     | 1  |
| 1   | 経 緯                             | 1  |
| 2   | 目 的                             | 1  |
| 3   | 点検・評価の対象及び方法等                   | 1  |
| 4   | 学識経験者による知見の活用                   | 2  |
| 5   | 浅口市教育行政における事務の管理及び執行状況の点検・評価の概要 | 3  |
| 6   | 点検・評価シートの作成                     | 4  |
| 7   | 事務局、教育機関の機構                     | 5  |
| II  | 教育委員会の活動状況                      | 6  |
| 1   | 教育委員会議の開催状況                     | 6  |
| 2   | 名簿                              | 6  |
| 3   | 令和元年度教育委員会議の開催状況                | 6  |
| 4   | 教育委員会の学校訪問                      | 9  |
| 5   | 教育委員会議以外の活動状況                   | 9  |
| III | 点検・評価の結果                        | 13 |
|     | 基本方針1「幼児教育・学校教育の充実」             | 13 |
|     | 基本事業【 学校教育の充実 】                 | 13 |
|     | ・確かな学力向上の推進                     | 13 |
|     | ・心の教育の推進                        | 15 |
|     | ・体育・健康教育の充実                     | 18 |
|     | ・人権教育の推進                        | 19 |
|     | ・特別支援教育の充実                      | 20 |
|     | ・教職員の適正な配置と人事管理                 | 21 |
|     | ・開かれた学校づくり                      | 22 |
|     | ・経済的に就学(園)が困難な家庭への援助            | 23 |
|     | 基本事業【 学校施設の整備・充実 】              | 26 |
|     | ・学習環境の整備・充実                     | 26 |
|     | 基本方針2「豊かな人生を育む生涯学習の充実」          | 29 |
|     | 基本事業【 生涯学習の充実 】                 | 29 |
|     | ・生涯学習のまちづくり事業の推進                | 29 |
|     | ・公民館活動の推進                       | 29 |
|     | ・図書館活動の推進                       | 30 |
|     | ・広報・啓発活動                        | 30 |
|     | ・家庭教育の推進                        | 31 |
|     | ・学校、家庭、地域との連携による教育力の充実          | 31 |
|     | ・子ども読書活動の推進                     | 32 |
|     | 基本事業【 社会教育施設の整備・充実 】            | 34 |

|                                       |    |
|---------------------------------------|----|
| ・社会教育施設の整備・充実                         | 34 |
| 基本事業【青少年健全育成団体の活動支援】                  | 36 |
| ・青少年健全育成の推進                           | 36 |
| 基本方針3「スポーツ活動の振興」                      | 38 |
| 基本事業【スポーツ活動の振興】                       | 38 |
| ・社会体育の振興                              | 38 |
| 基本事業【スポーツ・レクリエーション施設の整備・充実】           | 40 |
| ・社会体育施設の整備・充実                         | 40 |
| 基本方針4「歴史文化の保全活用と芸術文化の振興」              | 42 |
| 基本事業【歴史・文化的資源の保全・活用】                  | 42 |
| ・文化財の保護・保存・公開・普及活動                    | 42 |
| 基本事業【芸術文化活動の振興】                       | 45 |
| ・芸術文化活動の普及と振興                         | 45 |
| 基本事業【文化施設の整備・充実】                      | 47 |
| ・かもがた町家公園の円滑な管理・運営                    | 47 |
| ・岡山天文博物館の円滑な管理・運営                     | 48 |
| ・阿藤伯海記念公園の円滑な管理・運営                    | 50 |
| 基本方針5「グローバルな感性を育む国際交流の促進」             | 53 |
| 基本事業【国際交流の推進】                         | 53 |
| ・姉妹都市（豪州・テーターガリー市）、友好提携都市（中国・高安市）との交流 | 53 |
| ・交流を通しての国際理解                          | 53 |
| 基本事業【国際的に活躍できる青少年の育成】                 | 55 |
| ・コミュニケーション能力の向上                       | 55 |
| 基本事業【国際理解教育の推進】                       | 56 |
| ・ALTを活かした英語活動の充実                      | 56 |
| 基本方針6「だれもが活躍できる社会の実現」                 | 57 |
| 基本事業【人権啓発、人権教育の推進】                    | 57 |
| ・人権教育の推進                              | 57 |
| ・人権啓発・教育の指導者リーダーの養成                   | 57 |
| 基本方針7「安心して産み育てることができる子育て支援の充実」        | 59 |
| 基本事業【出産・育児・保育サポートの充実】                 | 59 |
| ・子育て環境の整備・充実                          | 59 |
| 基本事業【預かり保育、放課後児童健全育成事業の充実】            | 62 |
| ・預かり保育の充実                             | 62 |
| ・放課後児童クラブの充実                          | 62 |
| 基本事業【保育サービスの充実】                       | 64 |
| ・子育て環境の設備・充実                          | 64 |
| 基本事業【遊び・交流の場の整備・充実】                   | 66 |

|   |     |
|---|-----|
| ・遊び・交流の場の整備・充実 .....                                | 6 6 |
| IV 浅口市教育委員会評価委員の総合評価（令和元年度事業分） .....                | 6 8 |
| 資料  |     |
| 【資料1】令和元年度 園児・児童・生徒数（5月1日現在） .....                  | 7 4 |
| 【資料2】令和元年度 保育園・幼稚園・こども園・小学校・中学校<br>及び教職員の研修一覧 ..... | 7 5 |
| 【資料3】令和元年度 教育委員会関係施設等の利用者数等一覧 .....                 | 7 7 |
| 【資料4】令和元年度 生涯学習・社会教育事業及び公民館事業の実績 .....              | 7 8 |
| 【資料5】令和元年度 子ども・子育て支援事業の実績 .....                     | 8 8 |

# I 教育に関する事務の管理及び執行状況の点検・評価について

## 1 経緯

「地方教育行政の組織及び運営に関する法律」（以下「地教行法」という。）の一部改正により、平成20年4月から、教育委員会は、毎年、その権限に属する事務の管理及び執行の状況について点検・評価を行い、その結果に関する報告書を作成し、議会に提出するとともに、公表しなければならないこととされました。

この改正法の規定に基づき、浅口市教育委員会が行った諸事業について、点検及び評価の結果について報告書にまとめるものです。

## 2 目的

地教行法の規定に基づき、教育委員会の権限に属する事務の管理及び執行状況について、教育委員会が点検・評価し、その結果を議会に報告するとともに市民に公表することとしました。

この点検・評価は、効果的な教育行政の推進に資するとともに、市民に対する行政の説明責任を果たしていくことを目的としています。

## 3 点検・評価の対象及び方法等

### (1) 対象

- ア 浅口市教育委員会の運営状況
- イ 浅口市教育委員会が管理・執行する事務
- ウ 「浅口市教育行政の基本方針」に掲げている主要施策の取組状況

### (2) 方法

令和元年度における各事業の達成状況を把握し、その取組状況について点検・評価を実施します。

### (3) 報告

- ・時期 浅口市議会9月定例会
- ・報告の場 総務文教常任委員会

### (4) 公表

- ・浅口市ホームページ及び教育委員会事務局での閲覧

#### 4 学識経験者による知見の活用

点検・評価にあたっては、地教行法第26条第2項の規定により教育に関し学識経験を有する者の知見の活用を図ることとされたため、浅口市教育委員会評価委員から意見を聴取いたしました。

##### ◇ 浅口市教育委員会評価委員（令和2年度）

| 番号 | 氏名     | 所属                       | 備考 |
|----|--------|--------------------------|----|
| 1  | 坂本 正恵  | 前笠岡市教育相談室<br>教育支援センター相談員 |    |
| 2  | 阿藤 宅雄  | 阿藤伯海記念公園管理組合<br>組合長      |    |
| 3  | 坂口 佳津子 | 浅口市金光地区民生委員児童<br>委員      |    |

##### 【参考】 地方教育行政の組織及び運営に関する法律（抄）

（教育に関する事務の管理及び執行の状況の点検及び評価等）

第26条 教育委員会は、毎年、その権限に属する事務（前条第1項の規定により教育長に委任された事務その他教育長の権限に属する事務（同条第4項の規定により事務局職員等に委任された事務を含む。）を含む。）の管理及び執行の状況について点検及び評価を行い、その結果に関する報告書を作成し、これを議会に提出するとともに、公表しなければならない。

2 教育委員会は、前項の点検及び評価を行うにあたっては、教育に関し学識経験を有する者の知見の活用を図るものとする。

## 5 浅口市教育行政における事務の管理及び執行状況の点検・評価の概要

### (1) 教育委員会の運営状況

| 評価項目          | 評価内容   |
|---------------|--|
| ア 教育委員会の会議の運営 | <ul style="list-style-type: none"> <li>・教育委員会定例会の開催回数</li> <li>・教育委員会臨時会の開催回数</li> </ul> |
| イ 教育委員の研修等    | <ul style="list-style-type: none"> <li>・研修等の参加状況</li> </ul>                              |

### (2) 教育委員会が管理及び執行する事務

| 評価項目                                | 評価内容   |
|-------------------------------------|--|
| ア 教育行政の運営に関する基本方針                   | <ul style="list-style-type: none"> <li>・基本方針の策定</li> </ul>             |
| イ 規則等の改廃                            | <ul style="list-style-type: none"> <li>・規則等の制定・改正等</li> </ul>          |
| ウ 議会の議決を経るべき議案                      | <ul style="list-style-type: none"> <li>・条例、予算等の議案</li> </ul>           |
| エ 教育関係予算                            | <ul style="list-style-type: none"> <li>・教育行政に関する当初及び補正予算</li> </ul>    |
| オ 教育委員会の所管に属する学校<br>その他の教育機関の設置又は廃止 | <ul style="list-style-type: none"> <li>・設置又は廃止の状況</li> </ul>           |
| カ 職員の任免に関すること                       | <ul style="list-style-type: none"> <li>・教育委員会事務局職員の人事異動等の状況</li> </ul> |
| キ 教科用図書の採択の決定に関する<br>こと             | <ul style="list-style-type: none"> <li>・教科用図書の採択状況</li> </ul>          |
| ク その他                               |  |

## 6 点検・評価シートを作成

### (1) 点検・評価項目

教育行政における教育委員会の活動状況、管理・執行する事務及び基本方針に掲げた基本事業について点検・評価します。

### (2) 事業概要

点検・評価項目の基本事業について、その概要を記載します。

### (3) 取組状況

点検・評価項目の基本事業について、目的を達成するための具体的な取り組み状況を記載します。

### (4) 成果

実施した結果による成果について、具体的に記載します。

### (5) 課題・方向性

今後の課題、改善点及び方向性について記載します。

### (6) 自己評価

達成度や効果等について、評価を記載します。

### (7) 評価委員の総合評価

外部委員の意見・評価を記載します。

### (8) 評価指標

A：予定通り達成された。

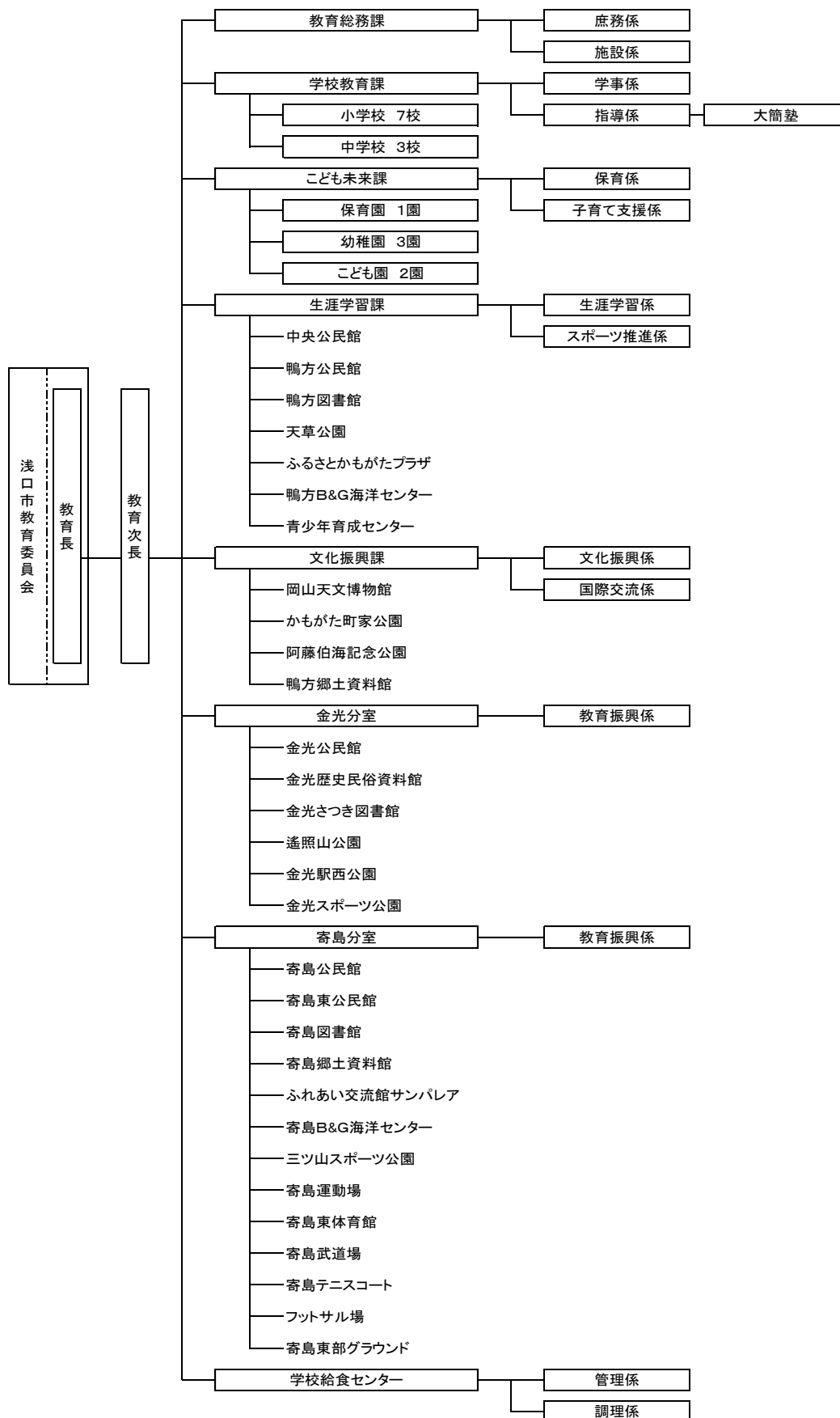
B：概ね達成された。

C：やや達成できなかった。

D：達成できなかった。



## 7 事務局、教育機関の機構



## II 教育委員会の活動状況

### 1 教育委員会議の開催状況

浅口市教育委員会の会議は原則として公開で、毎月1回の定例会のほか、必要に応じて臨時会を開催している。この会議では、教育長及び4名の教育委員が、教育行政の運営の基本方針や教育委員会の規則の制定・改廃、教科用図書の採択、文化財の指定など、会議において議決を要する事項について審議・決定を行うとともに、教育に関する重要事項について事務局から報告等を受けている。

### 2 名簿（令和元年5月12日現在）

| 職名               | 氏名     | 就任年月日      | 任期満了年月日   |
|------------------|--------|------------|-----------|
| 教育長              | 中野 留美  | 令和元年 5月12日 | 令和4年5月11日 |
| 委員<br>(教育長職務代理者) | 佐藤 賢次  | 平成29年5月12日 | 令和3年5月11日 |
| 委員               | 中務 美保子 | 平成30年5月12日 | 令和2年5月11日 |
| 委員               | 藤澤 弘幸  | 令和元年 5月12日 | 令和5年5月11日 |
| 委員               | 高戸 崇   | 平成30年5月12日 | 令和4年5月11日 |

### 3 令和元年度教育委員会議の開催状況

|       | 期日       | 場所    | 附議案件等   |
|-------|----------|-------|---|
| 4月定例会 | H31.4.19 | 中央公民館 | <ul style="list-style-type: none"> <li>・ 準要保護の認定について</li> <li>・ 浅口市立学校管理規則の一部改正について</li> <li>・ 夏季休業中の学校閉庁について</li> </ul>  |
| 5月定例会 | R元.5.14  | 中央公民館 | <ul style="list-style-type: none"> <li>・ 教育委員会教育長職務代理者の指名について</li> <li>・ 準要保護の認定について</li> </ul>   |
| 6月定例会 | R元.6.18  | 中央公民館 | <ul style="list-style-type: none"> <li>・ 準要保護の認定について</li> </ul>   |
| 7月定例会 | R元.7.18  | 中央公民館 | <ul style="list-style-type: none"> <li>・ 準要保護の認定について</li> <li>・ 小学校教科用図書及び中学校教科用図書の採択について</li> <li>・ 浅口市小中一貫教育推進委員会設置要綱の制定について</li> <li>・ 浅口市子ども・子育て会議委員の委嘱について</li> <li>・ 給食費について</li> </ul> |
| 8月臨時会 | R元.8.19  | 中央公民館 | <ul style="list-style-type: none"> <li>・ 教育委員会事務局職員の懲戒処分について</li> </ul>   |

|        |            |       |   |
|--------|------------|-------|---|
| 8月定例会  | R元. 8. 20  | 中央公民館 | <ul style="list-style-type: none"> <li>・ 準要保護の認定について</li> <li>・ 浅口市子ども・子育て支援法施行細則の一部を改正する規則について</li> <li>・ 浅口市立幼稚園園則の一部を改正する規則について</li> <li>・ 浅口市公民館運営審議会委員兼社会教育委員の委嘱について</li> <li>・ 浅口市小・中学校一貫教育基本計画について</li> <li>・ 教育に関する事務の管理及び執行状況の点検・評価について</li> <li>・ H31年度浅口市市民体育祭金光大会実行委員会における不適切な発言の取り消し及びH31年度浅口市市民体育祭金光大会実行委員会質疑応答（録）の不適切部分の削除、訂正を求めることに関する請願について</li> </ul>   |
| 9月定例会  | R元. 9. 17  | 中央公民館 | <ul style="list-style-type: none"> <li>・ 準要保護の認定について</li> <li>・ 浅口市児童福祉法第56条の規定に基づく保育の利用に伴う費用の徴収等に関する規則の一部を改正する規則について</li> <li>・ 浅口市特定教育・保育施設及び特定地域型保育事業の保育料に関する規則の一部を改正する規則について</li> <li>・ 浅口市保育所等の利用に関する規則の一部を改正する規則について</li> <li>・ 浅口市立保育所運営規程等の一部を改正する告示について</li> <li>・ 浅口市立認定こども園一時預かり事業実施要綱の一部を改正する告示について</li> <li>・ 浅口市保育所、認定こども園及び家庭的保育事業等の利用調整に関する基準要綱の一部を改正する告示について</li> <li>・ 浅口市特定教育・保育施設等の実費徴収に係る補足給付事業実施要綱の一部を改正する告示について</li> <li>・ H31年度浅口市市民体育祭金光大会実行委員会における不適切な発言の取り消し及びH31年度浅口市市民体育祭金光大会実行委員会質疑応答（録）の不適切部分の削除、訂正を求めることに関する請願について（継続審議）</li> </ul> |
| 10月定例会 | R元. 10. 4  | 中央公民館 | <ul style="list-style-type: none"> <li>・ 浅口市立小・中学校の教育職員の勤務時間の上限に関する方針について</li> </ul>  |
| 11月定例会 | R元. 11. 22 | 中央公民館 | <ul style="list-style-type: none"> <li>・ 準要保護の認定について</li> <li>・ 準要保護申請書の様式変更について</li> <li>・ 浅口市文化活動の在り方に関する方針の策定について</li> </ul>   |
| 12月定例会 | R元. 12. 17 | 中央公民館 | <ul style="list-style-type: none"> <li>・ 準要保護の認定について</li> <li>・ 浅口市就学援助事務取扱要領の一部を改正する訓令について</li> <li>・ 浅口市きらきら賞受賞者の決定について</li> </ul>  |
| 1月定例会  | R2. 1. 14  | 中央公民館 | <ul style="list-style-type: none"> <li>・ 準要保護の認定について</li> <li>・ 浅口市立保育所運営規程の一部を改正する告示について</li> <li>・ 浅口市立認定こども園一時預かり事業実施要綱の一部を改正する告示について</li> </ul>   |

|       |           |       |  |
|-------|-----------|-------|--|
| 2月定例会 | R2. 2. 19 | 中央公民館 | <ul style="list-style-type: none"> <li>・ 準要保護の認定について</li> <li>・ 独立行政法人日本スポーツ振興センターの共済掛金の負担額を定める規則の全部を改正する規則について</li> <li>・ 浅口市立学校管理規則の一部を改正する規則について</li> <li>・ 浅口市立幼稚園規則の一部を改正する規則について</li> <li>・ 浅口市子ども・子育て支援法施行細則の一部を改正する規則について</li> <li>・ 浅口市立幼稚園等一時預かり事業（幼稚園型）実施要綱を制定する告示について</li> <li>・ 浅口市立認定こども園一時預かり事業実施要綱の全部を改正する告示について</li> <li>・ 浅口市私立幼稚園就園奨励費補助金交付要綱を廃止する告示について</li> <li>・ 浅口市立図書館運営協議会委員の委嘱について</li> </ul>  |
| 3月定例会 | R2. 3. 11 | 中央公民館 | <ul style="list-style-type: none"> <li>・ 準要保護の認定について</li> <li>・ 県費負担教育職員たる校長の任免の内申について</li> <li>・ 教育委員会事務局職員の教育次長及び課長級の任免について</li> <li>・ 浅口市立学校教育職員の業務量の適切な管理等に関する規則の制定について</li> <li>・ 浅口市教育委員会事務局非常勤生徒指導参与設置規則を廃止する規則について</li> <li>・ 浅口市社会教育指導員規則の一部を改正する規則について</li> <li>・ 浅口市公民館条例施行規則等の一部を改正する規則について</li> <li>・ 浅口市保育体制強化事業補助金交付要綱の制定について</li> <li>・ 浅口市教育委員会の後援等名義の使用許可に関する要綱の一部を改正する告示について</li> <li>・ 浅口市立幼稚園運営規程の一部を改正する告示について</li> <li>・ 地方公務員法及び地方自治法の一部を改正する法律の施行に伴う関係教育委員会告示の整備に関する告示について</li> <li>・ 岡山天文博物館リニューアル構想研究委員会設置要綱を廃止する告示について</li> <li>・ 浅口市私立認可保育所等運営費補助金交付要綱の一部を改正する告示について</li> <li>・ 浅口市立学校、幼稚園職員服務規程の一部を改正する訓令について</li> <li>・ 浅口市文化財保護委員会委員の委嘱について</li> <li>・ 令和2年度（2020年度）教育行政の基本方針について</li> </ul> |
| 3月臨時会 | R2. 3. 13 | 中央公民館 | <ul style="list-style-type: none"> <li>・ 令和2年度（2020年度）教育行政の基本方針の一部修正について</li> </ul>  |

|       |           |       |                                      |
|-------|-----------|-------|--------------------------------------|
| 3月臨時会 | R2. 3. 19 | 中央公民館 | ・浅口市私立認可保育所等運営費補助金交付要綱の一部を改正する告示について |
| 3月臨時会 | R2. 3. 23 | 中央公民館 | ・教育委員会事務局職員の教育次長及び課長級の任免について         |

#### 4 教育委員会の学校訪問

| 時期         | 訪問先                              | 概要  |
|------------|----------------------------------|---|
| R元. 6. 18  | 金光竹小学校・鴨方東幼稚園・<br>鴨方中学校・鴨方東小学校   | ・授業参観<br>・校園長との懇談「園小連携・CSと一貫教育、働き方改革について」<br>・学校給食の試食 |
| R元. 9. 17  | 鴨方西幼稚園・六条院こども園・<br>六条院小学校・鴨方西小学校 | ・授業参観<br>・校園長との懇談「園小連携・CSと一貫教育、働き方改革について」<br>・学校給食の試食 |
| R元. 11. 13 | 竜南保育園・寄島こども園・<br>寄島小学校・寄島中学校     | ・授業参観<br>・校園長との懇談「園小連携・CSと一貫教育、働き方改革について」<br>・学校給食の試食 |
| R2. 1. 14  | 金光吉備小学校・金光幼稚園・<br>金光小学校・金光中学校    | ・授業参観<br>・校園長との懇談「園小連携・CSと一貫教育、働き方改革について」<br>・学校給食の試食 |

#### 5 教育委員会議以外の活動状況

令和元年度の主な活動は次のとおりである。

| 時期                           | 各種会議・関係行事                  | 概要                                |
|------------------------------|----------------------------|-----------------------------------|
| H31. 4. 9<br>～11             | ○市立学校・園入学式                 | ・市立保育園1園、幼稚園3園、こども園2園、小学校7校、中学校3校 |
| R元. 5. 23<br>～24             | ○全国都市教育長協議会定期総会<br>並びに研究大会 | ・定期総会、研究大会<br>富山国際会議場             |
| R元. 5. 26<br>9. 29<br>10. 13 | ○浅口市民体育祭                   | ・金光大会<br>・鴨方大会<br>・寄島大会           |
| R元. 6. 18                    | ○総合教育会議                    | ・第1回<br>中央公民館                     |

|                       |   |  |
|-----------------------|---|--|
| R 元. 7. 17            | ○岡山県市町村教育委員会連絡協議会                           | ・総会<br>くらしき健康福祉プラザ                               |
| R 元. 7. 19            | ○岡山教育事務所管内<br>教育長連絡会議                       | ・連絡会議<br>ピュアリティまきび                               |
| R 元. 8. 2             | ○浅口市教育委員会市外視察研修                             | ・2019 全国コミュニティ・スクール研究<br>大会<br>府中市文化センター（広島県府中市） |
| R 元. 10. 4            | ○総合教育会議                                     | ・第2回<br>中央公民館                                    |
| R 元. 10. 16           | ○岡山県教育長と市町村教育長と<br>の意見交換会                   | ・意見交換会<br>ピュアリティまきび                              |
| R 元. 10. 17           | ○中国地区都市教育長会定期総会<br>並びに研究協議会                 | ・定期総会、研究協議会<br>尾道国際ホテル（広島県尾道市）                   |
| R 元. 10. 23           | ○岡山県都市教育委員会<br>教育長協議会                       | ・第2回定例会<br>玉野市立中央図書館等                            |
| R 元. 10. 25<br>～11. 2 | ○あさくち教育週間                                   | ・保育園、幼稚園、こども園1日園公開<br>・小・中学校週間学校公開               |
| R 元. 10. 25           | ○金光竹小学校研究発表会                                | ・小教研浅口支会指定<br>算数                                 |
| R 元. 10. 29           | ○岡山教育事務所管内<br>教育長連絡会議                       | ・連絡会議<br>ピュアリティまきび                               |
| R 元. 11. 5            | ○市町村教育委員会研究協議会<br>(第2ブロック)                  | ・研究協議会<br>とりぎん文化会館（鳥取県鳥取市）                       |
| R 元. 11. 7            | ○岡山県市町村教育委員会委員研<br>修会（市町村教育委員会連絡協<br>議会研修会） | ・研修会<br>ピュアリティまきび                                |
| R2. 1. 12             | ○浅口市成人式                                     | ・ふれあい交流館「サンパレア」                                  |
| R2. 1. 18             | ○浅口市きらきら賞表彰式                                | ・中央公民館   |
| R2. 1. 20             | ○岡山県都市教育委員会<br>教育長協議会                       | ・第3回定例会<br>大原美術館                                 |
| R2. 2. 13<br>～14      | ○岡山県都市教育委員会<br>教育長協議会 行政視察                  | ・行政視察<br>亀岡市立亀岡川東学園等（京都府亀川<br>市）                 |

|               |  |
|---------------|--|
| <p>成果</p>     | <ul style="list-style-type: none"> <li>・ 定例や臨時の教育委員会議において、質疑応答や協議の時間を十分確保することで、教育委員会事務局における課題や取組等についても理解を深めることができた。また、会議後に意見交換や自主研修の時間を設定するなどして、学校や地域、近隣市町の動向等についても見識を深めることができた。</li> <li>・ 総合教育会議において、幼児教育・保育の今後、小中一貫教育、教員の働き方改革について市長と積極的に協議・意見交換を行い、教育行政の方向性を共有することができた。</li> <li>・ 学校訪問において、市内全ての公立保育園・幼稚園・こども園・小学校・中学校へ訪問することができ、園児・児童生徒の実態把握や配慮を要するこどもへの支援体制の確認、学校環境の整備状況などきめ細やかな現状把握に努めた。また、各校園の課題を知ることで、今後の教育施策の改善や充実に向けた指導助言につなげることができた。訪問の際には、校園長と園小連携、コミュニティ・スクール、一貫教育、働き方改革などの懇談も行い、校園長と学校経営ビジョン等様々な状況を共有することができた。</li> <li>・ 教育委員視察として、広島県府中市で行われた全国コミュニティ・スクール研究大会に参加し全国のコミュニティ・スクールの取組事例を学んだことで、浅口市における取組の参考とすることができた。</li> <li>・ 厳粛な雰囲気の中で成人式典を執り行うことができ、青少年健全育成のための活動が継続的に行われている成果を実感することができた。</li> </ul> |
| <p>課題・方向性</p> | <ul style="list-style-type: none"> <li>・ 教育委員相互の意見交換や教育委員会事務局からの説明聴取を積極的に行い、様々な教育課題について議論し、市としての方向性を定めていけるよう工夫したい。</li> <li>・ 調和の取れた教育行政を推進するために、教育委員の研修や教育関係行事への参加は重要である。年間を通して研修や行事へ参加し、教育行政に対する知識を深め、課題の把握や教育行政に対する意見・要望等の把握に努めていきたい。</li> <li>・ 研究発表会や学校行事はもちろん、計画的な学校・園訪問を継続し、授業の参観や学校・園長と懇談を行い教育現場の実態把握に努め、市内の学校・園の実情を理解するとともに、具体的な指導・支援を講じていきたい。</li> <li>・ 総合教育会議を通じて、市長とより緊密に連携を図りながら、教育行政を推進していきたい。</li> </ul>   |

## 自己評価 A

- ・学校訪問では、市内全公立 16 校園へ訪問し、授業参観や校舎長との懇談を行うなど教育現場の意見を積極的に聴くことに努めた。また、学校行事、研究指定校の研究発表会をはじめ、生涯学習事業、文化振興事業、その他教育関係の行事にも積極的に参加して、市内教育関係事業の推進状況の実情把握に努めた。今後の教育委員会議等における審議に活かしていきたい。
- ・教育委員会事務局からの報告や連絡を受けるだけでなく、事務局へ報告を求めるなど、積極的な姿勢で諸課題に対応することができた。引き続き事務局や教育現場に近い距離で、指導・支援を継続していきたい。
- ・総合教育会議では、第 1 回目の会議で幼児教育・保育の今後について、第 2 回目の会議で小中一貫教育及び教員の働き方改革について市長と現状確認や協議、意見交換を行い、教育課題に対する共通理解を図ることができた。



### Ⅲ 点検・評価の結果

## 基本方針1 幼児教育・学校教育の充実

### <基本事業> 学校教育の充実

【担当：学校教育課】

|            | 事業の内容        | 事業概要  |
|------------|--------------|---|
| 確かな学力向上の推進 | 学習指導方法の工夫・改善 | <ul style="list-style-type: none"> <li>・キラリと光る未来プロジェクト推進委員会</li> <li>・要請訪問の充実</li> <li>・浅口市教育委員会研究指定校における研究推進</li> <li>・国、県、市の学力・学習状況調査の分析と結果の活用</li> <li>・授業改革推進員、指導教諭による授業改善の推進</li> <li>・新学習指導要領実施に向けての指導の充実</li> <li>・小学校において、理科専科教員による理科教育の充実</li> </ul>   |
|            |              | <p style="text-align: center;">取組状況</p> <ul style="list-style-type: none"> <li>・学力向上NO.1プロジェクトで培ってきた成果をベースに、さらなるバージョンアップを目指して、令和元年度より「キラリと光る未来プロジェクト」を掲げ、小中一貫教育の研究をすすめており、広島県や高知県などの先進地視察からカリキュラム作成に向けたソフト面の充実につながった。</li> <li>・令和元年度より小学校へ3名配置された専科教員（本市では理科専科として兼務配置）と中学校理科教員、天文博物館職員で構成された「キラ理科推進チーム」により、授業公開や天文カリキュラムの研究等、理科教育の充実に向けた取組を進めることができた。</li> <li>・指導主事による要請訪問や校内研修での指導・助言、授業改革推進リーダー及び推進員による授業づくりや学習環境の整備等により、授業改善の成果が定着してきている。</li> </ul> |
|            | 家庭・地域との連携    | <ul style="list-style-type: none"> <li>・家庭・地域との協働による基本的な生活習慣の育成</li> <li>・メディアコントロールの推進</li> </ul> <p style="text-align: center;">取組状況</p>  |

|  |                                   |   |
|--|-----------------------------------|---|
|  |                                   | <ul style="list-style-type: none"> <li>・「早寝・早起き・朝ご飯」「ノーメディアデー」「中学校の定期考査にあわせての小学校・中学校学習習慣の設定」等、中学校区ごとに足並みをそろえての取組が定着している。</li> <li>・メディアコントロールの推進では、県事業の「OKAY AMAスマホサミット」に鴨方中学校生徒会が参加し、生徒の自主的な取組につなげた。</li> </ul>  |
|  | <p>保育園・幼稚園・こども園・小学校・中学校の連携</p>    | <ul style="list-style-type: none"> <li>・保育園・幼稚園・こども園・小学校・中学校校長会、教頭会との連携</li> <li>・担当者別研修会（教務、養護教諭、生徒指導、不登校担当者等）の充実</li> <li>・3中学校区の校種間連携事業への支援</li> <li>・教職員研修の充実</li> <li>・小中一貫教育の研究推進</li> </ul> <p style="text-align: center;"><b>取組状況</b></p> <ul style="list-style-type: none"> <li>・これまで取り組んできた「連携教育」をさらにバージョンアップするために、「園小連携と小中一貫教育」というテーマを掲げ、中学校区単位で目指す子ども像を見直し、保育園・幼稚園・こども園・小学校・中学校でつながりをもった支援を行うための研究をスタートさせることができた。</li> <li>・園小連携については、園小接続カリキュラムに基づいた系統的な指導を行うことが定着してきた。</li> </ul> |
|  | <p>学習時間の確保</p>                    | <ul style="list-style-type: none"> <li>・放課後学習サポート事業</li> <li>・「夏GAKUサプリ」の充実</li> </ul> <p style="text-align: center;"><b>取組状況</b></p> <ul style="list-style-type: none"> <li>・令和元年度は、小学校・中学校において放課後学習支援員を配置するとともに中学校へは放課後学習指導員（教員免許を有する非常勤講師等）も配置し、放課後学習等を実施した。各校で補充学習の方法を工夫し、児童・生徒の基礎基本の定着を図る放課後学習を実施することができた。</li> </ul>  |
|  | <p>時代の進展に対応した教育(国際理解教育・ICT教育)</p> | <ul style="list-style-type: none"> <li>・外国語指導助手（ALT）の活用</li> <li>・英語教育指導員の配置</li> <li>・小学校において、英語専科教員による英語教育の充実</li> </ul>  |

|         |         |   |
|---------|---------|---|
|         | 等) の推進  | <ul style="list-style-type: none"> <li>・ 小学校・中学校における I C T機器の効果的な活用の推進</li> <li>・ 電子黒板の増加配備と活用の推進</li> <li>・ プログラミング教育用教材の配備と活用の推進</li> </ul>   |
|         |         | <p style="text-align: center;"><b>取組状況</b></p> <ul style="list-style-type: none"> <li>・ A L T 7人を市内全ての公立保育園・幼稚園・こども園・小学校・中学校に効果的に配置し、音声指導による英語教育の充実を図っている。</li> <li>・ 英語専科加配措置により、市内全ての小学校5・6年生で、英語専科教員とA L Tによる英語教育を実施することができた。</li> <li>・ 電子黒板の導入推進と、小学校パソコン教室へのタブレットP C整備により、I C T環境の充実を図ることができた。</li> <li>・ 小学校プログラミング教育の推進に向けて、3種類（低学年用に「コードAピラー(いもむし型ロボット)」、中学年用に「オゾボット」、高学年用に「メッシュ(6年生理科で使用)」) のプログラミング教育用教材を導入し、各小学校で公開授業等の研究を進めている。</li> </ul>   |
| 心の教育の推進 | 事業の内容   | <b>事業概要</b>   |
|         | 道徳教育の充実 | <ul style="list-style-type: none"> <li>・ 就学前における道徳性の育成</li> <li>・ 小学校・中学校における道徳教育の推進</li> <li>・ 研究指定校を核とした公開授業と校内研修の充実</li> <li>・ 外部講師やボランティア等地域人材の活用</li> <li>・ 学級経営アドバイザーによる研修の充実</li> </ul> <p style="text-align: center;"><b>取組状況</b></p> <ul style="list-style-type: none"> <li>・ 参観日・学校公開・オープンスクール等において、道徳の時間の授業公開を積極的に行っている。</li> <li>・ 金光吉備小学校では、令和2年度の小教研浅口支会及び浅口市教育委員会指定の研究発表会に向けて、令和元年度より校内研究テーマを道徳に設定し、研究授業等に取り組んでいる。</li> <li>・ 教育実践研究家の菊池省三氏による「学級経営アドバイザー事業」2年目は、モデル校を金光小学校・金光中学校として研修を行った。教員や子どもどうしが「認める・ほめる・はげます」ことによって、子どもの自己肯定感</li> </ul> |

|                |   |
|----------------|---|
|                | や自己有用感を上げることを目指している。  |
| 学社連携による体験学習の充実 | <ul style="list-style-type: none"> <li>・夏のボランティア活動へ中学生の参加推進</li> <li>・青少年海外派遣研修事業への協力</li> <li>・地域学校協働本部事業</li> <li>・「夏GAKUサプリ」の充実</li> <li>・「キャリア教育」の推進</li> </ul>   |
|                | <p style="text-align: center;"><b>取組状況</b></p> <ul style="list-style-type: none"> <li>・3中学校の2年生の職場体験学習（金光中学校11月、鴨方中学校10月、寄島中学校6月）の実施に関して、支援を行った。</li> <li>・中学生海外派遣事業は、毎年、異文化を体験する貴重な場となり、多くの交流が生まれた。</li> <li>・地域人材を外部講師やボランティアとして招聘し、諸活動を支援してもらった。学校便りやホームページで、保護者や地域への情報発信を積極的に行った学校もあった。</li> <li>・中学生の夏のボランティア活動には、市内の多くの中学生が参加し、貴重な体験の場となっている。</li> </ul>                    |
| 教育相談の充実        | <ul style="list-style-type: none"> <li>・スクールカウンセラーの配置</li> <li>・スクールポリスの配置</li> <li>・SSW（スクールソーシャルワーカー）の配置（派遣）</li> <li>・定期教育相談</li> </ul>  |
|                | <p style="text-align: center;"><b>取組状況</b></p> <ul style="list-style-type: none"> <li>・スクールカウンセラーは、県の配置事業を受け、市内全ての小学校・中学校に配置されている。児童・生徒・保護者等の悩みの相談を通して、心のケアを行った。</li> <li>・スクールポリス事業については、青少年育成センターとの体制整備を行い、取組を進めている。</li> <li>・スクールソーシャルワーカー等については、全ての学校を巡回し、家庭と学校をつなぐ役割を果たした。</li> <li>・定期教育相談については、学校外での不登校、社会・学校不適応、一般育児問題等の相談を行っており、子どもの健全な育成の場として市内全体の取組になっている。</li> </ul> |
| 適応指導教室事業の推進    | <ul style="list-style-type: none"> <li>・大簡塾への指導員の配置と指導内容の充実</li> <li>・施設環境と運営体制の整備</li> </ul>   |

|  |                                |   |
|--|--------------------------------|---|
|  |                                | <ul style="list-style-type: none"> <li>・訪問カウンセラーの配置</li> <li>・思春期応援チームの活用</li> </ul> <p style="text-align: center;"><b>取組状況</b></p> <ul style="list-style-type: none"> <li>・適応指導教室「大簡塾」は、平日、月～金曜日の9時から15時まで開館し、常時2名の指導員が対応できるように人員を配置している。学習支援等を行い、学校復帰に向けた取組を行っている。</li> <li>・平成29年度から里庄町の利用も可能となっており、令和元年度は3名の児童・生徒が利用した。</li> <li>・阿藤伯海記念公園の旧居内を利用しており、落ち着いた環境の中で活動できるようにしている。</li> <li>・年間20回、訪問カウンセラーを大簡塾に配置しており、大簡塾に通う児童・生徒や保護者の心のケアや相談に対応している。</li> <li>・思春期応援チームにより、市の社会福祉部局等関係機関と連携をとりながら、義務教育修了後も外部とのつながりを作り、引き籠りにならないように努力している。</li> </ul> |
|  | <p>生徒指導の充実(不登校対策・いじめ問題対策等)</p> | <ul style="list-style-type: none"> <li>・登校支援員による登校支援</li> <li>・講師による研修会</li> <li>・いじめ問題対策連絡協議会の実施</li> <li>・生徒指導専任リーダーによる生徒指導体制整備の充実</li> </ul> <p style="text-align: center;"><b>取組状況</b></p> <ul style="list-style-type: none"> <li>・県の事業で登校支援員を小学校5校に配置するとともに、中学校3校にも市費による登校支援員を配置し、不登校傾向の児童・生徒を家に迎えに行く等の支援を行うことができた。</li> <li>・六条院小学校へ配置された生徒指導専任リーダー（中学校で生徒指導の経験を有する者が教頭職として配置）が、鴨方東・鴨方西・寄島小学校の4校を兼務し、小学校における生徒指導体制の充実へ向けた研究を進めることができた。</li> </ul>   |
|  | <p>就学前の教育支援</p>                | <ul style="list-style-type: none"> <li>・保育園・幼稚園・こども園教育への指導・支援の充実</li> </ul> <p style="text-align: center;"><b>取組状況</b></p> <ul style="list-style-type: none"> <li>・こども未来課・社会福祉課と連携を図り、就学についての助言等を実施している。</li> </ul>   |

|              |  |  |
|--------------|--|--|
| 体育・健康教育の充実   |  | <ul style="list-style-type: none"> <li>・「園小接続カリキュラム あさくち」に基づき、園と小のつながりを大切にしながら系統的な支援の充実に努めている。</li> </ul>  |
|              | 事業の内容  | 事業概要   |
|              | 体力づくり・スポーツ活動の推進  | <ul style="list-style-type: none"> <li>・小学校体育連盟・中学校体育連盟関係事業の支援</li> <li>・全国体力・運動能力・運動習慣等調査の実施と結果の活用</li> </ul> <div style="background-color: black; color: white; text-align: center; padding: 2px;">取組状況</div> <ul style="list-style-type: none"> <li>・部活動指導員配置事業を活用し、令和元年度は、5名の指導員を中学校に配置することで、教員の負担軽減につながることができた。</li> <li>・全国体力・運動能力・運動習慣等調査の実施と結果を基に、各校で分析を行い、改善に努めている。</li> </ul>  |
|              | 心身の健康の保持増進   | <ul style="list-style-type: none"> <li>・教職員及び園児・児童・生徒の健康診断実施</li> <li>・禁煙教育、薬物乱用防止教育等の推進</li> <li>・保育園・幼稚園・こども園・小学校・中学校における「あいさつ運動」の推進</li> </ul> <div style="background-color: black; color: white; text-align: center; padding: 2px;">取組状況</div> <ul style="list-style-type: none"> <li>・玉島警察署との連携による「薬物乱用防止教室」を多くの小学校・中学校で実施し、早い段階から正しい知識を身に付けられるようにしている。</li> <li>・あいさつ運動の推進については、小学校と中学校が連携した取組が進んでいる。まだまだ課題はあるが、地域の方から元気な挨拶ができてきたという声も増えてきたので、続けて取り組んでいきたい。</li> </ul> |
| 望ましい食生活習慣の育成 | <ul style="list-style-type: none"> <li>・学校給食における食物アレルギー対策委員会の実施</li> <li>・栄養教諭等による食育指導の充実</li> <li>・学校給食基本献立の作成</li> <li>・食育全体計画の作成と実践</li> <li>・給食における地産地消の推進</li> <li>・リクエスト献立の実施</li> </ul> <div style="background-color: black; color: white; text-align: center; padding: 2px;">取組状況</div> <ul style="list-style-type: none"> <li>・各校園の食物アレルギー担当者を対象とした「食物アレルギー担当者会」や次年度に向けての給食対応を決定する「食物アレルギー対策委員会」を毎年開催し、安全・</li> </ul> |  |

|         |                   |  |
|---------|-------------------|--|
|         |                   | <p>安心な給食提供に努めている。</p> <ul style="list-style-type: none"> <li>・リクエスト献立の実施。</li> <li>・栄養教諭等による食育指導を、給食の時間を利用し、計画的に取り組むことができた。</li> <li>・年間献立計画を策定し、学年別指導内容を盛り込んだ。</li> </ul>   |
|         | 子どもたちの安全・安心な生活の推進 | <ul style="list-style-type: none"> <li>・幼稚園・こども園・小学校・中学校における月例安全点検の実施</li> <li>・小学校区における地域安全マップの点検と活用</li> <li>・登下校の児童・生徒の安全指導と地域の見守り活動との連携</li> <li>・玉島警察署、スクールポリス、補導協議会等関係機関との連携</li> <li>・浅口市青少年育成センターとの連携</li> </ul> <p style="text-align: center;"><b>取組状況</b></p> <ul style="list-style-type: none"> <li>・玉島警察署・補導協議会・見守り隊等多くの関係機関との連携により、児童・生徒の安全な暮らしを推進することが出来ている。</li> <li>・各学校園の危機管理体制の強化と児童・生徒等の安全意識の向上を図るため、対応の手引の見直しや平素の訓練の実施により、安全教育の一層の推進に努めるよう指導している。</li> <li>・配慮を要する児童・生徒への対応や緊急対応が必要な事案については、青少年育成センター等との連携がとても有効であった。</li> <li>・本市の「通学路交通安全プログラム」に基づき、関係機関と連携し、児童・生徒が安全に通学できるように通学路の安全確保を図っている。</li> </ul> |
| 人権教育の推進 | 事業の内容             | 事業概要   |
|         | 人権教育の充実           | <ul style="list-style-type: none"> <li>・人権教育推進計画に基づく事業推進への指導・支援</li> <li>・教職員研修の充実</li> </ul> <p style="text-align: center;"><b>取組状況</b></p> <ul style="list-style-type: none"> <li>・各学校の人権教育担当者を、研修会に派遣した。</li> <li>・各学校において、人権教育を教職員の研修に位置付けて実施している。</li> </ul>  |



|           |                      |  |
|-----------|----------------------|--|
|           | 保護者・地域社会との連携         | <ul style="list-style-type: none"> <li>・ P T A人権教育の推進と指導主事の派遣</li> </ul> <p style="text-align: center;"><b>取組状況</b></p> <ul style="list-style-type: none"> <li>・ 各学校・園において人権教育推進計画を作成し、教育課程に位置付けて推進している。</li> <li>・ 生涯学習課との連携により、各幼稚園・こども園・小学校・中学校 P T A人権教育研修会を開催した。</li> </ul>   |
|           | 事業の内容                | <b>事業概要</b>  |
| 特別支援教育の充実 | 特別支援教育の推進と体制整備に関する研究 | <ul style="list-style-type: none"> <li>・ 幼稚園・こども園・小学校・中学校における特別支援教育推進体制整備への支援</li> <li>・ I C T機器の効果的な活用の推進</li> <li>・ 特別支援教育コーディネーターの育成</li> <li>・ 通級指導教室の充実</li> </ul> <p style="text-align: center;"><b>取組状況</b></p> <ul style="list-style-type: none"> <li>・ 教職大学院での長期研修により専門性を学んだ教員を「浅口市特別支援教育マイスター」に任命し、本務校だけでなく市内の全ての学校にも訪問し、課題に応じた助言等を行っている。</li> <li>・ I C T機器の積極的な活用を推進し、視覚的な支援を充実することでユニバーサルデザインの授業を目指している。</li> <li>・ 特別支援学校との連携を密にし、支援学校主催の研修会への参加を促している。</li> <li>・ 県の専門指導員派遣事業を活用し、専門的な助言を基に支援の改善を図っている。</li> <li>・ 金光小学校言語障害通級指導教室（ことばの教室25人利用（うち里庄から3人））、六条院小学校の自閉症・情緒障害通級指導教室（あすなる教室21人利用（うち里庄から1人））とともに、支援の充実を図ることができた。</li> </ul> |
|           | 講演会・研修会の充実           | <ul style="list-style-type: none"> <li>・ 保護者対象の教育講演会及び研修講座の実施</li> <li>・ 発達障害児支援のための教職員（保育園・幼稚園・こども園・小学校・中学校教員、支援員）研修会</li> </ul> <p style="text-align: center;"><b>取組状況</b></p> <ul style="list-style-type: none"> <li>・ 市主催で、発達障害児への支援の仕方について、教職員を対象とした研修会を実施した。</li> </ul>  |



|                |                         |  |
|----------------|-------------------------|--|
|                | 就学指導の充実                 | <ul style="list-style-type: none"> <li>・就学指導と特別支援教育支援委員会の充実</li> <li>・就学前（6歳児）の健康診断の実施</li> </ul>                                      |
|                |                         | 取組状況   |
|                |                         | <ul style="list-style-type: none"> <li>・就学指導連絡協議会を実施し、就学前の子どもの実態について情報を共有している。</li> <li>・保護者を対象として、就学指導の流れについて説明する機会を設けている。</li> </ul> |
|                | 支援を要する園児・児童・生徒のケース会議の開催 | <ul style="list-style-type: none"> <li>・要保護児童対策地域協議会実務者会議等の参加</li> <li>・幼稚園・こども園・小学校・中学校におけるケース会議への支援</li> </ul>                       |
|                |                         | 取組状況   |
|                |                         | <ul style="list-style-type: none"> <li>・ケース会議に特別支援学校から専門指導員を招いて、専門的な立場から助言をいただき、子どもへの支援に生かすことができた。</li> </ul>                          |
|                | 生活支援員の配置と活用             | <ul style="list-style-type: none"> <li>・通常学級における支援の必要な子どもへの対応</li> </ul>   |
|                |                         | 取組状況   |
|                |                         | <ul style="list-style-type: none"> <li>・市内全ての小学校・中学校に支援員を配置し、担任との打ち合わせを丁寧に行い、子ども一人ひとりに応じた支援を行った。</li> </ul>                            |
| 教職員の適正な配置と人事管理 | 事業の内容                   | 事業概要   |
|                | 県費負担教職員の適正な配置と加配教員等の活用  | <ul style="list-style-type: none"> <li>・初任者研修等各種職階別研修の充実</li> <li>・加配教員を活用した学校運営や教育内容の充実のための指導・支援</li> </ul>                           |
|                |                         | 取組状況   |
|                |                         | <ul style="list-style-type: none"> <li>・各校へ加配の目的を明確に伝え、目的に合った教育支援が実施できるよう指導を行った</li> </ul>   |
|                | 市費職員の任用と効果的な配置          | <ul style="list-style-type: none"> <li>・教育の充実を図る市費講師・非常勤講師の効果的な配置</li> </ul>   |
|                |                         | 取組状況   |
|                |                         | <ul style="list-style-type: none"> <li>・各種支援員・学級アシスタント・校務員等を適材適所に配置し、学校のニーズに合った対応が出来るように努めている。</li> </ul>                              |
|                | 教職員のサービスの厳正             | <ul style="list-style-type: none"> <li>・校長会及び管理職研修による職務の厳正</li> <li>・教職員の適正な勤務のための働き方改革</li> <li>・教職員ストレスチェックの実施</li> </ul>            |

|           |                                  |   |
|-----------|----------------------------------|---|
|           |                                  | <p style="text-align: center;"><b>取組状況</b></p> <ul style="list-style-type: none"> <li>市内各校の教頭をコンプライアンス推進員に任命し、校内のコンプライアンスを中心となって進めている。年間2回は長時間のグループ協議中心の研修を行うこと、その内1回は「おいせつ事案」を扱うことなど、計画的な研修の実施や教職員への声かけ、校内環境の点検・整備等を行い、風通しのよい職場づくりに努めている。</li> </ul>   |
|           | 人事評価システムの適正な運用と活用                | <ul style="list-style-type: none"> <li>教職員の資質向上及び学校組織の活性化</li> </ul> <p style="text-align: center;"><b>取組状況</b></p> <ul style="list-style-type: none"> <li>「教職員の育成・評価システム」に基づいた評価システムが定着してきた。</li> <li>評価システムの成果や課題を分析し、次年度の評価に生かす必要がある。</li> </ul>   |
|           | 教職員が子どもと向き合う時間を確保するための学校マネジメント支援 | <ul style="list-style-type: none"> <li>教職員の勤務負担軽減に向けた取組</li> <li>学級アシスタントの配置</li> <li>部活動指導員の人材確保と配置</li> <li>校務支援システムの効果的活用</li> <li>学校用グループウェアの活用促進</li> </ul> <p style="text-align: center;"><b>取組状況</b></p> <ul style="list-style-type: none"> <li>校務支援ソフトを活用し、成績処理や指導要録の管理等について効率化が図られている。</li> <li>学校用グループウェア導入により、教職員の超過勤務時間の客観的な把握や教職員の勤務負担軽減につながっている。</li> <li>市内全ての学校に留守番電話を導入し、勤務時間外における電話については、留守番電話対応とし教職員の働き方改革を図っている。さらに令和元年度は、中学校において日没の早まる冬時間の設定も新たに追加した。</li> </ul> |
| 開かれた学校づくり | 事業の内容                            | 事業概要  |
|           | 開かれた学校づくり                        | <ul style="list-style-type: none"> <li>「あさくち教育週間」における学校公開の推進</li> <li>中学校における小学生対象のオープンスクールの実施</li> <li>学校評議員会・学校運営協議会の開催</li> <li>学校評価の取組と結果の活用</li> <li>コミュニティ・スクールの導入、推進</li> </ul>  |

|                     |         |   |
|---------------------|---------|---|
|                     |         | 取組状況  |
|                     |         | <ul style="list-style-type: none"> <li>・あさくち教育週間では、積極的に学校公開を行い、学校発信の機会とした。</li> <li>・中学校における小学生対象のオープンスクールは、全ての中学校で実施することができた。不登校で問題となる中1ギャップを埋める効果が期待される。</li> <li>・平成31年4月より鴨方地区全ての小学校・中学校で学校運営協議会制度が本格導入となった。また、寄島地区の小学校・中学校も令和元年10月より本格導入となった。金光地区においても導入準備が進み、次年度からの本格導入が決まっており、令和2年4月より市内全ての小学校・中学校がコミュニティ・スクールとなる。</li> <li>・コミュニティ・スクール（CS）導入推進に向けては、令和元年度も、CSディレクターとCSコーディネーターを委嘱し、活動促進を図った。</li> <li>・各学校は、学校評価の取組を行うことで、自校での活動をPDCAサイクルによる視点を通して振り返ることができた。学校運営協議会制度を導入した学校においても学校評価を学校運営に反映する等の取組が進んでいる。</li> </ul> |
| 経済的に就学（園）が困難な家庭への援助 | 事業の内容   | 事業概要  |
|                     | 就学（園）援助 | (小学校・中学校)<br><ul style="list-style-type: none"> <li>・要保護、準要保護の認定</li> <li>・認定された就学者へ、医療費・修学旅行費等の給付</li> </ul> (保育園・幼稚園・こども園)<br><ul style="list-style-type: none"> <li>・生活保護世帯等の就園者へ、保育に必要な物品等の購入に要する費用の給付（実費徴収に係る補足給付事業）</li> </ul>  |
|                     |         | 取組状況  |
|                     |         | (小学校・中学校)<br><ul style="list-style-type: none"> <li>・以前より要望のあった就学援助費の口座振込整備を行うことができた。</li> </ul> (保育園・幼稚園・こども園)<br><ul style="list-style-type: none"> <li>・生活保護世帯の給付対象者に制度の周知を図り、給食費や園用品等費用の一部給付を行った。</li> </ul>  |

|               |   |
|---------------|---|
| <p>成果</p>     | <ul style="list-style-type: none"> <li>・小学校・中学校9年間を通して行う学習指導により期待できる教育効果や小学校から中学校への円滑な接続などを目的とした「小・中一貫教育の研究推進」については、先進地視察をはじめ、先進事例等の情報収集、推進計画及び方針等の策定、カリキュラム作成に向けた様式作成などソフト面の整備について、着実な成果を残すことができ、系統的、継続的な学習指導を行う研究推進体制を構築することができた。</li> <li>・「コミュニティ・スクール導入推進」については、寄島地区での学校運営協議会の立ち上げ、金光地区における準備委員会での設立準備の協議により、令和2年度からの市内全地区での本格実施に向けて組織体制づくりや地域の特色や課題の共有化などを行い導入推進につながった。また、学校運営協議会での熟議を通して、学校・保護者・地域住民がどのような子どもたちを育てていくのか「目標やビジョン」を共有しながら、その実現に向けて当事者意識を持って、それぞれの地域の特色を生かした取組を検討し、協働による取組を着実に推進することができた。市内3地区全ての小学校・中学校で令和2年度から本格実施となることが決まっており、どの学校どの地区においても、それぞれの特色を生かした取組につながっている。</li> </ul> |
| <p>課題・方向性</p> | <ul style="list-style-type: none"> <li>・「小・中一貫教育の研究推進」と「コミュニティ・スクール導入推進」については、どちらの取組も地域や保護者と協働しながら取り組むことを掲げていながら、地域や保護者への理解が進んでいない現状が課題となっている。これまで以上に市教委や学校からの発信を工夫する必要があると捉えており、様々な場面や発信方法を検討し、広く理解を求めていきたいと考えている。</li> <li>・「小・中一貫教育の研究推進」については、効果的な施設のありかたについて研究を始めているが、クリアする課題が多岐に及ぶため、施設の長寿命化計画や児童・生徒数の減少など、将来を見据え、長期的なスパンで検討していきたいと考えている。</li> </ul>  |
| <p>自己評価</p>   | <p>自己評価 B</p> <ul style="list-style-type: none"> <li>・「キラリと光る未来プロジェクト」のもと、各種事業に着実に取組を進め、成果としての手ごたえは感じている。しかし、いずれの事業も</li> </ul>   |

単年度で終わるものとして捉えておらず、継続により得られる効果が高いという認識のもと次年度に引き継いでいきたい。

また、ICT環境等の整備についても、先を見据え、他の自治体に遅れることなく先進的に取り組んでいる。年度後半に国から示された高速大容量のネットワーク環境整備や1人1台PC端末整備が盛り込まれた「GIGAスクール構想」についても関係各課と連携を密にし、確実に軌道に乗せていきたいと考えている。

＜基本事業＞学校施設の整備・充実

【担当：教育総務課】

| 学習環境の整備・充実 | 事業の内容        | 事業概要  |
|------------|--------------|---|
|            | 施設・設備等の整備・充実 | <ul style="list-style-type: none"> <li>・ 学校施設の改修等工事<br/>               (鴨方西小学校2階渡り廊下、<br/>               六条院小学校トイレ(Ⅱ期)、<br/>               六条院小学校木造倉庫解体等、<br/>               寄島中学校ボイラー室及び煙突、<br/>               寄島中学校体育館縦樋、<br/>               金光幼稚園トイレ等、<br/>               鴨方東幼稚園トイレ等、<br/>               六条院こども園屋上防水等 など)</li> <li>・ 金光竹小学校トイレ改修工事実施設計</li> <li>・ 電子黒板の増加配備</li> <li>・ プログラミング教育用教材の配備</li> </ul> <p style="text-align: center;"><b>取組状況</b></p> <ul style="list-style-type: none"> <li>・ 鴨方西小学校2階渡り廊下防水修繕工事<br/>               1箇所 令和元年6月竣工</li> <li>・ 六条院小学校トイレ改修工事(Ⅱ期)<br/>               6箇所 令和元年8月竣工</li> <li>・ 六条院小学校木造倉庫解体等工事<br/>               1棟 令和元年8月竣工</li> <li>・ 寄島中学校ボイラー室及び煙突アスベスト等除去工事<br/>               一式 令和元年8月竣工</li> <li>・ 寄島中学校体育館縦樋等修繕工事<br/>               2箇所他 令和元年8月竣工</li> <li>・ 金光幼稚園トイレ等改修工事<br/>               7箇所他 令和元年9月竣工</li> <li>・ 鴨方東幼稚園トイレ等改修工事<br/>               3箇所他 令和元年9月竣工</li> </ul> |

|  |  |
|--|--|
|  | <ul style="list-style-type: none"> <li>・ 六条院こども園屋上防水等改修工事<br/>一式 令和2年2月竣工</li> <li>・ 金光竹小学校トイレ改修工事実施設計業務委託<br/>7箇所 令和元年11月完了</li> <li>・ 金光幼稚園トイレ等改修工事実施設計業務委託<br/>7箇所他 令和元年6月完了</li> <li>・ 電子黒板及び電子黒板用ノートパソコン増加配備<br/>3台 令和元年7月整備<br/>(鴨方東学校、六条院小学校、金光中学校)</li> <li>・ プログラミング教育用教材の配備<br/>一式 令和元年7月整備</li> </ul> |
|--|--|

|        |  |
|--------|--|
| 成果     | <ul style="list-style-type: none"> <li>・ 各学校・園が必要とする補修や改修について予算の範囲内で計画的に取り組むことができ、子どもたちの安全を第一に考えながら適切な環境整備に努めた。</li> <li>・ 厳しい予算状況の中、子どもたちの安全・安心を最優先に捉え、緊急性を要する案件から施設整備及び修繕を行うことができた。</li> <li>・ 電子黒板については、2台目の整備が始まり、授業で活用できる幅が広がり、子どもたちが興味を持って授業を受けられるよう整備することができた。</li> <li>・ トイレ改修工事も計画的に進めており、六条院小学校のトイレ改修Ⅱ期工事や金光幼稚園及び鴨方東幼稚園トイレ等改修工事が完了した。上記の取組により、園児・児童の健康面・衛生面の改善や安心して園・学校生活を送れるように教育環境の充実を図ることができた。</li> </ul> |
| 課題・方向性 | <ul style="list-style-type: none"> <li>・ 昭和40年代から昭和50年代にかけて建築された学校施設が多く、更新の時期を迎えつつある。限られた財源や人員の中で、計画的に学校施設改修を行うためには、整備内容や時期等を記した学校施設長寿命化計画など中長期的な計画を策定し、トータルコストの縮減や予算の平準化などを図ることが重要である。<br/>また、常に安全面の管理を徹底し、未然に事故等を防ぐ努力を継続していくことも大切である。</li> <li>・ 教育環境の整備には予算の裏づけが必要となるため、各学校・園の状況を正確に把握し、優先度を付けて対応しなければならない。しかし、財政状況が厳しく、要望が全て予算化されていないのが現状である。</li> </ul>   |

## 自己評価 A

- ・限られた予算の中で、優先度の高い施設や設備の充実化を図ることができたと考える。しかし、施設の老朽化は年々進行しており、今後も安全・安心を最優先に学校施設等における危険個所を把握し、危険度や緊急性を考慮しながら計画的に整備を行っていく必要がある。そのためには、学校施設の長寿命化計画の策定や事故等の未然防止のための定期点検を徹底し、子どもたちの安全確保に一層の意識をもって取り組んでいくことが大切である。



## 基本方針2 豊かな人生を育む生涯学習の充実

### <基本事業>生涯学習の充実

【担当：生涯学習課】

|                 | 事業の内容  | 事業概要  |
|-----------------|--|---|
| 生涯学習のまちづくり事業の推進 | 生涯学習推進体制の充実  | <ul style="list-style-type: none"> <li>・公民館等の生涯学習拠点施設の活用推進</li> <li>・社会教育団体の支援、育成</li> <li>・地域人材の発掘、育成</li> </ul>   |
|                 |  | <p style="text-align: center;">取組状況</p> <ul style="list-style-type: none"> <li>・市民を対象とした各種講座等を実施し、自主グループ等による利用を促進した。</li> <li>・社会教育団体の活動に対して、支援や助言を行った。</li> </ul>  |
|                 | 市民ニーズに対応した学習機会の提供  | <ul style="list-style-type: none"> <li>・市民学級などの各種講座による多様な生涯学習機会の提供</li> <li>・学びの成果を生かす機会の提供と充実</li> </ul>   |
|                 |  | <p style="text-align: center;">取組状況</p> <ul style="list-style-type: none"> <li>・市民学級（年7回開催、93人参加）、老人大学（年7回程度×3公民館）等を実施した。</li> <li>・公民館講座生による作品展示会等の発表の場を設けることで、日頃の成果を市民に披露する機会を提供した。</li> </ul>  |
| 公民館活動の推進        | 事業の内容  | 事業概要  |
|                 | 地域と連携した公民館活動の活性化   | <ul style="list-style-type: none"> <li>・地域人材を活用した各種講座の実施</li> <li>・自主グループの育成</li> <li>・講座生等の成果発表の場の拡充</li> </ul>  |
|                 |  | <p style="text-align: center;">取組状況</p> <ul style="list-style-type: none"> <li>・公民館講座の講師・放課後子供教室の講師に地域の人材を活用し、各種講座を実施した。</li> <li>・市内旧町毎の公民館において、自主グループが社会教育の目的を持ち、年間を通して活動した。</li> <li>・2月25日～4月26日に、公民館講座の作品展示会を実施した（新型コロナウイルスの関係で期間延長）。</li> </ul> |
| 幅広い層へ学習機        | <ul style="list-style-type: none"> <li>・放課後子供教室等をはじめとする子ども向け講座の実施</li> </ul> |   |

|          |                     |   |
|----------|---------------------|---|
|          | 会の提供                | <ul style="list-style-type: none"> <li>・市民学級、老人大学の開催</li> <li>・各公民館における公民館講座の開催</li> </ul>  |
|          |                     | <p style="text-align: center;"><b>取組状況</b></p> <ul style="list-style-type: none"> <li>・市民学級（年7回開催、93人参加）、老人大学（年7回程度×3公民館）等を実施した。</li> <li>・公民館講座を市内旧町毎に、年間を通して21講座開催した他、数回の短期講座を開催した。</li> <li>・一体型の放課後児童クラブ・放課後子供教室を、小学校で15回実施し、延べ242人の児童・生徒が参加した。</li> </ul> <p>5月から3月の土曜日には、公民館で週末体験教室を15講座開催し、261人が受講した。</p> <p>また、8月の夏休み期間中に「夏GAKUサプリ」として計47講座の体験教室を開催し、延べ1,329人の小学生が参加した。</p>                               |
| 図書館活動の推進 | 事業の内容               | 事業概要  |
|          | 読書活動の推進、啓発、充実       | <ul style="list-style-type: none"> <li>・図書館講座「天文講座」等の開催</li> <li>・保育園・幼稚園・こども園・小学校での読み聞かせ</li> <li>・小学校への本の貸出</li> </ul> <p style="text-align: center;"><b>取組状況</b></p> <ul style="list-style-type: none"> <li>・年間を通して、各種図書館講座や図書館行事を行った。（鴨方図書館「天文講座」「こどもの読書週間スタンプラリー」、金光さつき図書館「ぬいぐるみおとまりかい」「夏の図書館こどもまつり」、寄島図書館「大人のための映画会」「クリスマスおたのしみ会」等）</li> <li>・公益社団法人読書推進運動協議会が主催する秋の読書週間に合わせて、3館共同のスタンプラリーを実施した。</li> </ul> |
| 広報・啓発活動  | 事業の内容               | 事業概要  |
|          | 様々な媒体を利用した情報発信、広報啓発 | <ul style="list-style-type: none"> <li>・広報紙、ホームページ、メールサービス等を利用した参加者の募集、各種イベント情報の周知</li> </ul> <p style="text-align: center;"><b>取組状況</b></p> <ul style="list-style-type: none"> <li>・広報紙・折込チラシで公民館講座生の募集を行った。</li> <li>・ホームページへ公民館講座の実施内容を掲載するとともに、講座生募集期間中は電子申請での申し込みを受け付けた。</li> </ul>  |

|                       |   |  |
|-----------------------|---|--|
| 家庭教育の推進               | 事業の内容   | 事業概要   |
|                       | 子育てに関する学習機会の提供、相談・支援体制の整備   | <ul style="list-style-type: none"> <li>・「家庭教育学級」、「家庭教育支援事業」などによる学習機会の提供</li> <li>・各種団体、機関等と連携した「届ける」家庭教育支援への取組</li> <li>・親育ち応援学習プログラムを活用した「親力アップ」の推進</li> </ul>                      |
|                       |   | 取組状況   |
|                       | <ul style="list-style-type: none"> <li>・親子のふれあいや地域との交流を目的に、家庭教育学級として「親力アップ！子育ていきいき塾」を年3回開催した。</li> <li>・市内小学校において、就学時の健康診断等の機会を捉えて、参加型学習プログラム「親育ち応援学習プログラム」や講演を実施した。</li> </ul> |  |
| 学校、家庭、地域との連携による教育力の充実 | 事業の内容   | 事業概要   |
|                       | 地域学校協働本部事業をはじめとする、学校、家庭、地域が連携した取組   | <ul style="list-style-type: none"> <li>・地域学校協働活動事業の取組</li> <li>・大人も子どもも育ち合う、地域教育力向上のための体制整備</li> </ul>   |
|                       |   | 取組状況   |
|                       | <ul style="list-style-type: none"> <li>・学校教育を地域ぐるみで支援するため、地域学校協働本部を設置し、様々な経験や専門性を持つ地域ボランティアを学校の要請に基づいて派遣した。</li> <li>・学校・地域と連携し、「夏GAKUサプリ」を各公民館で実施した。</li> </ul>                |  |
|                       | 放課後子供教室を中心に地域ボランティアと連携した取組  | <ul style="list-style-type: none"> <li>・各公民館における放課後子供教室の開催</li> <li>・「夏GAKUサプリ」の充実</li> <li>・放課後子ども総合プランに基づく、放課後児童クラブとの一体型の取組を市内全小学校で実施</li> </ul>                                   |
|                       |   | 取組状況   |
|                       |   | <ul style="list-style-type: none"> <li>・各公民館における週末の体験活動として、地域のボランティアの方々を講師とし、15講座の教室を開催した。</li> <li>・7月30日～8月2日の夏休み期間中における「夏GAKUサプリ」にて、地域・学生ボランティアの協力のもと、計47講座の体験教室を開催した。</li> </ul> |

|            |                     |  |
|------------|---------------------|--|
|            |                     | <ul style="list-style-type: none"> <li>・一体型の放課後児童クラブ・放課後子供教室を小学校で15回実施し、地域のボランティアを講師に迎え、工作・昔遊び・ニュースポーツ等を実施した。</li> </ul>                     |
| 子ども読書活動の推進 | 事業の内容               | 事業概要   |
|            | 「子ども読書活動推進計画」に基づく取組 | <ul style="list-style-type: none"> <li>・同じ目的で活動している機関・団体との連携によるネットワーク構築</li> <li>・ボランティア育成のための研修会、情報交換会の開催</li> <li>・活動の場の充実や情報提供</li> </ul> |
|            |                     | 取組状況   |
|            | 発達段階に応じた子どもの読書活動の推進 | <ul style="list-style-type: none"> <li>・市内の読書ボランティア団体に呼びかけて、11月27日に合同で研修会及び交流会を実施した。</li> </ul>  |
|            | 発達段階に応じた子どもの読書活動の推進 | <ul style="list-style-type: none"> <li>・発達段階に応じた読書を生活リズムの中で位置付けられるような活動の推進</li> </ul>  |
|            |                     | 取組状況   |
|            |                     | <ul style="list-style-type: none"> <li>・健診時に、保護者に対して本を仲立ちにした子どもとのふれあいの重要性を伝え、ブックリストを渡した。また学校で読み聞かせを行った。</li> </ul>                           |

|        |   |
|--------|---|
| 成果     | <ul style="list-style-type: none"> <li>・「夏GAKUサプリ」では、おかやま子ども応援人材バンクを活用し、民間企業等と連携することで平成30年度より6教室増やし、参加人数も増加するなど、多様な体験の場を提供することができた。</li> <li>・市民のニーズに応じた学習機会の提供の場として、「市民学級」（年7回）、「老人大学」（年7回程度×3公民館）等を開講し、幅広い層への学習機会の提供を行うことができた。</li> </ul>   |
| 課題・方向性 | <ul style="list-style-type: none"> <li>・公民館・図書館の連携をより深めながら、それぞれの地域の特性に根差したきめ細かいサービスを提供できるよう、努力が必要である。</li> <li>・公民館講座は、市民のニーズに沿った新たな定期講座や短期講座を実施することが必要である。</li> <li>・子ども会・ボーイスカウト活動は、新たな指導者の発掘や、多くの方の参加を促し更なる交流を図ることが求められる。読書活動のネットワークについては有効な方法を考えるとともに、各事業とも内外の研修に参加する機会を設けることが必要である。</li> <li>・子どもの読書活動の推進については、読書活動推進計画を中心に、家庭・行政等が一体となって取り組んでいくことが必要である。</li> </ul> |

自己評価 B

- ・家庭教育支援事業では新プログラムを実施し、また家庭教育学級においても新企画を実施するなど、子育て世代への働きかけを充実させることができた。
- ・公民館講座において、受講生が主体となり市民を対象とした事業を実施することができた。

＜基本事業＞社会教育施設の整備・充実

【担当：生涯学習課】

|              | 事業の内容   | 事業概要   |
|--------------|---|--|
| 社会教育施設の整備・充実 | 公民館、図書館など社会教育施設の整備・充実                             | <ul style="list-style-type: none"> <li>施設の整備、充実</li> <li>施設間で情報を共有する等のネットワークの強化</li> <li>鴨方図書館の祝日の開館</li> </ul>  |
|              |   | 取組状況   |
|              | 金光さつき図書館、鴨方図書館、寄島図書館の貸出・図書館管理システムを活用した相互ネットワークの充実 | <ul style="list-style-type: none"> <li>利用者の利便性の確保</li> <li>図書館管理システムを更新し、機能強化を図る</li> </ul>  |
|              |   | 取組状況   |
|              |   | <ul style="list-style-type: none"> <li>老朽化による冷暖房機器やホール照明設備等多数修繕を行い、利用者の安全性と利便性の向上を図った。</li> <li>多様化する市民からのニーズに適切な対応ができるよう、定期的に図書館職員の打ち合わせ会を開催し、市民サービスの向上に努めた。</li> <li>図書館管理システムを更新し、機能強化を図ることができた。</li> </ul> |

|        |  |
|--------|--|
| 成果     | <ul style="list-style-type: none"> <li>公民館で点検や修繕工事を実施し、利用者の安全性と利便性が向上した。</li> </ul>  |
| 課題・方向性 | <ul style="list-style-type: none"> <li>今後も各施設を適正に管理し、修繕等により利用者の安全性と利便性の向上に努めていく必要がある。</li> </ul>   |
| 自己評価   | <p>自己評価 B</p> <ul style="list-style-type: none"> <li>各公民館は修繕工事により安全性と利便性の維持に努めているが、施設の老朽化もあり、今後も適切なメンテナンスが必要である。広く市民に利用を促し、社会教育・生涯学習の促進を図っていく。</li> <li>図書館機能は全体的に順調な成果を上げているが、利用者と未利用者が分化する傾向にあり、広報を工夫する等して利用者の拡充を図り、市民全体を念頭に置いたサービスを実施することが重要である。</li> </ul> |

(参考) 資料3 関連

| 貸出図書数/年  | 平成27年度   | 平成28年度   | 平成29年度   | 平成30年度   | 令和元年度    |
|----------|----------|----------|----------|----------|----------|
| 鴨方図書館    | 106,751冊 | 108,460冊 | 103,646冊 | 110,650冊 | 102,395冊 |
| 金光さつき図書館 | 63,785冊  | 63,071冊  | 60,836冊  | 66,263冊  | 56,074冊  |
| 寄島図書館    | 24,160冊  | 24,415冊  | 24,028冊  | 22,476冊  | 19,617冊  |
| 計        | 194,696冊 | 195,946冊 | 188,510冊 | 199,389冊 | 178,086冊 |

＜基本事業＞青少年健全育成団体の活動支援 【担当：生涯学習課】

| 青少年健全育成の推進                          | 事業の内容   | 事業概要  |
|-------------------------------------|---|---|
|                                     | 子ども育成条例に基づいた、家庭・学校・地域・企業及び行政が連携した教育推進   | <ul style="list-style-type: none"> <li>・地域全体で子どもを育てるための学校・家庭・地域・企業及び行政等の連携強化</li> </ul>   |
|                                     |   | 取組状況  |
|                                     | 青少年団体活動の活性化   | <ul style="list-style-type: none"> <li>・学校・家庭・地域・企業・行政のパイプ役として、青少年育成センターが中心となり、補導活動や啓発活動の取組を行った。</li> </ul>   |
|                                     |   | <ul style="list-style-type: none"> <li>・各団体への補助、支援</li> </ul>   |
|                                     |   | 取組状況  |
|                                     | 青少年育成センターを中心にした補導・相談・環境浄化・広報啓発活動の展開   | <ul style="list-style-type: none"> <li>・青少年育成活動協議会による各種イベント等の支援を行った。</li> <li>・子ども会指導者クラブとともに、家庭教育学級を実施した。</li> <li>・青年団協議会・ボーイスカウト・子ども会・はるか会・にじの会・風の子による青少年健全育成活動の支援を行った。</li> </ul> |
|                                     |   | <ul style="list-style-type: none"> <li>・街頭補導業務</li> <li>・相談業務</li> <li>・有害図書回収等による環境浄化</li> <li>・街頭啓発キャンペーンの実施</li> </ul>   |
|                                     | 取組状況  |   |
| 青少年育成センターを中心にした補導・相談・環境浄化・広報啓発活動の展開 | <ul style="list-style-type: none"> <li>・専任指導員及び指導員が中心となり、毎月実施の定例補導に加え、夜間特別補導や列車補導を実施した。</li> <li>・広報紙やホームページを活用して、相談業務をPRした。</li> <li>・市内3ヶ所に設置している白ポストを活用して、有害図書やDVDの回収を行った。</li> <li>・岡山県青少年健全育成強調月間にあわせ、7月と11月にJR鴨方駅・金光駅周辺啓発活動を実施した。また、10月には寄島地区において、テント村を実施した。</li> </ul> |   |



|        |   |
|--------|---|
| 成果     | <ul style="list-style-type: none"> <li>・青少年健全育成街頭キャンペーンでは、自主的に高校生が参加することで、同世代への健全育成の醸成を図ることができた。</li> </ul>                     |
| 課題・方向性 | <ul style="list-style-type: none"> <li>・青少年健全育成を目的とした各種団体間で連携を図るとともに、地域全体で家庭教育を行っていく社会構築が必要である。</li> </ul>                      |
| 自己評価   | <p>自己評価 B</p> <ul style="list-style-type: none"> <li>・青少年育成センター業務は、概ね軌道に乗ってきたが、より地域や学校と連携し、一層充実した事業展開ときめ細かな取組が必要である。</li> </ul> |

## 基本方針3 スポーツ活動の振興

### ＜基本事業＞スポーツ活動の振興

【担当：生涯学習課】

|         | 事業の内容                     | 事業概要  |
|---------|---------------------------|---|
| 社会体育の振興 | スポーツ振興計画の推進               | <ul style="list-style-type: none"> <li>・各種スポーツ団体の育成</li> <li>・各種スポーツ情報の提供</li> <li>・学校体育施設の開放</li> <li>・スポーツ指導者の確保と資質の向上</li> </ul> <p style="text-align: center;"><b>取組状況</b></p> <ul style="list-style-type: none"> <li>・年度末に各学校・園に対して市内スポーツ少年団の入団希望を募り、40名の入団希望があった。</li> <li>・スポーツ少年団指導者の資質向上を目的に、「スポーツリーダー養成講習会兼スポーツ少年団認定員養成講習会」の参加を募り、4名の指導者が「公益財団法人日本スポーツ協会公認スポーツリーダー」、「日本スポーツ少年団認定員」の資格を取得した。</li> </ul>          |
|         | 各種団体と連携したスポーツ・レクリエーションの普及 | <ul style="list-style-type: none"> <li>・体育協会と連携した、テニス教室等初心者教室の開催</li> <li>・ナイターソフトボール大会やナイターペタンク大会等市民の交流を目的とした大会の実施</li> <li>・全国大会等に出場する選手への激励金の交付</li> <li>・国際大会等出場選手の激励懸垂幕の掲揚</li> </ul> <p style="text-align: center;"><b>取組状況</b></p> <ul style="list-style-type: none"> <li>・市体育協会によるバレーボール大会やソフトボール大会等の各種スポーツ大会を実施した。また、市民体育祭、マラソン大会を開催した。</li> <li>・ナイターソフトボール大会等の市民の交流を目的とした大会は、広報紙等を活用し、多くの市民の参加を募った。</li> </ul> |

|        |   |
|--------|---|
| 成果     | <ul style="list-style-type: none"> <li>・総合型地域スポーツクラブでは、広報活動等を積極的に行い、事業拡大に繋げることができた。</li> <li>・市民体育祭やマラソン大会、市体育協会による各種スポーツ大会等に多くの市民が参加し、スポーツを通じて相互の親睦、個人の健康や体力の増進が図られた。</li> <li>・市民体育祭鴨方大会は、ふるさとかもがたプラザに会場を替えて初の大会となり、より市民に親しまれる大会への改革の一步を踏み出した。</li> </ul> |
| 課題・方向性 | <ul style="list-style-type: none"> <li>・スポーツ振興計画を基に、生涯スポーツの普及・推進に努め、より多くの市民が気軽にスポーツを楽しめるよう環境づくりを進めていく。</li> </ul>   |
| 自己評価   | <p>自己評価 B</p> <ul style="list-style-type: none"> <li>・各種大会の参加者数やスポーツ少年団の入団員数をみると、これまでの広報活動には一定の成果が見られるが、少子化の影響により減少していくことが考えられるので一層の広報活動が必要だと思われる。</li> <li>・スポーツ少年団の指導者の発掘や資質向上のための研修参加の呼び掛けを引き続き行っていく必要がある。</li> </ul>                                    |

＜基本事業＞スポーツ・レクリエーション施設の整備・充実

【担当：生涯学習課】

|              |                      | 事業の内容 | 事業概要   |
|--------------|----------------------|-------|--|
| 社会体育施設の整備・充実 | 手軽にスポーツを楽しめる施設の整備・充実 |       | <ul style="list-style-type: none"> <li>・武道館他体育施設の改修や、老朽化した備品の更新</li> <li>・ニュースポーツ用品の計画的な整備</li> <li>・天草公園体育館及び武道館の祝日の開館</li> </ul> |
|              |                      |       | 取組状況   |
|              |                      |       | <ul style="list-style-type: none"> <li>・ニュースポーツ用品を購入し、整備・普及に努めた。</li> <li>・武道館耐震等改修工事詳細設計を行った。</li> </ul>                          |
|              | 利用者間の連絡及び調整による有効活用   |       | <ul style="list-style-type: none"> <li>・体育協会、スポーツ少年団等の各種団体の事業計画に基づく調整</li> </ul>   |
|              |                      |       | 取組状況   |
|              |                      |       | <ul style="list-style-type: none"> <li>・各種団体の事業計画に沿って調整を行い、各団体が必要とする体育施設を利用できるようにした。また必要に応じて代替施設を利用できるよう調整を行った。</li> </ul>         |
|              | 予約システムの導入検討          |       | <ul style="list-style-type: none"> <li>・市内施設の貸出方法等の調整、予約システム導入の検討</li> <li>・ホームページ等による市内施設の情報発信</li> </ul>                         |
|              |                      |       | 取組状況   |
|              |                      |       | <ul style="list-style-type: none"> <li>・市内施設の貸出方法等について協議し、予約システムの導入について検討中。</li> </ul>   |

|        |  |
|--------|--|
| 成果     | <ul style="list-style-type: none"> <li>・ニュースポーツ用品の整備をすすめ、それを放課後子供教室、スポーツ推進員研修会等の事業で活用し、普及に努めることができた。</li> </ul>                                |
| 課題・方向性 | <ul style="list-style-type: none"> <li>・今後も各施設を整備し、利用者の利便性と安全性の向上に努めていく必要がある。</li> <li>・引き続きニュースポーツの整備に努め、他事業とも連携して普及の場を広げていく必要がある。</li> </ul> |
| 自己評価   | 自己評価 B   |

- ・ 体育施設の更なる利便性・安全性の向上に努める必要がある。また、スポーツ推進委員が中心となりニュースポーツの普及・推進をしていくことで、スポーツに親しめる環境づくりができるものとする。

(参考) 資料3から抜粋

| 利用者数/年      | 平成27年度   | 平成28年度   | 平成29年度   | 平成30年度   | 令和元年度    |
|-------------|----------|----------|----------|----------|----------|
| 天草公園        | 74,433人  | 52,051人  | 58,967人  | 73,831人  | 67,576人  |
| ふるさとかもがたプラザ | 26,013人  | 29,549人  | 27,685人  | 25,612人  | 25,838人  |
| 鴨方B&G海洋センター | 10,154人  | 10,404人  | 12,142人  | 11,168人  | 11,098人  |
| 遙照山総合公園     | 3,737人   | 4,462人   | 5,981人   | 4,156人   | 4,484人   |
| 金光駅西公園      | 16,719人  | 15,553人  | 18,211人  | 21,932人  | 16,898人  |
| 金光スポーツ公園    | 29,351人  | 30,295人  | 28,352人  | 30,195人  | 21,283人  |
| 寄島B&G海洋センター | 19,123人  | 23,052人  | 15,929人  | 16,776人  | 15,753人  |
| 三ツ山スポーツ公園   | 56,898人  | 52,908人  | 41,392人  | 43,729人  | 42,018人  |
| 寄島運動場       | 5,673人   | 7,021人   | 11,627人  | 3,410人   | 4,083人   |
| 寄島東体育館      | 1,701人   | 7,319人   | 6,204人   | 6,357人   | 5,214人   |
| 寄島武道館       | 3,912人   | 6,022人   | 5,800人   | 5,771人   | 7,744人   |
| 寄島テニスコート    | 3,436人   | 3,422人   | 3,369人   | 3,199人   | 3,126人   |
| フットサル場      | 16,682人  | 16,759人  | 14,700人  | 11,219人  | 11,946人  |
| 計           | 267,832人 | 258,817人 | 250,359人 | 257,355人 | 237,061人 |

## 基本方針4 歴史文化の保全活用と芸術文化の振興

### ＜基本事業＞歴史・文化的資源の保全・活用 【担当：文化振興課】

|                   | 事業の内容                      | 事業概要   |
|-------------------|----------------------------|--|
| 文化財の保護・保存・公開・普及活動 | 歴史を伝える財産の適切な保全と資料館等での公開、伝承 | <ul style="list-style-type: none"> <li>・市指定文化財等の調査や保護</li> <li>・市民の文化財等に対する理解や知識を深める機会の提供</li> <li>・伝統芸能文化の記録保存</li> <li>・文化財等管理団体の活動支援</li> <li>・埋蔵文化財の試掘確認調査等の実施及び遺跡・遺物の保護や記録保存</li> <li>・かもがた町家公園、阿藤伯海記念公園の管理運営</li> <li>・資料館での資料の公開</li> <li>・町並み保全</li> </ul>   |
|                   |                            | <p style="text-align: center;"><b>取組状況</b></p> <ul style="list-style-type: none"> <li>・国登録有形文化財に、大浦神社3件（本殿・祝詞殿、幣殿及び拝殿・鳥居）が登録された（令和元年9月10日）。</li> <li>・市指定史跡「青佐山台場跡」は、地形測量や土塁の土壌分析の調査を行った。</li> <li>・市指定文化財「谷田来右衛門 谷田弥五右衛門墓碑」は、周辺の環境整備及び景観復元を行った。</li> <li>・市指定天然記念物「アッケシソウ自生地」では、浅口市寄島町アッケシソウを守る会や岡山理科大学と協力して調査や保護活動を展開した。</li> <li>・市指定文化財等の看板2基を新たに設置した。</li> <li>・市内に所在する文化財の悉皆調査等を行い、保護及び指定に必要な基礎データを収集した。</li> <li>・一般国道2号（玉島・笠岡道路）改築工事に伴い、中世石造物である頓宮又次郎墓を移転し、現地保存した。</li> <li>・浅口市文化財講座は、地域の歴史や文化に触れる学習機会を3回提供した。岡山県生涯学習連携講座事業である</li> </ul> |

|  |   |
|--|---|
|  | <p>県西部の文化は、「養阿四国八十八ヶ所」をテーマとし講座を行った。</p> <ul style="list-style-type: none"> <li>・市指定無形民俗文化財や市指定天然記念物について、映像記録を作成した。</li> <li>・市指定無形民俗文化財の保存団体が行う保存活動事業に対し、補助金の交付や民間助成金を紹介し、事業の継続や活性化を促した。</li> <li>・市内遺跡の開発行為に係る協議等を行い、開発事業と遺跡の保護の調整を図った。発掘調査後の未整理の遺物等の資料整理を行い、保存措置を図った。</li> <li>・岡山県指定重要文化財の旧高戸家住宅の公開をかもがた町家管理組合に委託し、火曜日から日曜日に開館した。市指定文化財の阿藤伯海旧居は、阿藤伯海記念公園管理組合に委託し、水曜日から日曜日に開館した。</li> <li>・資料館等については、日常の維持管理とともに、古文書や民具類の燻蒸等を実施した。企画展は、「書家 浅野五牛Ⅳ」「伯海と秀一郎～二人の阿藤先生」を開催した。</li> <li>・町並み保全では、備中町並みネットワークと協力し、地域の情報を共有できた。</li> </ul> |
|--|---|

|    |  |
|----|--|
| 成果 | <ul style="list-style-type: none"> <li>・市指定文化財「谷田来右衛門 谷田弥五右衛門墓碑」は、石垣の養生や雑木を伐採し、景観の復元を行った。「アッケシソウ自生地」は、アッケシソウキバガの駆除により食害を阻止し、環境保全を行うことができた。</li> <li>・浅口市文化財講座は、アッケシソウ、中世山城、土器の胎土分析をテーマに全3回実施し、文化財意識の高揚を図ることができた。</li> <li>・無形民俗文化財の「ひがさき踊り（金光町佐方・鴨方町）」「竹踊り」を映像で記録することにより、後継者育成の教材として活用することができた。</li> <li>・高梁川流域デジタルアーカイブ事業で、市指定天然記念物「ゲンジボタル生息地」と「アッケシソウ自生地」の保存記録を実施した。また、市ホームページに掲載し、周知することができた。</li> <li>・文化財保存団体が行う事業への補助金を適切に支給し、伝統的民俗行事等の啓発活動を支援した。</li> </ul> |
|----|--|

|        |  |
|--------|--|
|        | <ul style="list-style-type: none"> <li>・文化財看板は、「アッケシソウ自生地」に注意看板を設置した。金光吉備小学校内に「岸名遺跡」の説明看板を設置した。</li> <li>・市内の仏像等調査は、岡山県立博物館や研究機関と共同で実施し、保護及び指定に必要な情報を収集した。</li> <li>・埋蔵文化財は試掘確認調査6件を実施して、遺跡の基礎情報を収集し、実態把握に努めた。公共工事と民間開発の事前協議は約260件あった。埋蔵文化財発掘の届出と通知は51件であり、市発足後最多となった。</li> <li>・確認及び立会調査により、遺跡の有無の確認と埋蔵文化財の保護が図れた。調査成果に基づき、遺跡地図の更新により業者への啓蒙を進めた。</li> <li>・事業者と開発行為に先立って周知の埋蔵文化財包蔵地の確認や事前協議を行い、埋蔵文化財の保護と開発との調整を図ることができた。</li> </ul> |
| 課題・方向性 | <ul style="list-style-type: none"> <li>・文化財を保護継承していくためには日常から保存状態の把握に努め、問題が生じた場合には早急に対応できるように、予算の確保が課題となる。</li> <li>・市指定文化財について、修理や管理等の保存する上で必要な指導及び助言を図る必要がある。</li> <li>・文化財保存活用計画の策定に向けて、各地域にある様々な文化財を総合的に調査・把握する必要がある。</li> <li>・埋蔵文化財の保護については、今後増加が予想される発掘調査に対応するための体制整備を早急に図る必要がある。</li> </ul>   |
| 自己評価   | <p>自己評価 B</p> <ul style="list-style-type: none"> <li>・大浦神社3件が新たに登録され、国登録有形文化財は合計24件となった。</li> <li>・市指定天然記念物公開で、ホームページを活用することにより貴重な文化遺産の記録を広く周知することができた。</li> <li>・文化財の所有者や管理者等と連携を図りながら、文化財保護事業を実施した。また、市が所有する文化財の維持管理に努めることができた。</li> <li>・今後は、令和元年度に得られた文化財の情報を文化財講座等に活用し、市民の理解を深めるための学習機会をさらに充実させる必要がある。</li> </ul>   |



＜基本事業＞芸術文化活動の振興

【担当】文化振興課

| 芸術文化活動の普及と振興 | 事業の内容                    | 事業概要  |
|--------------|--------------------------|---|
|              | 各種団体及び学校との連携による芸術文化活動の発展 | <p>事業概要</p> <ul style="list-style-type: none"> <li>・芸術文化活動への参加の奨励</li> <li>・自発的、積極的な文化活動の推進</li> <li>・国や県が実施する小学校・中学校向け文化芸術体験事業の周知及び取り次ぎ</li> <li>・地域の芸術文化活動団体が取り組む子どもの芸術文化体験事業への支援</li> </ul> <p>取組状況</p> <ul style="list-style-type: none"> <li>・市立小学校・中学校に対して、文化庁や岡山県主催の芸術文化関連事業の照会を行った。令和元年度は、文化芸術による子どもの育成事業において、六条院小学校、鴨方東小学校、寄島小学校が採択となり開催された。</li> <li>・高梁川流域連盟事業として、金光公民館において高校生絵画展、フォトコンテスト展を開催した。</li> <li>・当市の音楽会として、金光町音楽祭や天草ふれあい音楽会が自主運営で開催された。</li> <li>・総合文化祭（金光、鴨方、寄島各会場）を開催した。</li> </ul> |

|        |  |
|--------|--|
| 成果     | <ul style="list-style-type: none"> <li>・小学生が質の高い能楽・京舞を鑑賞することができ、伝統芸能を通じて感情や情緒を育むことができた。</li> <li>・高梁川流域連盟の事業を通じて、流域間において地域住民が文化的交流を深めることができた。</li> <li>・総合文化祭は、子ども対象の芸術文化体験事業を実施し、当事業に約656名の参加があった。これにより、市内の文化団体が育んできた芸術文化を子ども達へ継承しようとする機運が醸成されている。</li> </ul> |
| 課題・方向性 | <ul style="list-style-type: none"> <li>・市民が芸術文化活動に触れる機会を増やすため、文化祭や音楽会等の事業の広報に努める。特に、子どもが芸術文化活動へ触れる機会を増やすため、体験コーナーなど芸術文化活動の入り口となるような事業</li> </ul>   |

|      |  |
|------|--|
|      | <p>強化に努める。</p> <ul style="list-style-type: none"> <li>・高梁川流域連盟事業の継続により、流域間における文化的交流を促進する。</li> <li>・各団体は、行政に依存する部分がまだまだ散見されるが、自発的な取組がなされるようになってきた。今後より一層各種団体の自立を促進させる。</li> </ul>  |
| 自己評価 | <p>自己評価 B</p> <ul style="list-style-type: none"> <li>・総合文化祭については、市内の芸術文化活動団体による次世代への継承の機運を高めることができた。予算減のため、子ども体験コーナー数を削減する必要があり、総計の人数は減少したが、少ない予算でも当事業を継続できることを示すことができた。各団体がそれぞれの活動に、この機運を反映できるようになるまで、同様の事業を継続的に実施する。</li> <li>・高梁川流域連盟の流域マップ事業により、流域内での浅口市の存在感を高めることができた。</li> </ul> |

<基本事業>文化施設の整備・充実

【担当：文化振興課】

|                   |                                  | 事業の内容  | 事業概要   |
|-------------------|----------------------------------|--|--|
| かもがた町家公園の円滑な管理・運営 | 歴史公園のもつ特色を活かした公園の管理運営            | <ul style="list-style-type: none"> <li>・かもがた町家管理組合による伝承館や公園周辺の案内</li> <li>・個人や団体へのふれあいの館、交流館などの貸館事業</li> <li>・かもがた町家管理組合との協働事業</li> </ul>                        | <p style="text-align: center;">取組状況</p> <ul style="list-style-type: none"> <li>・市民活動の支援並びに市民相互の交流及び連携の促進のために、「交流館」と「ふれあいの館」の貸館事業を行った。</li> <li>・伝承館（岡山県指定重要文化財「旧高戸家住宅」）・郷土の館・交流館は、地域の歴史を学び文化を継承する場として活用した。</li> <li>・水遊び場は、幼稚園を対象に夏季の7月から9月上旬までの期間限定で開設している水深の浅い施設であり、延べ約1,200名の利用があった。</li> <li>・かもがた町家管理組合に、伝承館等の案内、公園の清掃、文化事業を委託して事業を実施した。</li> </ul> |
|                   | 来園者に憩いと安らぎを与えられる管理と温かいおもてなしの心の運営 | <ul style="list-style-type: none"> <li>・かもがた町家管理組合による食堂事業</li> <li>・かもがた町家管理組合による植栽や広場などの施設整備</li> <li>・親子のふれあいの場となる水遊び場の開設</li> <li>・避難訓練など安心安全事業の実施</li> </ul> | <p style="text-align: center;">取組状況</p> <ul style="list-style-type: none"> <li>・かもがた町家管理組合に、交流館の一部を食堂「まちや亭」として貸出し、近隣の方々の憩いの場となっている。</li> <li>・公園が開園して21年を迎えており、屋外施設が老朽化や自然災害等で破損した箇所から随時修繕を実施し、来園者の安全に努めた。</li> <li>・不測の事態に備えた文化財火災防御訓練を実施した。</li> </ul>   |
|                   | 地域に伝わる伝統文化の継承事業の展開               | <ul style="list-style-type: none"> <li>・小学生を対象に町家塾や琴塾の開講</li> <li>・七草や雛祭りなどの年中行事にあわせた事業</li> <li>・景観や歴史文化をテーマにした町家公園講座の実施</li> </ul>                             | <p style="text-align: center;">取組状況</p>  |

|                  |                           |  |
|------------------|---------------------------|--|
|                  |                           | <ul style="list-style-type: none"> <li>・町家塾として、各節句の民俗行事・麦稈真田組み・貨幣の鑄造体験・神楽の鑑賞・凧作り・粘土細工作り・ストローアート体験等を小学生31名と保護者を対象に年11回実施した。「日本一のストロー作り」事業は、地元のストロー業者の協力のもと、塾生へ地場産業の関心を寄せる機会となり、大きな成果となった。</li> <li>・企画展は、伝承館で節句にあわせて五月人形展・雛人形展を開催し、屋外で鯉のぼりを設置した。</li> <li>・ふれあいの館では、5月の大型連休に明治から昭和にかけての民具を一堂に会した体験型展示「昔の道具展」を開催した。年末年始は、正月の装いで門松や正月飾りを展示した。</li> <li>・体験事業では、5月の大型連休に、なわなない・煎餅焼き・お駕籠乗り等の「昔体験」を日替わりで実施した。また、年間を通して投扇興・とんど焼き・落語・寄席・町家公園茶会を開催した。</li> <li>・「町家でちくわ笛コンサート」を開催する予定であったが、新型コロナウイルスの感染拡大防止のため中止となった。</li> <li>・新規事業として、「町家で怪談ナイト」「町家カフェ 珈琲の焙煎体験」を開催した。</li> <li>・小学校の校外学習や高等学校の地域学習の受け入れを行った。</li> </ul> |
| 岡山天文博物館の円滑な管理・運営 | 事業の内容                     | 事業概要   |
|                  | 天文台のあるまちとしての特色を活かした博物館の運営 | <p style="text-align: center;">取組状況</p> <ul style="list-style-type: none"> <li>・天文や宇宙に関する知識を深めるための事業の実施</li> <li>・タッチパネル式大型モニターなど新しい展示物の活用</li> <li>・広いスペースを生かした体験型事業や講演会の充実</li> <li>・市民や地元の学生と協働で行う展示物の解説</li> </ul> <ul style="list-style-type: none"> <li>・小学校4～6年生を対象に、天文学の基礎や望遠鏡の使い方などを学ぶ体験講座「こども天文クラブ」を年7回開催した。</li> <li>・平成30年4月1日から「浅口市日本一の天体観測適地を守る条例」を施行したことに伴い、七夕の時期等にライトダウンキャンペーンを実施した。</li> </ul>  |

|  |                      |  |
|--|----------------------|--|
|  |                      | <ul style="list-style-type: none"> <li>・夏と冬に「こどもまつり」と銘うち、工作教室や星に関するビンゴゲーム等子どもを対象とした科学イベントを行った。また国立天文台と京都大学にもご協力いただき、望遠鏡の見学ツアーや講演会も行った。</li> <li>・天体写真展を開催した。また連携事業として、写真撮影講座を予定していたが、新型コロナウイルス感染拡大防止のため、中止した。</li> <li>・その他各種講座・イベント（観望会・宇宙☆自然講座・望遠鏡工作・かがく広場・幼児向けプラネタリウム・プラネタリウムコンサート等）を開催した。また12月には部分日食をテーマに、特別観望会を予定していたが、天候不良のため中止、また2月後半から約1ヶ月の期間は、新型コロナウイルス感染拡大防止のため、複数の事業を中止した（宇宙☆自然講座、望遠鏡見学ツアー、幼児向けプラネタリウム、プラネタリウムコンサート、188cm市民向け観望会等）。</li> <li>・博物館通信を、市内小学校（4年生以上）・中学校に配布した。</li> <li>・3公民館、3図書館及び鴨方駅構内通路の掲示板に、イベントポスターを掲示し、広報に努めた。</li> <li>・「岡山天文博物館友の会」の定期活動を支援した。</li> </ul> |
|  | 国立天文台188cm望遠鏡に関する事業  | <ul style="list-style-type: none"> <li>・教育及び天文学の普及を目的とした学習利用及び観望会事業等の実施</li> <li>・188cm望遠鏡を利用した観光事業への協力</li> </ul> <p style="text-align: center;"><b>取組状況</b></p> <ul style="list-style-type: none"> <li>・188cm反射望遠鏡で市民向け観望会を1回開催した。また観光向け観望会は9回、貸切利用は1回開催され、協力して行った。</li> <li>・天文台ドームの中での望遠鏡見学ツアーを、8月から月に3回程度の頻度で開始した。</li> <li>・小学校・中学校の博物館や188cm反射望遠鏡の見学の受け入れを行った。</li> </ul>   |
|  | 京都大学3.8mせいめい望遠鏡に関する事 | <ul style="list-style-type: none"> <li>・せいめい望遠鏡関連資材の展示協力</li> <li>・せいめい望遠鏡見学の受入</li> </ul>   |

|                   |                   |  |
|-------------------|-------------------|--|
|                   | 業協力               | <p style="text-align: center;"><b>取組状況</b></p> <ul style="list-style-type: none"> <li>・ 外回廊からの自由見学を引き続き実施した。</li> <li>・ 天文台ドームの中での望遠鏡見学ツアーを、夏から月に3回程度の頻度で開始した。</li> </ul>  |
|                   | 岡山理科大学、京都大学との教育協力 | <ul style="list-style-type: none"> <li>・ 博物館主催事業への講師派遣</li> <li>・ 中学校での出前授業</li> <li>・ 中学生の大学見学の受入</li> <li>・ 博物館実習の受入</li> </ul> <p style="text-align: center;"><b>取組状況</b></p> <ul style="list-style-type: none"> <li>・ 岡山理科大学との教育協定に基づき、天文教育普及と人材育成を目標に同大と連携し、博物館実習の受け入れを行った。</li> </ul>  |
| 阿藤伯海記念公園の円滑な管理・運営 | 事業の内容             | 事業概要   |
|                   | 郷土先人である阿藤伯海の顕彰    | <ul style="list-style-type: none"> <li>・ 阿藤伯海に関する展示品の管理</li> <li>・ 阿藤伯海に関する資料の作成</li> <li>・ 阿藤伯海記念公園管理組合による展示品や園内の説明</li> </ul> <p style="text-align: center;"><b>取組状況</b></p> <ul style="list-style-type: none"> <li>・ 写真パネルを中心とした展示資料を整備し、視覚的に分かりやすい展示説明を行った。</li> <li>・ 小学生を対象とした論語かるた大会を開催し、子ども達へ公園の周知に努めた。</li> <li>・ 小学校・中学校の校外学習の受け入れを行った。</li> </ul> |
|                   |                   | 文化交流施設として活用される施設の管理運営  |

|        |   |
|--------|---|
| 成果     | <ul style="list-style-type: none"> <li>・かもがた町家公園は、歴史公園の魅力を活かした事業の実施により多くの来園があり、その数は高水準を保っている。継続事業と新規事業の実施により、既存の来園者の定着と新規の来園者の獲得が図られ、歴史公園としての知名度が上昇している。</li> <li>・岡山天文博物館の入館者数は、リニューアルオープンした効果もあり、例年の1.6倍程度となった。また、国立天文台、東京工業大学との協定に基づき、観光部局と協力して事業を行うことにより、天文のまち浅口の拠点施設として、さらなる来館者増が望める。</li> </ul>   |
| 課題・方向性 | <ul style="list-style-type: none"> <li>・かもがた町家公園については、鴨方町域での認知度は高いが、他の金光町地域、寄島町地域、市外からの認知度は年々高まりつつあるものの、十分に認知されてはいない。また、阿藤伯海記念公園は、市内外での認知度を高めることが課題である。</li> <li>・かもがた町家公園で実施する事業は、競合する他の教育施設と比較し、歴史的な環境の中で伝統文化を体験できるという点で希少性がある。この点を町家公園のブランドイメージとして確立できるよう、今後も魅力的な事業を計画し、継続的に広報宣伝を行う。</li> <li>・かもがた町家公園では、指導員の後継者養成が急務である。指導には培われた知恵が必要となるため、現場での育成の機会を確保する。</li> <li>・阿藤伯海記念公園では、管理組合の高齢化と会員減少が進んでおり、若手組合員の加入が喫緊の課題である。</li> <li>・岡山天文博物館については、平成30年3月のリニューアルオープンの効果もあり、平成30年度よりは減少したものの、例年の1.6倍程の入館者数となった。今後も教育及び観光の両方の活用を視野に入れ、積極的な事業展開と広報を行っていく。また京都大学、国立天文台とも連携し、魅力的な事業を展開し周知していくことが課題である。</li> </ul> |
| 自己評価   | <p>自己評価 B</p> <ul style="list-style-type: none"> <li>・かもがた町家公園は、かもがた町家管理組合との連携で特色ある管理運営を行うことができた。また、地域住民が地域の歴史、文化、人々の暮らしに親しむ機会を提供することができた。</li> <li>・阿藤伯海記念公園では、蓮見茶会や論語かるた大会等を管理組合と連携して顕彰事業を行うことができた。</li> <li>・岡山天文博物館では、リニューアル1周年を迎え、講座等の事業を行うことができた。また学校との連携に向けて、授業の様子を視察した</li> </ul>   |

り、学校との検討会議に参加するなど、具体的に動き出すことができた。国立天文台、東京工業大学との協定締結も2年目を迎え、平成30年度よりも観望会等の回数を増やし、活用法を検討する機会を持つことができた。より有効な活用方法を検討するとともに、関係各機関・部局との連携及び新たな事業展開が必要である。

- ・かもがた町家公園及び阿藤伯海記念公園では、課題となっている後継者育成や若手組合員増への有効な対策がとれていない。

(参考) 資料3から抜粋

| 入館者数/年   | 平成27年度  | 平成28年度  | 平成29年度  | 平成30年度  | 令和元年度   |
|----------|---------|---------|---------|---------|---------|
| 岡山天文博物館  | 12,718人 | 12,056人 | 8,821人  | 24,060人 | 18,836人 |
| かもがた町家公園 | 34,570人 | 35,467人 | 35,576人 | 35,356人 | 31,375人 |
| 阿藤伯海記念公園 | 2,813人  | 2,802人  | 3,015人  | 2,302人  | 2,150人  |

\*新型コロナウイルスの感染拡大予防のため、2/27～から休館。



## 基本方針5 グローバルな感性を育む国際交流の促進

### <基本事業> 国際交流の推進

【担当：文化振興課】

|  |                 | 事業の内容 | 事業概要  |
|--|-----------------|-------|---|
| 姉妹都市（豪州・ティーツリーガリー市）、<br>友好提携都市（中国・高安市）との交流 | 友好交流による相互理解     |       | <ul style="list-style-type: none"> <li>・青少年海外派遣研修事業の実施</li> <li>・豪州青少年受入事業（短期・長期）の実施</li> <li>・友好訪問団受入事業の実施</li> <li>・ビデオ通話アプリを利用した交流事業の実施</li> <li>・ポストカード交換（ペンパル）事業の実施</li> </ul>   |
|  |                 |       | <p style="text-align: center;">取組状況</p> <ul style="list-style-type: none"> <li>・夏休みに中学生14人及び引率者2人の計16人をオーストラリアに派遣した。ティーツリーガリー市役所に表敬訪問したほか、モデブリー高校生宅等にホームステイしながら同校やトレズバレー校の授業に参加し、友好を深めた。</li> <li>・友好訪問団受入事業については、中国から宜春市人民政府代表団6人が来市し、京都大学岡山天文台や市内企業等を視察し、友好を深めた。</li> </ul> |
| 交流を通しての国際理解                                | 異文化交流による国際感覚の醸成 |       | <ul style="list-style-type: none"> <li>・多文化共生社会の実現に向けた事業の実施</li> <li>・浅口市国際交流協会による定期的な交流講座や国際交流フェスティバルの実施</li> <li>・浅口市国際交流協会によるアメリカ大学生等ホームステイ受入事業</li> </ul>   |
|  |                 |       | <p style="text-align: center;">取組状況</p> <ul style="list-style-type: none"> <li>・市国際交流協会が実施する外国人との交流事業「国際理解講座」や「アメリカ大学生等ホームステイ受入事業」を通して、一般市民や子ども達が気軽に外国の方と会話ができる機会を持てるよう支援を行った（国際交流フェスティバルについては、市内でも在住外国人</li> </ul>   |

|  |  |  |
|--|--|--|
|  |  | の比率が高いベトナムをテーマに実施する予定であったが、新型コロナウイルスの感染拡大防止の観点から中止となった)。 |
|--|--|--|

|        |   |
|--------|---|
| 成果     | <ul style="list-style-type: none"> <li>・ 青少年海外派遣事業は、モデブリー高校及びトレンズバレー校の協力を得て、例年どおり実施することができた。参加した中学生は、生きた英語や異文化に触れ、派遣先の高校生や市民の方々と友好を深めることができた。</li> <li>・ 中国との交流では、宜春市人民政府代表団を受け入れ、友好を深めることができた。</li> </ul>  |
| 課題・方向性 | <ul style="list-style-type: none"> <li>・ 国際交流事業については、新型コロナウイルス等の疫病発生時の影響が大きいことから、実施にあたっては、安全面も考慮し、時期や内容等を慎重に検討する必要がある。</li> <li>・ 青少年海外派遣事業については、令和元年度に応募者が定員割れしたため、応募者の増加を図るとともに、相互交流参加者増に向けて、引き続きモデブリー高校やトレンズバレー校との友好を深める。</li> <li>・ ティーツリーガリー市図書館の日本文化グループの学生が卒業したことに伴い、ビデオ通話交流事業やポストカード交換事業の実施が困難となったため、新たな交流事業の実施に向けて、ティーツリーガリー市と協議する。</li> <li>・ 市国際交流協会は、会員確保と事業内容の見直しが課題となっている。市内の在住外国人が増加傾向にあり、多文化共生社会の実現に向けた取組の重要度が増してくるものと考えられることから、国際交流協会にも、それに伴った事業内容や事業運営を促していく必要がある。</li> </ul> |
| 自己評価   | <p>自己評価 B</p> <ul style="list-style-type: none"> <li>・ 青少年海外派遣事業は、例年どおり実施することができた。</li> <li>・ トレンズバレー校を再度訪問し、友好を深めることができた。</li> <li>・ 中国との交流では、宜春市人民政府代表団を受け入れ、友好を深めることができた。</li> </ul>   |

＜基本事業＞国際的に活躍できる青少年の育成

【担当：文化振興課】

|                | 事業の内容     | 事業概要  |
|----------------|-----------|---|
| コミュニケーション能力の向上 | 意思伝達能力の向上 | <ul style="list-style-type: none"> <li>・中学生英語スピーチコンテストの開催</li> <li>・青少年海外派遣研修事業の実施</li> <li>・豪州青少年受入事業（短期・長期）の実施</li> <li>・海外派遣参加者の国際交流事業への参加促進</li> <li>・ビデオ通話を利用した交流事業の実施</li> <li>・ポストカード交換（ペンパル）事業の実施</li> </ul>  |
|                |           | <p style="text-align: center;">取組状況</p> <ul style="list-style-type: none"> <li>・11月に「浅口市長杯中学生スピーチコンテスト」を開催したところ、20組28人の中学生が英語教諭やALTの指導の下、英語力やコミュニケーション力を磨き、コンテスト当日には多くの聴衆を前にジェスチャーを交えながら表現豊かに発表を行った。</li> <li>・夏休みに中学生14人及び引率者2人の計16人をオーストラリアに派遣した。ティーツリーガリー市役所に表敬訪問したほか、モデブリー高校生宅等にホームステイしながら同校やトレンズバレー校の授業に参加し、友好を深めた。</li> </ul> |

|        |   |
|--------|---|
| 成果     | <ul style="list-style-type: none"> <li>・スピーチコンテストについて、全学年が意欲的に参加し、またALTも丁寧かつ熱心に指導を行い、英語力向上の機会となった。</li> </ul>                 |
| 課題・方向性 | <ul style="list-style-type: none"> <li>・スピーチコンテストについて、暗唱に比べて創作に挑戦する中学生が少なかった。自分の考えを伝える力を養うために、創作にも積極的に挑戦することが望まれる。</li> </ul> |
| 自己評価   | <p>自己評価 B</p> <ul style="list-style-type: none"> <li>・スピーチコンテストは事業としても定着し、成果を挙げている。</li> </ul>                                |

＜基本事業＞国際理解教育の推進

【担当：文化振興課】

|                   | 事業の内容          | 事業概要  |
|-------------------|----------------|---|
| A L Tを活かした英語活動の充実 | 英語に親しみやすい環境づくり | <ul style="list-style-type: none"> <li>・ 保育園、幼稚園、こども園での英語活動の実施</li> <li>・ 小学生を対象とした初級英会話講座の実施</li> <li>・ A L T 同士の情報交換や共同教材の作成を目的とした定期的なミーティングの実施</li> </ul>  |
|                   |                | <p style="text-align: center;">取組状況</p> <ul style="list-style-type: none"> <li>・ 保育園・幼稚園・こども園では、月 4 回の英語授業を行った。</li> <li>・ 6 月から A L T の協力を得て小学生を対象に英会話講座を月 1 回開催したところ、延べ約 180 人の参加があった（令和 2 年 3 月は、新型コロナウイルスの感染拡大防止の観点から中止とした）。</li> <li>・ A L T 同士の情報交換及び意見交換を、月 1 回行った。</li> </ul> |

|        |   |
|--------|---|
| 成果     | <ul style="list-style-type: none"> <li>・ 幼児期から英語に慣れ親しむ環境ができています。また、幼児期からフォニックスによる音声学習が定着してきており、小学校・中学校まで一貫して行われている。</li> <li>・ 英会話講座は、全 A L T の協力があり、様々なネイティブスピーカーによる日常の生きた英語や異文化を楽しく学べる機会となった。</li> <li>・ A L T が情報交換を密にすることにより、活動内容の充実が図られている。</li> </ul> |
| 課題・方向性 | <ul style="list-style-type: none"> <li>・ 英会話講座については、引き続き全 A L T の協力のもと、小学校での英語教育の内容も考慮しながら、コミュニケーション能力の向上や異文化理解が図られるよう、内容の充実を図る。</li> </ul>   |
| 自己評価   | <p>自己評価 B</p> <ul style="list-style-type: none"> <li>・ 幼児期から英語に慣れ親しむ環境があり、英語に対する興味・関心が高まっている。</li> <li>・ 英会話講座は、子ども達の実践的なコミュニケーション能力の向上や異文化理解に繋がっている。</li> </ul>  |

## 基本方針6 だれもが活躍できる社会の実現

### <基本事業>人権啓発、人権教育の推進

【担当：生涯学習課】

|            |                           | 事業の内容  | 事業概要  |
|------------|---------------------------|--|---|
| 人権教育の推進    |                           | 人権問題に関する正しい理解と認識を深めていくための啓発、研修活動の実施  | <ul style="list-style-type: none"> <li>・ 基本的人権が尊重される社会の実現を目指した研修活動等の実施</li> </ul>   |
|            |                           |  | <p style="text-align: center;">取組状況</p> <ul style="list-style-type: none"> <li>・ 人権教育推進協議会総会を開催し、人権教育に関わる平成30年度の事業報告並びに令和元年度の事業計画について審議した。協議会委員の研修活動として、講演会及び視察研修を実施した。</li> <li>・ 人権教育指導者養成講座を年7回実施した。</li> </ul>                      |
|            | 学校教育、社会教育と連携した人権教育の総合的な推進 | <ul style="list-style-type: none"> <li>・ 幼稚園・こども園・小学校・中学校におけるPTA人権教育の推進</li> </ul>   |   |
|            |                           | <p style="text-align: center;">取組状況</p> <ul style="list-style-type: none"> <li>・ 市立幼稚園・こども園において、市内保育園・幼稚園・こども園の保護者を対象に、ワークショップ形式のPTA人権教育研修会を実施した。人権教育推進協議会委員も参加し、グループの話し合いをサポートした。</li> <li>・ 市立小学校・中学校において、講演会形式でのPTA人権教育研修会を実施した。</li> </ul> |   |
| 指導者リーダーの養成 | 人権啓発・教育の                  | 事業の内容  | 事業概要  |
|            |                           | 学校、家庭、地域、職場、関係団体機関など、人権啓発・教育の中心となる指導者・リーダーの養成  | <ul style="list-style-type: none"> <li>・ 学校、家庭、地域、職場などにおける人権啓発・教育のリーダーの養成</li> <li>・ 人権問題の正しい知識と理解などについての研修の実施</li> </ul> <p style="text-align: center;">取組状況</p> <ul style="list-style-type: none"> <li>・ 人権教育指導者養成講座を実施した。</li> </ul> |

|               |   |
|---------------|---|
| <p>成果</p>     | <ul style="list-style-type: none"> <li>・人権教育指導者養成講座を、子育てと向き合う保育園・幼稚園・こども園・小学校・中学校の保護者・各種団体・地域の中心的立場の方々を対象に開催することで、指導者としての教養と資質の向上を図ることができた。</li> <li>・外国人・子ども・高齢者・患者等の講演会の実施及び、常福寺、洪染一揆資料館への視察を行い、人権問題について正しい理解と人権意識の高揚が図れた。</li> <li>・幼稚園・こども園においてのPTA人権教育研修会は、子どもの人権についてワークショップ形式での分かりやすい研修とすることで、幼児虐待防止の意識を高めることができた。</li> </ul> |
| <p>課題・方向性</p> | <ul style="list-style-type: none"> <li>・指導者養成講座について、その時代・時期に応じた課題をテーマとした講座を開催するよう努力するとともに、講座の修了生が継続的に研修できるプログラムの企画・運営をしたり、全ての市民の人権が尊重される社会の実現のために、内容の工夫をより一層図ったりする必要がある。</li> <li>・小学校・中学校のPTA人権教育研修会では、一部を除いて参加率が十分なものではないので、研修内容・日程等工夫が必要である。</li> </ul>  |
| <p>自己評価</p>   | <p>自己評価 B</p> <ul style="list-style-type: none"> <li>・当初の人権教育推進協議会総会での計画に沿って、人権教育を推進することができた。</li> <li>・それぞれの活動及び研修において、正しい理解や人権意識を高めることができ、参加者が主体的に関わる活動を実施することができた。</li> </ul>  |

## 基本方針7 安心して産み育てることができる子育て支援の充実

### <基本事業> 出産・育児・保育サポートの充実 【担当：こども未来課】

|             | 事業の内容                                 | 事業概要   |
|-------------|---------------------------------------|--|
| 子育て環境の整備・充実 | 質の高い保育提供体制の確保（浅口市子ども・子育て支援事業計画に基づき実施） | <ul style="list-style-type: none"> <li>第2期浅口市子ども・子育て支援事業計画（2020年～2024年）の策定に向け、前年度実施の市民アンケートをもとに計画素案を作成し、子ども・子育て会議での審議及びパブリックコメントを実施。</li> </ul>  |
|             |                                       | <p style="text-align: center;">取組状況</p> <ul style="list-style-type: none"> <li>子育て支援に関する市民アンケートの結果及び子ども・子育て会議での審議を踏まえ、第2期浅口市子ども・子育て支援事業計画（素案）を作成し、パブリックコメントを経て、令和2年3月に計画を策定した。</li> <li>幼児教育保育無償化開始に伴う3歳児保育の需要に対する受け皿の確保方策として、金光幼稚園に3歳児クラスの設置を行った（令和2年4月から実施）。</li> <li>幼稚園への利用促進、利用環境の充実を図るため、幼稚園の通園区域を廃止した（令和2年4月から実施）。</li> <li>幼稚園の通園区域廃止に伴い、金光地域のみを運行とする金光幼稚園通園バスを廃止した。</li> <li>保育の周辺業務（清掃や配膳、後片付け等）を行う保育士資格を有しない保育支援者を雇用し、保育士等の業務負担軽減や職場環境改善に取り組む園に対し、補助事業を実施した。</li> <li>保育人材確保のため、保育士等への就職を希望する方のための就職相談会を開催した。（市内保育所・こども園全園参加）</li> <li>保育所・幼稚園・こども園において外国人英語教師（ALT）による英語活動や体育事業、リトミックや絵画教室の実施など特色のある質の高い教育・保育を行った。</li> </ul> |

|              |  |
|--------------|--|
| 子育て支援サポートの充実 | <ul style="list-style-type: none"> <li>・子育て支援情報の周知（ホームページ、メール配信サービス、子育て通信、子育てガイドブックなど）</li> <li>・つどいの広場などの地域子育て支援拠点の利用促進、事業内容の充実</li> <li>・子育てコンシェルジュの効果的な活用</li> <li>・第3子以降児童の保育料無償化</li> <li>・病気の回復期に至らない児童を保育する「病児保育事業」の県内施設の広域利用</li> <li>・おむつの交換などができる施設に「赤ちゃんの駅」への登録を促し、安心して外出できる環境の整備を推進</li> <li>・生活保護世帯等の利用者負担軽減を図る「実費徴収に係る補足給付事業」</li> </ul> |
|              | 取組状況   |
|              | <ul style="list-style-type: none"> <li>・平成29年4月1日から「岡山県病児保育事業実施施設の相互利用に関する協定」を締結し、現在、岡山県下11市7町15施設の病児保育施設の広域利用が可能となっている。</li> <li>・子育てコンシェルジュを配置し、つどいの広場やにじいろぱらそる等の子育て支援施設を巡回訪問するなどし、子育てに関する相談対応や情報提供等を行った。</li> <li>・平成29年4月より第3子以降の保育料を無償化し、多子世帯への保育料負担軽減を行っている。</li> <li>・10月から一時預かり保育や認可外施設等子育て支援施設等利用料の無償化（給付事業）が開始され、25人に対し給付を行った。</li> </ul>    |

|    |  |
|----|--|
| 成果 | <ul style="list-style-type: none"> <li>・公立幼稚園として3年保育を行う施設を新たに設置することで、3歳児からの教育・保育の提供施設の充実をはかることができた。また、幼稚園の通園区域を廃止することで、地域を問わず、保護者のニーズに併せた幼稚園の利用の選択が可能となった。</li> <li>・保育士等への就職を希望する方のための就職相談会を2回開催し、14名の参加があり、私立の2施設において保育士2名、保育教諭1名の採用に繋がった。</li> <li>・ALTによる英語活動は保育所・幼稚園・こども園全園で週1回実施し、また体育事業やリトミック、絵画教室など各園で特色ある体験活</li> </ul> |
|----|--|



|        |   |
|--------|---|
|        | <p>動を行った。</p> <ul style="list-style-type: none"> <li>・私立3園において保育支援者を雇用し、保育士等の負担軽減を図った。</li> <li>・10月から子育て支援施設等の利用料無償化では、導入時の制度周知を積極的に行い、円滑に給付事務を行うことができた。</li> </ul>  |
| 課題・方向性 | <ul style="list-style-type: none"> <li>・第2期浅口市子ども・子育て支援事業計画の着実な推進に向けて、子ども・子育て会議において施策の点検・評価を行い、必要に応じて課題の検討と施策の改善を行う。</li> <li>・幼稚園の利用人数は、年々減少傾向にあり、3年保育の開始や各幼稚園での特色ある取組などを実施し、幼稚園利用増へつながる取組を今後も行っていく必要がある。</li> <li>・保育士等のための就職相談会を開催し、引き続き保育人材確保ための支援を行う。</li> <li>・ALTによる英語活動を継続するとともに質の高い教育・保育を提供するため、引き続き各園において体育事業や絵画教室などの特色のある事業を実施していく。</li> <li>・広域利用可能な病児保育施設の情報を浸透させていくため、周知を図っていく必要がある。</li> </ul> |
| 自己評価   | <p>自己評価 B</p> <ul style="list-style-type: none"> <li>・浅口市子ども・子育て支援事業計画の計画どおり、進められている。</li> <li>・幼児教育・保育の無償化が開始され、幼児期の教育・保育の利用ニーズは、今後も増加が見込まれる。保育を必要とする子育て家庭が安心して利用できるよう待機児童の解消に向けての受け皿の確保、保育士等の人材確保などの方策を引き続き実施していく。</li> <li>・ホームページやメール配信等を通じて、子育て支援情報の発信や各園の特色ある取組など積極的に周知を図っていくことが今後必要である。</li> </ul>   |

＜基本事業＞預かり保育、放課後児童健全育成事業の充実

【担当：こども未来課】

|             | 事業の内容                                     | 事業概要   |
|-------------|---|--|
| 預かり保育の充実    | 保護者の就労等による降園後の園児に対する生活・遊びの場の提供と健全育成       | <ul style="list-style-type: none"> <li>・利用者ニーズを踏まえた預かり保育の実施形態・支援内容の検討</li> <li>・預かり保育幼児クラブの円滑な運営支援</li> </ul>  |
|             |   | <p style="text-align: center;"><b>取組状況</b></p> <ul style="list-style-type: none"> <li>・幼稚園預かり幼児クラブの運営支援を行うとともに、令和2年度から預かり保育を幼稚園事業に移行するための協議・検討を行った。</li> <li>・多子世帯の負担軽減を図るため、第3子以降の保護者負担金の無償化（全額補助）を実施した。</li> </ul>   |
| 放課後児童クラブの充実 | 保護者の就労等による放課後や長期休業日等の児童の安全・安心な居場所の提供と健全育成 | <ul style="list-style-type: none"> <li>・放課後児童クラブの設備改修</li> <li>・放課後児童クラブの円滑な運営支援</li> <li>・放課後子ども総合プランに基づく放課後子供教室との一体型の推進</li> <li>・放課後児童クラブ支援員の資質向上のための研修会実施</li> </ul>   |
|             |   | <p style="text-align: center;"><b>取組状況</b></p> <ul style="list-style-type: none"> <li>・金光竹小学校・金光吉備小学校児童クラブ室内に給水設備を設置した。</li> <li>・金光吉備小学校・鴨方東小学校・鴨方西小学校児童クラブに網戸を設置した。</li> <li>・放課後児童クラブ支援員の人材確保支援として、児童クラブの職員募集チラシを全戸配布した。</li> <li>・金光竹小学校児童クラブで、長期休業期間中の受入対象児童を市内全小学校の児童として受け入れを行った。</li> <li>・市内小学校で、延べ15回放課後子供教室を実施し、各小学校の放課後児童クラブの児童も参加した。</li> <li>・放課後児童クラブ支援員の資質向上を図るための研修会と</li> </ul> |

|  |  |   |
|--|--|---|
|  |  | して、備中こどもサポーター育成講座を井笠管内の市町を会場として全4回実施した。 |
|--|--|---|

|        |   |
|--------|---|
| 成果     | <ul style="list-style-type: none"> <li>・ 預かり保育事業について、保護者の利用ニーズを受けて、降園後や長期休業日の預かり保育に加え早朝の預かり保育の実施を行った。</li> <li>・ 小学校の教室を利用する児童クラブ室内に給水設備を設置することにより、支援員等の業務負担の軽減が図られ、支援体制の充実が図られた。</li> <li>・ 放課後子ども総合プランに基づき、小学校内で放課後子供教室を実施することで、放課後児童クラブの児童も参加することができた。</li> </ul>  |
| 課題・方向性 | <ul style="list-style-type: none"> <li>・ 令和2年度から、市内の全幼稚園において預かり保育を幼稚園事業として実施することとなるため、保育の提供体制を整え、円滑な事業実施に努める。</li> <li>・ 利用児童数の増加により、放課後児童クラブでは育成支援に従事する放課後児童支援員等の職員確保に苦慮している。職員の人材確保について、児童クラブと協力し、積極的に支援していく必要がある。</li> <li>・ 放課後児童クラブでの発達障害児等、支援の必要な子どもの利用も多い。関係機関と連携し、個別の対応や状況に応じた支援体制を整えていく必要がある。</li> <li>・ 放課後子供教室との一体型の推進を図るため、引き続き放課後児童クラブと放課後子供教室と連携して事業を実施する。</li> </ul> |
| 自己評価   | <p>自己評価 B</p> <ul style="list-style-type: none"> <li>・ 預かり保育幼児クラブ及び放課後児童クラブに対し、適正な運営費の支援を行うことができた。</li> <li>・ 放課後児童クラブ施設内の設備の充実や環境整備を計画的に進めていくことができた。</li> <li>・ 放課後児童クラブの施設及び運営に関する基準に基づき、適切な運営指導を行うとともに、引き続き職員の資質向上を図る必要がある。</li> </ul>   |

＜基本事業＞保育サービスの充実

【担当：こども未来課】

|             | 事業の内容                            | 事業概要  |
|-------------|----------------------------------|---|
| 子育て環境の整備・充実 | 多様な保育需要に応じた保育園・こども園における保育サービスの充実 | <ul style="list-style-type: none"> <li>・未就園児を対象とした一時預かり事業の実施</li> <li>・日曜・祝日等における「休日保育」の実施</li> <li>・園児が病気の回復期であり、集団保育が困難な期間において保育する「病後児保育事業」の実施</li> <li>・保護者の多様化する就労形態に対応した延長保育事業の実施</li> <li>・障害児の処遇向上を図るための「障害児保育事業」の実施</li> </ul>                                |
|             |                                  | 取組状況  |
|             |                                  | <ul style="list-style-type: none"> <li>・公立こども園1園及び私立保育所1園、私立こども園1園で、一時預かり事業(一般型)を実施した。</li> <li>・公立こども園2園及び私立こども園1園で、一時預かり事業(幼稚園型)を実施した。</li> <li>・私立保育所1園で、休日保育事業を実施した。</li> <li>・私立保育所1園で、病後児保育事業を実施した。</li> <li>・市内全保育所・こども園において、通常保育時間の前後に延長保育事業を実施した。</li> </ul> |

|        |   |
|--------|---|
| 成果     | <ul style="list-style-type: none"> <li>・一時預かり事業(一般型)は、年間延べ1,060人の利用があった。</li> <li>・一時預かり事業(幼稚園型)は、年間延べ2,209人の利用があった。</li> <li>・休日保育事業は、年間延べ83人の利用があった。</li> <li>・病後児保育事業は、年間延べ11人の利用があった。</li> <li>・延長保育事業は、年間延べ4,661人の利用があった。</li> </ul> |
| 課題・方向性 | <ul style="list-style-type: none"> <li>・職員配置基準等の適切な事業の実施について園に指導するとともに、引き続き広報を行い、事業の推進を図る。</li> <li>・子育てガイドブック等を通じて積極的に広報し、利用者拡大を目指す。</li> </ul>  |
| 自己評価   | <p>自己評価 A</p> <ul style="list-style-type: none"> <li>・国の事業実施要綱に基づき、職員配置等適正に実施することができた。</li> </ul>   |

・引き続き、保育ニーズに応じた子育て支援事業の充実を図っていく。

(参考) 本文から抜粋

| 利用者/年          | 平成27年度 | 平成28年度 | 平成29年度 | 平成30年度 | 令和元年度  |
|----------------|--------|--------|--------|--------|--------|
| 一時預かり事業 (一般型)  | 1,546人 | 1,492人 | 1,397人 | 1,459人 | 1,060人 |
| 一時預かり事業 (幼稚園型) | —      | 3,442人 | 3,970人 | 2,931人 | 2,209人 |
| 休日保育事業         | 106人   | 163人   | 216人   | 106人   | 83人    |
| 病後児保育事業        | 54人    | 24人    | 14人    | 11人    | 11人    |
| 延長保育事業         | 3,995人 | 4,808人 | 5,200人 | 4,765人 | 4,661人 |

※一時預かり事業 (幼稚園型) は、平成28年度から開始。

＜基本事業＞遊び・交流の場の整備・充実 【担当：こども未来課】

|               | 事業の内容              | 事業概要  |
|---------------|--------------------|---|
| 遊び・交流の場の整備・充実 | 子育て支援拠点施設の充実       | <ul style="list-style-type: none"> <li>・就学前の子どもが安心して遊び、親同士が交流できる既存施設の充実</li> </ul>  |
|               |                    | <p style="text-align: center;"><b>取組状況</b></p> <ul style="list-style-type: none"> <li>・つどいの広場のびっこにおける利用者対応の質向上と各種イベントを充実させるなどの利用者満足度の向上につながる取組を推進した。</li> <li>・私立こども園1園で子育て拠点事業を実施した。</li> </ul>  |
|               | 子どもを育む体験の場と交流の場の充実 | <ul style="list-style-type: none"> <li>・放課後子供教室等、子どもが様々な活動を経験し、地域の人々と交流できる場の充実</li> </ul>   |
|               |                    | <p style="text-align: center;"><b>取組状況</b></p> <ul style="list-style-type: none"> <li>・各公民館における週末の体験活動として、地域のボランティアの方々を講師とし、15講座の教室を開催した。</li> <li>・一体型の放課後児童クラブ・放課後子供教室を小学校で15回実施した。ボランティアの方を講師に迎え、様々な工作活動や体験活動を実施した。</li> <li>・戸外活動が困難な夏休み期間に天草体育館内に「ひんやりルーム」を設置し、親子のつどいの場を提供した。</li> </ul> |

|        |  |
|--------|--|
| 成果     | <ul style="list-style-type: none"> <li>・子育て支援拠点施設（つどいの広場のびっこ）の利用者満足度向上のための取組の推進により、利用者数の拡大につながった。<br/>（平成29年度：4,042人→平成30年度：6,789人→令和元年度：7,221人）</li> <li>・私立保育所・こども園での子育て支援拠点事業では、担当保育士の不足により、私立こども園1園のみ事業実施となった。（年間延べ2,070人利用）</li> <li>・関係各課が連携し、地域で子どもを育む取組を行うことができた。</li> </ul> |
| 課題・方向性 | <ul style="list-style-type: none"> <li>・既存の子育て支援拠点施設（つどいの広場のびっこ）を安心・安全に利用できるよう施設の環境整備を行うとともに利用者増につながるような事業内容の充実に取り組む。</li> </ul>   |

|      |  |
|------|--|
|      | <ul style="list-style-type: none"> <li>・各地域子育て支援拠点が連携し、利用者数の底上げを図る。</li> </ul>   |
| 自己評価 | <p>自己評価 B</p> <ul style="list-style-type: none"> <li>・子育て支援拠点事業（つどいの広場のびっこ）では、定期的に職員間のミーティングを行い、事業内容の充実を図ることができた。</li> <li>・子育て支援拠点施設については、維持管理に努めた。</li> <li>・放課後児童クラブ、放課後子供教室を小学校内で実施するとともに、学校、地域人材と連携した取組を行うことができた。今後も継続し、より一層充実した取組を進めていきたい。</li> <li>・既存施設に加え、特に夏休み期間など、戸外での活動が困難な時期に、子どもたちが安心して遊び、交流できる居場所として、天草公園体育館を開放した。今後は、「ひんやりルーム」として多くの方に周知を行っていきたい。</li> </ul> |

## IV 浅口市教育委員会評価委員の総合評価（令和元年度事業分）

評価委員 坂本 正恵

### 1. 目標・組織・会議等

教育委員会の活動状況については、教育委員会議だけでなく、積極的に行事や学校・園に関わり、十分な活動ができている。全ての学校・園を計画的に訪問し、授業参観はもちろん、令和元年度は「園小連携・CSと一貫教育・働き方改革」というテーマで継続的に懇談が行われている。テーマを持つての懇談は今後も継続して欲しい。出かけて現場を知り現場の声を聴くことは重要であり、今後も連携を大切に活動をして欲しい。

### 2. 学校教育課

学力向上No. 1プロジェクトをベースに、令和元年度は「キラリと光る未来プロジェクト」を掲げ小中一貫教育を進めている。また、専科加配教員を活かした「キラ理科推進チーム」を作り、天文カリキュラムの研究など、浅口市の特色ある理科教育の取組がなされていることは、評価できる。

教育相談の充実については、臨床心理士による定期的相談が、土曜日に3町で実施されている。休日に相談ができることは保護者にとってはありがたいことで、相談者も定期的に安心したカウンセリングが受けられているようだ。今後できれば、こども未来課とも連携をして、毎日どこかで相談できる体制づくりができれば、より充実するのではないかと思う。

生徒指導については、令和元年度、生徒指導専任リーダーが小学校の教頭として配置され、小学校4校を兼務している。生徒指導は小学校での指導が基本である。青少年育成センターとも連携して、より充実した生徒指導体制が整い、小中一貫教育にも繋がっていくことを望む。

### 3. 教育総務課

老朽化が進んでいく中で、学校・園が必要とする施設整備や修繕を計画的に行うことができている。子ども達が安心して生活できる学校・園となるように今後も環境整備の充実に取り組んで欲しい。

### 4. 生涯学習課

「豊かな人生を育む生涯学習の充実」の基本方針のもとに、様々な活動がなされている。公民館における「夏GAKUサプリ」は定着し、民間企業とも連携するなど、より工夫した取組がなされていることは評価できる。

生涯学習の拠点でもある公民館活動では、継続した講座が多くあり、誰でも参加できる状況である。短期講座もあるが、市民からの意見も聞き、新しい講座の設定や見直しも必要ではないかと思う。

青少年育成センターの事業については、学校としっかり連携しながら進めていくことを望む。



## 5. 文化振興課

「歴史文化の保全活用と芸術文化の振興」の基本方針のもとに、文化事業がなされている。後継者の育成が大きな課題であるが、総合文化祭で子どもたちの体験活動を継続的に実施し、文化芸術の継承ができていることは評価できる。

また、岡山天文博物館の運営では、子ども天文クラブの開催、観望会、望遠鏡見学ツアーなど、誰でも参加しやすい活動が実施されており評価できる。今後も「天文台のあるまち・浅口」として、魅力的な事業を市内のみならず、全国に発信し続けて欲しい。

## 6. こども未来課

「安心して産み育てることができる子育て支援の充実」の基本方針のもとに各事業がなされている。幼稚園の3歳児クラスの設置・通園区域の廃止など、幼稚園の人数が減少する中での工夫がなされている。また、幼稚園でも一時預かり事業も実施されている。保育園・幼稚園・こども園、それぞれの良さがある。保護者が、保育園・幼稚園・こども園の選択が幅広くできるように、特色をしっかりと出して欲しい。今後も親と子がともに育つ活動を実施し、さらに質の高い子育て・親育ての支援の充実を願う。

## 7. 総合評価

「郷土あさくちを愛し、心豊かにたくましく、未来を拓く人づくり」の教育目標のもと、基本方針に沿った様々な事業の取組が地道になされている。成果も概ね良好であり、自己評価も適切である。

「教育は人なり」である。優れた人材を掘り起こしながら教育委員会全体が連携して人材を活用し、教育目標に迫って欲しいと思う。

## 1. 目標・組織・会議等

教育委員が毎年広島県を訪問され、小中一貫教育の推進の熱意が感じられる。教育委員会が市内全公立学校園へ訪問し、授業参観や教育現場の意見を積極的に聴いたとあるが、実態を把握したり、共有したり、教職員と交流したりすることは大切なことである。

## 2. 学校教育課

指導主事による授業や校内研修の指導助言に加え、授業改革推進リーダーや推進員による授業づくり等で授業改善が進み、定着していることは素晴らしいことだ。

教科では、理科と英語での小学校への専科教員の派遣、中学校区で統一した望ましい生活習慣作り・学習習慣作りの取組、小中学校への放課後学習支援員の配置等小中一貫教育が具体的に進んできているように思われる。小中一貫教育は自尊感情の向上、学力向上、不登校の減少等多くの成果が出ている。今までの取組を発展させるとともに新しいことにも積極的にチャレンジし、推進してほしい。

自己肯定感や自己有用感は、人生を良好に生きていく土台ともいわれている。教員や子どもどうしが「認める・ほめる・はげます」ことによって、子どもの自己肯定感や自己有用感を高める教育を続けてほしい。

教員の負担軽減のための学級アシスタントの配置、学校用グループウェアの導入、勤務時間外の留守番電話対応等は、評価できる。更なる取組として市独自の教員の配置等を考えていただきたい。

新型コロナウイルス感染防止のための臨時休校等への対応も含めて、ICT機器の家庭学習における積極的な活用や情報モラルについての指導を進めていただきたい。

## 3. 教育総務課

子どもたちの安心・安全を最優先に緊急性を有するものから取り組んだとあるが、今後も修理等の要望のあったところは素早い対応をお願いしたい。

## 4. 生涯学習課

各公民館で夏休みに行っている学校と地域が連携した「夏GAKUサプリ」で、新たな取組として「おかやま子ども応援人材バンク」を活用したのは素晴らしい取組である。続けて実施されることを希望する。

スポーツ振興事業は、幅広い年齢層に応じた様々な事業が実施され、市民の健康増進や交流促進に大いに役立っている。

## 5. 文化振興課

国際社会に活躍できる人材の育成が求められる中、オーストラリア・中国との交流、青少年海外派遣研修事業、市長杯中学生英語スピーチコンテスト、小学生を対象とした英会

話講座等、海外や語学に関心意欲を高める事業が、発展継続されていることは評価できる。

ホームページ活用等で文化財等の情報が積極的に広報されていることは、スマートフォン等で多くの人が容易に見ることができ評価できる。

## 6. こども未来課

保育所等において、英語活動や体育事業等の質の高い保育、また市内全ての小学校での放課後子ども教室の実施等、評価できる。

## 7. 総合評価

本市の教育目標「郷土あさくちを愛し、心豊かにたくましく、未来を拓く人づくり」を達成するため、7つの基本方針に基づき、適切に管理運営、施策が実行でき、目標が概ね達成されているように思われる。残された課題についても、解決できるよう施策の見直し、効率化を図ってほしい。

新型コロナウイルス感染防止に対しても、それぞれの課で安心安全を基本に、素早く適切な対処ができているように思われる。

## 1. 目標・組織・会議等

浅口市の教育行政の基本方針が確立されており、それに基づいた基本事業が構成され、より具体的な事業が網羅的、総合的に取り組まれている点は高く評価でき、よりよい教育環境の整備ができていているように思われる。

教育委員会の活動状況については、定例会をはじめ、多種多様な教育関係行事への積極的な参加ができています。学校訪問は、全ての学校や園を計画的に訪問し、園児・児童生徒の実態把握や配慮を要する子どもへの支援体制の確認、学校環境の整備状況などきめ細やかな状況把握に努め、連携をとっていることは望ましい。今後も現場の声を積極的に聴き、行政に活かして欲しい。

総合教育会議において、教育課題を市長と積極的に協議・意見交換を行い、教育行政の方向性を共有されていることは大変重要なことであり、今後も大切にしていきたい。

## 2. 学校教育課

確かな学力向上の重要性から、多様な人員の配置、教職員の指導力向上を図る研究・研修会の開催など、多面的・総合的に取り組んでおり、教育委員会の意気込みが感じられる。

また、学力向上の推進において、令和元年度よりネーミングを刷新した「キラリと光る未来プロジェクト」のもと、学習指導方法の工夫・改善、学校間・家庭・地域との連携、放課後学習サポート事業、時代の進展に対応した教育（令和元年度より市内全ての小学校5・6年生で英語専科教員とALTによる英語教育の実施、ICT環境の充実を図り小学校プログラミング教育の推進）等により、年々成果が上がっていることを高く評価する。

「コミュニティ・スクール導入推進」については、市内3地区全ての小・中学校で令和2年度から本格実施となることが決まっており、どの学校どの地区においても、地域の知見や協力を得ながら、それぞれの特色を生かした取組につながってほしい。

生徒指導では、県事業で登校支援員を小学校5校と市費で中学校3校に配置するとともに、また新たに、生徒指導専任リーダーを六条院小学校へ配置し、鴨方東・鴨方西・寄島小学校の4校を兼務し、小学校における生徒指導体制の充実を図られたことは評価できる。

## 3. 教育総務課

限られた予算の中で、子どもたちの安心・安全を最優先に捉え、緊急性を要する案件から計画的に施設整備及び修繕を実施されている。子どもの心や体の発達に関わるトイレ改修工事が計画的に進められており、また、子どもたちが興味を持って授業を受けられるように電子黒板の2台目の整備が始まり授業で活用できる幅が広がり評価できる。

## 4. 生涯学習課

生涯学習の場として地域の人材を活用しながら市民のニーズに沿った多種多様な講座の開設や事業は評価できる。特に「家庭教育支援事業」では新プログラムを実施し、また家庭教育学級においても新企画を実施するなど、子育て世代への働きかけを充実させたこと

は高く評価できる。また、公民館における学校、家庭、地域が連携した夏休みの「夏GAKUサブリ」では、おかやま子ども応援人材バンクを活用し、民間企業等と連携することで平成30年度より6教室増やし、参加人数も大幅に増加したことは評価できる。今後も工夫しながら推進して欲しい。

## 5. 文化振興課

浅口市の特色ある文化施設として「かもがた町家公園」「岡山天文博物館」「阿藤伯海記念公園」があるが、それぞれが、子どもから大人までが楽しめるような継続、新規を問わず多彩な取組がなされている点を高く評価する。とりわけ、岡山天文博物館は、リニューアル1周年を迎え、「こども天文クラブ」を年7回、その他各種講座やイベントを教育及び観光の両方の活用を視野に入れながら積極的に事業展開され、入館者数も例年の1.6倍と多く関心度が高い。今後も「天文のまち浅口」をキャッチフレーズに、魅力的な事業を全国に発信し続けて欲しい。

浅口市の歴史を伝える文化財の保護・保全については、地道な作業・活動も含め、適切かつ積極的に取り組まれており、特に「市指定無形民俗文化財」や「市指定天然記念物」について、映像記録を作成し、後継者育成の教材としたり、また、市ホームページに掲載し、広く周知されたことは高く評価できる。

## 6. こども未来課

3年保育を行う施設を新たに金光幼稚園に設置することで、3歳児からの教育・保育の提供施設の充実を図ることができ、また幼稚園の通園区域を廃止することで、地域を問わず、保護者のニーズに併せた幼稚園の利用の選択が可能になったことは高く評価できる。

公立幼稚園の利用人数は、年々減少傾向にあるため、残る2園（鴨方東・西幼稚園）の3年保育の開始の検討や、各幼稚園の特色ある取組、PTA活動の見直しなどを引き続き検討実施し、幼稚園利用増につなげていただきたい。なお、令和2年度から預かり保育を幼稚園事業に移行することが決定しているが、利用増につながるともいい方策である。

「第1期浅口市子ども・子育て支援事業計画（平成27年度～令和元年度）の中間年（平成29年度）に見直しを行い、計画どおりに実施できたことは高く評価できる。特に“認定こども園への移行・設置の推進”により待機児童対策に取り組むとともに、“放課後児童クラブの施設整備”を進める等、教育・保育の量と質の向上や地域の子ども・子育て支援の充実を図ってまいられたことは大変素晴らしく高く評価できる。さらに、「第2期浅口市子ども・子育て支援事業計画」（令和2年度～令和6年度）に向けて、子ども・子育て支援をより一層推進していただきたい。

## 7. 総合評価

浅口市の教育行政の7つの基本方針に基づき、各事業が計画的・積極的に取り組まれ、概ね良好な成果を上げており、いずれも適正な自己評価がなされているように思われる。

また、今後に向けた課題や方向性も適切に示されているので、市民に応える教育行政としての計画-実行-評価-改善のサイクルが一層機能し、今後の施策の重点化や改善等に資するよう期待したい。

【資料1】 令和元年度 園児・児童・生徒数（5月1日現在）

| 種別   | 学校名     | 区分  | 1年<br>(0歳児) | 2年<br>(1歳児) | 3年<br>(2歳児) | 4年<br>(3歳児) | 5年<br>(4歳児) | 6年<br>(5歳児) | 計   |
|------|---------|-----|-------------|-------------|-------------|-------------|-------------|-------------|-----|
| 保育園  | 竜 南     | 園児数 | 3           | 5           | 6           | 7           | 4           | 7           | 32  |
|      |         | 学級数 |             | 1           | 1           | 1           |             | 1           | 4   |
|      | 合計      | 園児数 | 3           | 5           | 6           | 7           | 4           | 7           | 32  |
|      |         | 学級数 |             | 1           | 1           | 1           |             | 1           | 4   |
| こども園 | 六 条 院   | 園児数 | -           | -           | -           | 31          | 32          | 28          | 91  |
|      |         | 学級数 | -           | -           | -           | 2           | 2           | 1           | 5   |
|      | 寄 島     | 園児数 | 2           | 16          | 13          | 15          | 24          | 25          | 95  |
|      |         | 学級数 | 1           | 1           | 1           | 1           | 1           | 1           | 6   |
| 合計   | 園児数     | 2   | 16          | 13          | 46          | 56          | 53          | 186         |     |
|      | 学級数     | 1   | 1           | 1           | 3           | 3           | 2           | 11          |     |
| 幼稚園  | 金 光     | 園児数 | -           | -           | -           | -           | 16          | 20          | 36  |
|      |         | 学級数 | -           | -           | -           | -           | 1           | 1           | 2   |
|      | 鴨 方 東   | 園児数 | -           | -           | -           | -           | 12          | 12          | 24  |
|      |         | 学級数 | -           | -           | -           | -           | 1           | 1           | 2   |
|      | 鴨 方 西   | 園児数 | -           | -           | -           | -           | 3           | 1           | 4   |
|      |         | 学級数 | -           | -           | -           | -           |             | 1           | 1   |
| 合計   | 園児数     | -   | -           | -           | -           | 31          | 33          | 64          |     |
|      | 学級数     | -   | -           | -           | -           | 2           | 3           | 5           |     |
| 小学校  | 金 光 竹   | 児童数 | 8           | 4           | 8           | 9           | 10          | 8           | 47  |
|      |         | 学級数 | 1           | 1           | 1           | 1           | 1           | 1           | 6   |
|      | 金 光     | 児童数 | 62          | 68          | 57          | 66          | 54          | 55          | 362 |
|      |         | 学級数 | 2           | 2           | 2           | 2           | 2           | 2           | 12  |
|      | 金 光 吉 備 | 児童数 | 28          | 23          | 30          | 34          | 37          | 22          | 174 |
|      |         | 学級数 | 1           | 1           | 1           | 1           | 1           | 1           | 6   |
|      | 鴨 方 東   | 児童数 | 51          | 61          | 64          | 48          | 54          | 70          | 348 |
|      |         | 学級数 | 2           | 2           | 2           | 2           | 2           | 2           | 12  |
|      | 鴨 方 西   | 児童数 | 19          | 25          | 26          | 31          | 28          | 23          | 152 |
|      |         | 学級数 | 1           | 1           | 1           | 1           | 1           | 1           | 6   |
|      | 六 条 院   | 児童数 | 64          | 51          | 63          | 63          | 59          | 63          | 363 |
|      |         | 学級数 | 2           | 2           | 2           | 2           | 2           | 2           | 12  |
| 寄 島  | 児童数     | 23  | 31          | 28          | 31          | 35          | 28          | 176         |     |
|      | 学級数     | 1   | 1           | 1           | 1           | 1           | 1           | 6           |     |
| 合計   | 児童数     | 255 | 263         | 276         | 282         | 277         | 269         | 1,622       |     |
|      | 学級数     | 10  | 10          | 10          | 10          | 10          | 10          | 60          |     |
| 中学校  | 金 光     | 生徒数 | 86          | 88          | 89          | -           | -           | -           | 263 |
|      |         | 学級数 | 3           | 3           | 3           | -           | -           | -           | 9   |
|      | 鴨 方     | 生徒数 | 145         | 151         | 146         | -           | -           | -           | 442 |
|      |         | 学級数 | 4           | 4           | 4           | -           | -           | -           | 12  |
|      | 寄 島     | 生徒数 | 25          | 23          | 32          | -           | -           | -           | 80  |
|      |         | 学級数 | 1           | 1           | 1           | -           | -           | -           | 3   |
| 合計   | 生徒数     | 256 | 262         | 267         | -           | -           | -           | 785         |     |
|      | 学級数     | 8   | 8           | 8           | -           | -           | -           | 24          |     |

【資料 2】 令和元年度 保育園・幼稚園・こども園・小学校・中学校及び教職員の研修一覧

1 市研究指定校について

|   | 指定期間            | 研究指定事業名   | 教科・領域 | 指定校名        | 指定区分        | 発表会等期日      |
|---|-----------------|-----------|-------|-------------|-------------|-------------|
| 1 | 平成 30～<br>令和元年度 | 小教研浅口支会指定 | 算数    | 金光竹小学<br>校  | 小教研<br>浅口支会 | R 元. 10. 25 |
| 2 | 令和元～<br>令和 2 年度 | 小教研浅口支会指定 | 道徳    | 金光吉備小<br>学校 | 小教研<br>浅口支会 | R2. 10. 30  |

2 公開（研修）講座会場校

|   | 指定期間  | 研究指定事業名               | 教科・領域 | 指定校名       | 指定区分          | 公開期日                      |
|---|-------|-----------------------|-------|------------|---------------|---------------------------|
| 1 | 令和元年度 | 小学校英語充実拠点校<br>事業      | 外国語   | 六条院小学<br>校 | 岡山県教<br>育委員会  | R 元. 6. 26<br>R 元. 11. 25 |
| 2 | 令和元年度 | 特別支援学級等新任担<br>当教員研修講座 | 特別支援  | 鴨方中学校      | 県総合教<br>育センター | R 元. 10. 17               |
| 3 | 令和元年度 | ステップアップ研修会            | 理科    | 鴨方中学校      | 県総合教<br>育センター | R2. 2. 5                  |

3 教職員研修

|   | 研修名                      | 対象校                          | 対象者         | 希望・悉皆別  | 開催日        | 日数 | 備考                        |
|---|--------------------------|------------------------------|-------------|---|------------|----|---------------------------|
| 1 | 令和元年度浅<br>口市教職員全<br>員研修会 | 保育園・幼稚<br>園・こども園・<br>小学校・中学校 | 教職員         | 悉皆・公立<br>希望・私立<br>学校評議<br>員、保護<br>者、地域住<br>民等 | R 元. 8. 6  | 1  | 200 人                     |
| 2 | 令和元年度合<br>同若手教員研<br>修会   | 小学校・中学校                      | 若手教職員<br>等  | 希望者   | R 元. 8. 2  | 1  | 市・井原市・里<br>庄町・矢掛町・<br>早島町 |
| 3 | 園小接続研修<br>会              | 保育園・幼稚<br>園・こども園・<br>小学校     | 各校園の代<br>表者 | —   | R 元. 7. 26 | 1  | 17 人                      |

|   |                  |                  |        |     |   |        |                         |
|---|------------------|------------------|--------|-----|---|--------|-------------------------|
| 4 | 公開保育研修           | 保育園・幼稚園・こども園・小学校 | 各校園の職員 | 希望者 | R元.7.3<br>R元.7.5<br>R元.7.11<br>R元.11.1<br>R元.11.8 | 各<br>1 | 46人<br>(私立保育園、こども園含む)   |
| 5 | 特別支援研修           | 保育園・幼稚園・こども園     | 各園の職員  | 希望者 | R元.6.14<br>R元.8.27<br>R元.9.10<br>R元.11.12         | 4      | 49人<br>(私立保育園、こども園含む)   |
| 6 | 食物アレルギー研修会       | 保育園・幼稚園・こども園・小学校 | 各校園の職員 | 希望者 | R元.9.5  | 1      | 55人<br>(私立保育園、こども園含む)   |
| 7 | 体育指導研修           | 保育園・幼稚園・こども園     | 各園の職員  | 希望者 | R2.2.7  | 1      | 31人<br>(私立保育園、こども園含む)   |
| 8 | 経験別研修<br>(5年目まで) | 保育園・幼稚園・こども園     | 各園の職員  | 希望者 | R2.3.5  | 1      | 新型コロナウイルス感染症拡大予防の観点から中止 |



【資料3】 令和元年度 教育委員会関係施設等の利用者数等一覧

◇平成31年4月1日～令和2年3月31日

| 所管課・室 | 施設名           | 利用者数    | 備考                       |
|-------|---------------|---------|--------------------------|
| 生涯学習課 | 中央公民館         | 35,020人 |                          |
|       | 鴨方図書館         | 23,012人 | 蔵書数 140,372冊             |
|       | 天草公園          | 67,576人 |                          |
|       | ふるさとかもがたプラザ   | 25,838人 |                          |
|       | 鴨方B&G海洋センター   | 11,098人 |                          |
| 文化振興課 | 岡山天文博物館       | 18,836人 | 2/27より臨時休館               |
|       | かもがた町家公園      | 31,375人 | 伝承館:1,439人<br>2/27より臨時休館 |
|       | 阿藤伯海記念公園      | 2,150人  | 2/27より臨時休館               |
| 金光分室  | 金光公民館         | 33,884人 |                          |
|       | 金光さつき図書館      | 11,645人 | 蔵書数 57,571冊              |
|       | 遙照山総合公園       | 4,484人  |                          |
|       | 金光駅西公園        | 16,898人 |                          |
|       | 金光スポーツ公園      | 21,283人 |                          |
| 寄島分室  | 寄島公民館         | 2,054人  |                          |
|       | 寄島図書館         | 5,311人  | 蔵書数 24,567冊              |
|       | ふれあい交流館サンパレア  | 14,089人 |                          |
|       | 寄島B&G海洋センター   | 15,753人 |                          |
|       | 三ツ山スポーツ公園     | 42,018人 |                          |
|       | 寄島コミュニティーセンター | 589人    |                          |
|       | 寄島運動場         | 4,083人  |                          |
|       | 寄島東体育館        | 5,214人  |                          |
|       | 寄島武道館         | 7,744人  |                          |
|       | 寄島テニスコート      | 3,126人  |                          |
|       | フットサル場        | 11,946人 |                          |
|       | 寄島東公民館        | 4,024人  |                          |

【資料4】 令和元年度 生涯学習・社会教育事業及び公民館事業の実績

【生涯学習課及び分室】

| 事業名      |                             | 期間回数  | 対象         | 事業内容                       | 開催日・実績・内容等<br>*：新型コロナウイルス感染拡大予防の観点から中止   |
|----------|-----------------------------|-------|------------|----------------------------|--|
| 生涯学習推進事業 | 漢字検定                        | 年3回   | 市民一般       | 日本漢字能力検定協会準会場              | 6/29 40人<br>10/26 26人<br>2/8 16人<br>金光公民館にて実施  |
|          | 市民学級                        | 年7回   | 市民一般       | 料理・工芸・教養・運動等               | 5月 「開講式・人生100歳時代を素敵に生きるエレガンスマナーとハッピーコミュニケーション術」<br>7月 「桃コンポート」<br>8月 音楽鑑賞「懐かしの青春時代へタイムスリップ」<br>10月 「簡単ストレッチ&エアロビクス」<br>11月 視察研修「勝山町並保存地区・神庭の滝 散策」<br>12月 「クリスマス料理」<br>2月 ちぎり絵「おひなさま飾り」<br>計93人 |
|          | 老人大学（金光、寄島地区）<br>天草学級（鴨方地区） | 年7回程度 | 概ね65歳以上の市民 | 趣味、教養、健康体操、レクリエーションなど      | 金光39人、鴨方82人、寄島80人<br>各公民館7回程度のバラエティに富んだ講座を開催   |
| 家庭教育関係事業 | 家庭教育支援事業「親力アップ！子育ていきいき塾」    |       | 保護者<br>教職員 | 子育てやしつけなど家庭教育の在り方を見つめ直す研修会 | 学童期子育て講座・就学時健診等を利用した子育て講座<br>市内6小学校にて実施  |
|          | 家庭教育学級                      | 年3回   | 幼・小とその保護者  | 親子ふれあい事業                   | 8/2 ウミホテルを見に行こう<br>10/26 夢ケーキ<br>11/3 ふれあい移動動物園  |
| 青少年育成事業  | 成人式                         | 年1回   | 新成人        | 式典<br>実行委員会による立食パーティ       | 1/12 ふれあい交流館サンパレア<br>対象者339人 出席者数242人  |

|          |                            |             |                                    |                                      |   |
|----------|----------------------------|-------------|------------------------------------|--------------------------------------|---|
|          | 浅口市青少年育成活動協議会研修会           | 年1回         | 教職員<br>PTA<br>警察<br>協議会委員<br>指導員 等 | 親や地域の青少年に携わる大人に対して、現代社会における課題についての研修 | (3/14*)<br>・鴨方空手スポーツ少年団 演武披露<br>・明るい家庭づくり作文入賞者発表 7人<br>・講演「子どものゲーム依存・ネット依存から考える、居場所づくりと具体的対策」<br>講師：NPO法人あかね<br>代表 中山 遼 氏   |
|          | 子ども週末体験活動<br>(放課後子供教室推進事業) | 年間週末        | 幼・小・中                              | 体験活動                                 | ウィークエンドわくどき体験<br>中央公民館 7講座 計120人<br>※文化庁補助 367千円<br>金光さつきっ子教室<br>金光公民館 5講座 計94人<br>三つ山っ子教室<br>寄島公民館 3講座 計47人<br>※国県補助 110千円 |
|          | 夏GAKUサプリ                   | 8月<br>3公民館  | 小・中学生                              | 学習講座                                 | 中央公民館<br>4日間 30教室 計864人<br>金光公民館<br>4日間 12教室 計385人<br>寄島公民館<br>4日間 5教室 計80人   |
|          | 少年少女合唱団<br>ひまわり            | 年間          | 市内小学生                              | 月2回                                  | 団員17人<br>毎月第1・3日曜日 10:00～12:00<br>浅口音楽フェスティバルをはじめ、年間3回程度発表会に出演<br>第14回ひまわりコンサート開催   |
|          | 浅口市青少年育成指導員連絡協議会           | 年間          | 指導員                                | 定例補導・特別補導・列車補導                       | 定例補導：月3回<br>特別補導：年5回<br>列車補導：年6回  |
| 人権教育推進事業 | 人権教育指導者養成講座                | 年7回         | 受講申込者                              | 講義・視察研修                              | 6月開講式、12月閉講式<br>月1回 人権問題の正しい知識と理解等について学習<br>10月視察研修(常福寺・渋染一揆資料館)<br>計87人  |
|          | PTA人権教育研修会                 | 小・中学校各1回    | PTA会員                              | 講演会                                  | 市内7小学校、3中学校においてPTA対象に実施(児童・生徒の参加校あり)  |
|          | 幼稚園・こども園PTA人権教育研修会         | 幼稚園・こども園各1回 | PTA会員                              | ワークショップ                              | 各園90%以上の出席。人権教育推進協議会委員のサポーターと共に小グループ学習。<br>10月 六条院こども園  |

|          |                    |             |          |                         |  |
|----------|--------------------|-------------|----------|-------------------------|--|
|          |                    |             |          |                         | 11月 寄島こども園・鴨方西幼稚園<br>1月 金光幼稚園・鴨方東幼稚園           |
| 学社連携     | 地域学校協働本部事業         | 年間          | 市内幼・小・中  | 学校からの要請に応じて支援者の派遣       | 各学校からの要請に応じて支援者を派遣                             |
| スポーツ振興事業 | 総合型地域スポーツクラブ育成支援事業 | 通年          | 市民一般     |                         | NPO 法人あさくちスポーツクラブの活動支援<br>入会の受付事務及び各教室の参加受付窓口等 |
|          | スポーツ少年団育成支援事業      | 通年          | スポーツ少年団  | 4月入団式<br>12月スポーツテスト交流大会 | 入団式及びスポーツテスト交流大会を通じて、団員及び指導者相互の親睦を図る           |
|          | 市民体育祭              | 5・9・10月     | 市民一般     | 旧町毎に実施                  | 金光大会 約1,600人<br>鴨方大会 約2,000人<br>寄島大会 約300人     |
|          | 浅口市マラソン大会          | 12月<br>1回   | 市民一般     |                         | 12/8 1,093人                                    |
|          | ナイターソフトボール大会       | 5・6月        | 市民一般     |                         | 8チーム 約120人                                     |
|          | リレーソフトボール大会        | 7月<br>1回    | 市民一般     |                         | 7/3 参加チームのリレーにより長時間の試合を行う                      |
|          | 体力テスト交歓大会          | 12月<br>1回   | スポーツ少年団員 |                         | 77人  |
|          | アクアビクス教室(寄島)       | 6月より<br>10回 | 大人       | アクアビクス                  | 16人  |
|          | ナイターペタンク大会         | 7月<br>1回    | 市民一般     | ペタンク                    | 7/13 32チーム 計67人                                |
|          | フットサル大会            | 5・11月       | 大人、親子    | フットサルの勝抜き大会             | 春大会10チーム 計133人<br>秋大会10チーム 計115人               |
|          | アクアビクス教室(鴨方)       | 6~8月<br>12回 | 大人       | アクアビクス                  | 19人  |
|          | 幼児水泳教室             | 6・7月<br>5回  | 5・6歳児    | 5・6歳児対象の水泳教室            | 21人  |
|          | 児童水泳教室             | 6・7月<br>5回  | 児童       | 水泳が苦手な子向け               | 91人  |
|          | 水泳指導者養成教室          | 6月<br>1回    | 大人       | 児童水泳教室講師育成              | 9人   |

【公民館講座】

| 事業名      |                     | 期間・回数              | 対象                   | 開催日・実績・内容等                              |
|----------|---------------------|--------------------|----------------------|---|
| 浅口市中央公民館 | ゼロから始める暮らしのペン・筆ペン習字 | 第2・4土曜日            | 市内在住<br>市内在勤<br>市内在学 | 受講生18人 ペン・筆ペン習字を基礎から学ぶ                  |
|          | 楽しい中国語              | 毎週日曜日              |                      | 受講生4人 日常会話の基礎や中国の習慣などを学ぶ                |
|          | 楽しい陶芸               | 第4火曜日              |                      | 受講生10人 土の手触りを楽しみながら器などを作る               |
|          | 基礎から学べる詩吟           | 第1・3火曜日            |                      | 受講生11人 姿勢や発声を学びながら詩歌吟詠のすばらしさを体験する       |
|          | やさしい水墨画             | 第1・3金曜日            |                      | 受講生10人 構図の基本や墨の濃淡など基本技術から作品製作までを学ぶ      |
|          | やさしい実用書道            | 第2・4日曜日            |                      | 受講生6人 かい書、行書の基本を学習し、書に親しむ心を大切に、書く喜びを楽しむ |
|          | 楽しい韓国語              | 毎週水曜日              |                      | 受講生5人 読み・書き・話すといったコミュニケーション全般を基礎から学ぶ    |
|          | 手打ちそば入門             | 第2・4日曜日            |                      | 受講生15人 コネ・延ばし・そば切りなどの行程を学ぶ              |
| 金光公民館    | 庭木の手入れ入門            | 第4土曜日              | 市内在住<br>市内在勤<br>市内在学 | 受講生20人 剪定の仕方、農薬の使い方を学び丸山公園などでの実施講習      |
|          | 絵手紙入門               | 第4木曜日              |                      | 受講生11人 初心者の方から自分の個性を生かした作品づくり           |
|          | 英会話入門               | 第2・4火曜日            |                      | 受講生21人 初歩からの英会話を学ぶ                      |
|          | 男の料理入門              | 第2日曜日              |                      | 受講生15人 ご飯の炊き方から味噌汁、煮物の料理までを学ぶ           |
|          | 木工入門                | 第2・4金曜日<br>第2・4土曜日 |                      | 受講生8人 お皿やお盆、いろいろな作品にチャレンジ               |
|          | お菓子作り入門             | 第4土曜日              |                      | 受講生6人 ちょっとした工夫でカロリー控えめのお菓子づくり           |
|          | 簡単ランチとスイーツ入門        | 第4日曜日              |                      | 受講生22人 簡単なランチとスイーツの作り方を学ぶ               |

|           |               |          |                          |   |
|-----------|---------------|----------|--------------------------|---|
|           | アロマのある暮らし     | 第2 土曜日   |                          | 受講生 12 人 アロマを生活の中に取り入れて活用する方法を楽しみながら学ぶ    |
|           | バランスボールエクササイズ | 第3 木曜日   |                          | 受講生 23 人 バランスボールを使って楽しくエクササイズをして、健康増進に努める |
| 金光公民館短期講座 | はじめてのピラティス    | 1 回      | 市 内<br>在 住<br>在 勤<br>在 学 | 4/20 受講生 20 人                             |
|           | 気軽に写真生活       | 1 回      |                          | 7/21 受講生 15 人                             |
|           | 秋の苔玉をつくろう     | 1 回      |                          | 10/26 受講生 18 人                            |
|           | 干支の木目込みづくり    | 1 回      |                          | 12/1 受講生 13 人                             |
|           | 年末恒例！年越しそば打ち  | 1 回      |                          | 12/27 受講生 18 人                            |
|           | 金光おこわを作ろう     | 1 回      |                          | (3/5*) 受講生 20 人                           |
| 寄島公民館     | ガーデニング        | 第3 金曜日   | 市 内<br>在 住<br>在 勤<br>在 学 | 受講生 13 人                                  |
|           | ヨガ            | 第2 水曜日   |                          | 受講生 26 人                                  |
|           | 手話            | 第2・4 木曜日 |                          | 受講生 18 人                                  |
|           | 和太鼓           | 第2・4 水曜日 |                          | 受講生 7 人                                   |

【文化振興課及び分室】

| 事業名       |                    | 期間回数 | 対象          | 事業内容                  | 開催日・実績・内容等<br>*：新型コロナウイルス感染拡大予防の観点から中止  |
|-----------|--------------------|------|-------------|-----------------------|---|
| 文化・芸術関係事業 | 文化財講座              | 年3回  | 市民一般        | 文化財を通じて地域の歴史や文化について学ぶ | 9/14「緑のアッケシソウを楽しむ会」<br>21人<br>11/9「浅口市の中世山城跡」93人<br>2/15「土器の胎土分析から何がわかるのか」30人                             |
|           | 古文書同好会             | 年10回 | 市民一般        | 近世、近代の興味ある史料にふれる      | 第2日曜日13:30～ 11人   |
|           | 総合文化祭              | 年1回  | 一般          | 市民による芸術文化の発表          | 10/19・20（寄島は10/26・27）<br>金光会場 展示発表・芸能発表<br>約800人来場<br>鴨方会場 展示発表<br>約1,400人来場<br>寄島会場 展示発表・芸能発表<br>約400人来場 |
|           | 金光遙照太鼓伝承教室         | 年間   | 市内小・中学生、高校生 | 郷土の文化伝承               | 5～3月の間、毎週火曜日の夜を中心に活動をした。第18回金光キッズフェスティバルへ出演<br>受講者数29人  |
|           | 金光キッズフェスティバル       | 年1回  | 金光地区園児小・中学生 | 学校・公民館・地域での学習成果の発表    | 12/15 金光公民館大ホール・各部屋で舞台の部15団体、展示の部21団体が出演・展示し、6つの体験コーナーなど多くの来館者（約1,200人）があった。                              |
| 国際交流事業    | 青少年海外派遣事業（オーストラリア） | 年1回  | 市内青少年       | 姉妹都市への青少年の派遣          | 7/27～8/7 中学生14人 引率2人を派遣。ティーツリーガリー市ほか  |
|           | 友好訪問団受入事業（中国）      | 年1回  |             | 友好提携都市の行政訪問団の受入       | 12/16 宜春市人民政府代表団6人を受入。京都大学岡山天文台、市内企業等を視察  |
|           | 中学生英語スピーチコンテスト     | 年1回  | 市内在住在学中中学生  | 中学生の英語スピーチコンテスト       | 11/8 創作の部 7組9人<br>暗唱の部 13組19人<br>計 20組28人が出場  |

|           |                                     |                     |         |                                    |  |
|-----------|-------------------------------------|---------------------|---------|------------------------------------|--|
|           | 初級英会話講座                             | 月1回                 | 市内在住小学生 | 小学5、6年生向けの英会話講座                    | 6/12、7/10、8/28、9/11、10/9、11/13<br>12/11、1/8、2/12 (3/11*)<br>各回約20人、計約180人                      |
| 岡山天文博物館事業 | クリスマスプラネタリウム                        | 年1回                 | 一般      | クリスマスソングを聴きながら、冬の星空を紹介する           | 12/22 35人  |
|           | こども天文クラブ                            | 年8回                 | 小学4～6年生 | 年間を通して天文・宇宙についての基礎知識の習得を目指すクラブ活動   | 6/23、7/14、8/3、9/7、10/5、12/1、1/5<br>(3/21*)<br>クラブ員 14人   |
|           | 188cm反射望遠鏡市民向け観望会                   | 年2回                 | 一般      | 188cm反射望遠鏡を使った市民向け観望会              | 10/26 (3/21*) 市内在住者対象<br>計8人   |
|           | ちびっこ<br>ぷらねたりうむ                     | 毎月2回<br>水曜日<br>と土曜日 | 乳幼児と保護者 | こども向けプラネタリウム投映とお話会。投映中も出入り自由       | 毎月水曜日と土曜日に各1回、<br>計21回開催(4月～2月(3月*))。<br>計325人   |
|           | かがく広場                               | 年4回                 | 小学生     | 身近なものを使った実験や工作を通して科学の不思議を学ぶ。       | 6/16「カメラ作り～光と虫メガネの役割を考える」<br>10/27「〇〇どっかん！びっくり爆発実験」<br>12/1「月と太陽と地球と」<br>1/26「石灰石で遊ぼう」<br>計69人 |
|           | 望遠鏡を作ろう！                            | 年1回                 | 一般      | 望遠鏡キットを使って望遠鏡作り                    | 7/21 31人   |
|           | 七夕企画「ほんの少し星に近いところからあなたの伝えたい想いを叶えます」 | 年1回                 | 一般      | メッセージを預かって星のパワーを込め、七夕に間に合うように郵送する。 | 7/2～8/4 計43人   |
|           | 君も望遠鏡博士になろう！～188cm&せいめい望遠鏡見学ツアー～    | 月3回程度・8月から開始        | 一般      | 天文台ドーム内でのガイド付き見学ツアー                | 8月 154人、9月 60人、10月 22人<br>11月 29人、12月 41人、1月 32人<br>2月 130人、(3月*) 計468人                        |
|           | 天文台のまちあさくちPR事業                      | 4月～                 | 一般      | スマホやタブレットを使って楽しむ展示                 | バーチャルで3.8m新望遠鏡と天文台の操作を楽しめる展示。<br>既存展示の説明をWebコンテンツで見られる展示                                       |



|              |     |     |                                      |   |
|--------------|-----|-----|--------------------------------------|---|
|              | 4月～ | 一般  | タッチパネル式で天文クイズや宇宙旅行を体験                | 初級から上級までコースを選んでクイズに挑戦<br>惑星めぐりや宇宙の果てまで、好きな宇宙旅行が楽しめる                 |
|              | 4月～ | 一般  | 定点カメラを通して3.8m新望遠鏡を観察。                | ツアーに参加できない来館者がモニターを通じてドーム内の様子を見ることが出来る                              |
|              | 4月～ | 一般  | 大型モニターによる展示                          | 液晶パネル4枚を組み合わせたマルチスクリーンシステムにタッチパネルを搭載し、触って遊べるコンテンツ。                  |
|              | 年3回 | 一般  | 望遠鏡の使い方の説明<br>季節の星座の観望               | 8/10「夏の観望会」 26人<br>12/14「冬の観望会」 22人<br>12/26「部分日食観望会」天候不良のため中止 計48人 |
| 学校連携事業       | 年2回 | 中学生 | 中学校と連携し、京都大学せいめい望遠鏡の見学および博物館で体験実習を実施 | 12/6 35人  |
|              |     | 大学生 | 岡山理科大学博物館実習                          | 8/23～28 (26は休館日) 5人   |
| こども祭り        | 年2回 | 一般  | 家族やこども向けの工作やイベントを実施                  | 8/24・25 計510人<br>1/12・13 計489人                                      |
| プラネタリウムコンサート | 年1回 | 一般  | 星空解説と生演奏                             | (3/15*)   |
| 展示企画展        | 年1回 | 一般  | 大西浩次星景写真展<br>「宇宙を見る眼～天文台のある星空～」      | H31/3/15～R元/5/19 約4,000人  |
|              | 年1回 | 一般  | 天体写真展「岡山アストロクラブ 星降る空へようこそ2020」       | R2/3/27～5/下旬予定  |
| 講演会          | 年3回 | 一般  | 宇宙☆自然講座                              | 11/2「シェイクスピアの見た夜空、魅せた夜空」 30人<br>(3/1「第二の地球を探せ～生命を育める惑星とは」*)         |
|              |     | 一般  | 天体写真入門講座                             | (3/28*)   |

|            |                   |     |                      |                                  |  |
|------------|-------------------|-----|----------------------|----------------------------------|--|
| かもがた町家公園事業 | 町家塾               | 年間  | 市内小学<br>1～6年生        | 郷土の文化伝承                          | 6/1 端午の節句（柏餅づくり） 74人<br>6/29 真田組み・昔話 33人<br>7/27 町家の鋳造体験 36人<br>8/10 七夕会（短冊書き、素麺流し）<br>101人<br>9/14 ムクロジとハスの葉の不思議 24人<br>10/5 火起こしと勾玉作り 38人<br>11/9 神楽にふれよう 62人<br>12/7 ふしだんごとせんべい作り 37人<br>1/25 七草がゆを食べよう 70人<br>2/15 日本一のストロー作り 30人<br>(3/7 雛祭り（よもぎ団子作り）＊) |
|            | 町家公園茶会            | 年3回 | 一般                   | かもがた町家管理組<br>合文化部による茶会           | 6/30 250人<br>9/14 観月茶会 266人<br>(3/1＊)  |
|            | 昔の道具展             | 年1回 | 一般                   | 昔の道具を展示                          | 5/3～5/5 計275人  |
|            | 昔体験               | 年1回 | 一般                   | 子どもたちを対象とし<br>た昔体験               | 5/3 せんべい作り・なわなない・<br>おかご乗り体験・ねこ車体験<br>210人<br>5/4 きな粉作り・火起こし体験と<br>竹筒炊飯 105人<br>5/5 ばち団子作り・火起こし・おかご乗<br>り体験 110人<br>5/3～5/5 昔の道具展&道具当て<br>クイズ 275人<br>琴の演奏体験 104人<br>囲碁の体験 19人   |
|            | まちや映画会            | 年8回 | 幼児、小学<br>生とその保<br>護者 | 幼児、小学生とその保護<br>者を対象とした昔話の映<br>画会 | 7/7 25人、7/14 8人、7/21 23人<br>7/28 8人、8/4 16人、8/7 16人<br>8/21 12人、8/28 2人  |
|            | まちや寄席             | 年2回 | 児童、一般                | 岡山大学落語研究会<br>等による寄席              | 7/15 児童対象 43人<br>2/8 一般対象 57人  |
|            | 町家の怪談ナイト          | 年1回 | 一般                   | 夏の夜に聞く怖い話<br>の朗読会                | 8/10 54人   |
|            | おせらの折紙とむ<br>かしばなし | 年4回 | 一般                   | 大人向けの折紙教室<br>と昔話を語る会             | 6/5 20人、9/11 5人、12/4 21人<br>(3/11＊)  |

|          |                  |     |     |                                  |  |
|----------|------------------|-----|-----|----------------------------------|--|
|          | お茶の点て方体験         | 年1回 | 一般  | かもがた町家管理組合文化部による気軽に参加できるお茶の点て方体験 | 11/10 9人   |
|          | 町家カフェ焙煎体験        | 年1回 | 一般  | 元浜倉庫焙煎所寄島の方を講師に迎え、町家で珈琲の焙煎体験     | 11/17 11人  |
|          | 投扇興体験            | 年1回 | 一般  | 江戸時代の遊びである投扇興の体験講座               | 11/3 42人   |
|          | 季節の行事企画展         | 年間  | 一般  | 節句等の伝統的年中行事の企画展示                 | 4～6月 五月人形展示<br>年末年始 門松・正月飾り<br>2～3月 雛人形展示                |
|          | とんど焼き体験          | 年1回 | 一般  | 伝統行事であるとんど焼き体験                   | 1/11 150人  |
|          | 町家でむかしむかし        | 年1回 | 一般  | 地域に伝わる昔話を聞き、歴史や伝統文化について享受する      | (3/22*)  |
|          | 町家スプリングコンサート     | 年1回 | 一般  | 町家で聴くコンサート                       | (3/20 町家でちくわ笛コンサート*)                                     |
| 阿藤伯海公園事業 | 所蔵作品展            | 年間  | 一般  | 阿藤伯海先生等の資料展示                     | 阿藤伯海先生や郷土先人に関する資料の常設展示                                   |
|          | 阿藤公園茶会           | 年1回 | 一般  | 大賀蓮の開花にあわせた茶会                    | 7/28 蓮見茶会 108人   |
|          | 論語かるた大会          | 年1回 | 小学生 | 小学生対象のかるた大会                      | 2/1 15人  |
| 資料館事業    | 鴨方郷土資料館          | 年間  | 一般  | 郷土資料の常設展示                        | 郷土先人の絵画資料、考古資料、麦稗真田や製麺製造関連の民俗資料の展示                       |
|          |                  | 年1回 | 一般  | 企画展<br>阿藤伯海記念公園での出張展示            | 2/22～3/22 伯海と秀一郎～二人の阿藤先生<br>(3/15 講演会「阿藤秀一郎とその時代の作家たち」*) |
|          | 金光歴史民俗資料館企画展・特別展 | 年1回 | 一般  | 郷土資料の特別展示                        | 10/19～12/15 書家 浅野 五牛IV                                   |
|          | 寄島郷土資料館          | 年間  | 一般  | 郷土資料の常設展示                        | 郷土先人の考古資料等の民俗資料展示  |

【資料5】 令和元年度 子ども・子育て支援事業の実績

| 事業名           |                   | 期間回数         | 対象        | 事業内容等  | 開催日・実績・内容等  |
|---------------|-------------------|--------------|-----------|--|---|
| 地域における子育て支援事業 | つどいの広場「のびっこ」      | 週4日          | 乳幼児とその保護者 | <p>鴨方公民館において遊びと交流の場を開設し、各種イベントの実施、子育て相談、情報提供等を行う。</p> <p>(開設場所)<br/>鴨方公民館</p> <p>(開設日)<br/>月・木・金・土曜日</p> <p>(開設時間)<br/>9時から17時</p> | <ul style="list-style-type: none"> <li>・のびっこタイム (計20回)</li> <li>・ベビーリトミック (計9回)</li> <li>・リトミック (計8回)</li> <li>・うたあそび (計9回)</li> <li>・カブラで遊ぼう (計2回)</li> <li>・わらべうた (計2回)</li> <li>・ベビーサイン (計2回)</li> <li>・ベビーマッサージ (計3回)</li> <li>・食育講座 (計1回)</li> <li>・大型紙芝居 (計4回)</li> <li>・救急救命講座 (計2回)</li> <li>・パパ&amp;ママ写真教室 (計2回)</li> <li>・はじめての音楽会 (計1回)</li> <li>・親育ち応援プログラム (計1回)</li> <li>・子育てルーム (計3回)</li> </ul> |
|               | 子育て支援のネットワークづくり事業 | つくし会<br>ひよこ会 | 月1回程度     | <p>鴨方町・寄島町在住就園前乳幼児と保護者</p> <p>金光町在住就園前乳幼児と保護者</p>  | <ul style="list-style-type: none"> <li>・乳幼児・保護者の交流を行う。</li> <li>・運動会ごっこ、バス遠足、クリスマス会等</li> </ul>   |