

令和4年 **3**月号 NO.192

広報 **あさくち**



4月8日公開の映画『とんび』市内でも撮影が行われました！



今月のピックアップ

新型コロナウイルス感染症関連情報／浅口市長選挙・浅口市議会議員選挙



ぜ ぜ たかひさ 瀬々敬久監督からのメッセージ

浅口市の皆様、撮影では大変お世話になりました。

金光町大谷地区を初めて訪れた時、懐かしさの中にも生き生きとした風情をものすごく感じました。



高度経済成長期から平成までの時代の変化を表す、映画の核を成すと言っていいほど重要な場所です。

また、青佐鼻海岸は、原作のテーマが色濃く描かれている重要なシーンで登場します。

浅口市のおかげで『とんび』は映画になれたと思っています。本当にありがとうございました。

瀬々敬久

地元住民の声

- 「普段は静かなまちですが、ロケ期間中には活気があふれました。映画を観た人にまち並みの味わい深さを知ってもらい、観光客が増えると嬉しいです」
- 「日頃関わる機会の少ない世代の地域住民同士で一緒に盛り上がり、まちがもっと好きになりました」

ロケ時に活躍☆地元グルメ

卵をたっぷり使ったカステラ生地の中にこしあんが入った「金光饅頭」。撮影合間のおやつや土産として好評でした。



※現在は市内3店舗で生産。

また、市内各飲食店の弁当も提供され、長期にわたる撮影をサポートしました。

映画公開後、地域や市では、特設パネル展や映画セット再現など様々なイベントを計画しています。

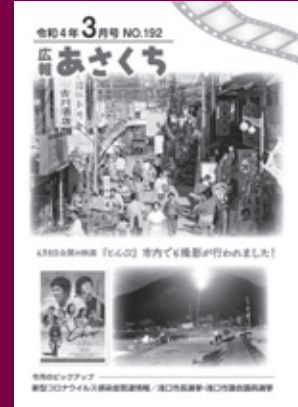
詳しくは、広報あさくちや市観光協会ホームページ等でお知らせします。お楽しみに！



市観光協会ホームページ

閩本庁産業振興課 ☎44-9035

目次 CONTENTS



今月の表紙

市内でも撮影が行われた、映画『とんび』がこの春に公開されます。

見慣れた景色がいったいどんなシーンで登場するのか、とても楽しみです！

詳しくは、本紙2～3ページをご覧ください。

4月8日全国ロードショー『とんび』

浅口市も映画のロケ地に!	2～3
新型コロナウイルス感染症関連情報	4～5
高齢者の肺炎球菌予防接種の費用を一部助成します!	6
浅口市長選挙・浅口市議会議員選挙	7
市人事行政の運営等の状況	8～9
あさくち情報ワイド	10～13
あさくち情報満載	14～23
としょかんだより	24
今月の星のたより	25
さわやかあいさつ!笑顔の源	26
休日当番医	26
今月の納税	26
住民の動き	26
健康づくり事業予定表	27
親子クラブ会員募集	28
我が家のアイドル	28

浅口市民憲章

いのち輝く、心豊かな生活に努めます
文化と歴史、自然を大切に守ります
平和を愛し、国際理解を深めます

浅口市も映画のロケ地に！

待望の初映画化となった、親子の絆を描く感涙の名作小説『とんび』（重松清著）。

令和2年11月から12月にかけて、岡山県内を中心に映画撮影が行われ、市内でも、金光町大谷地区と寄島町の青佐鼻海岸がロケ地になりました。



★金光町^{おおたに}大谷地区

江戸時代から現代までの建造物が混在し、ノスタルジックな景観が魅力的な大谷地区。

どこか懐かしいその雰囲気は監督の目に留まり、主人公「ヤス」の住むまちとして、昭和30年代の活気あふれる商店街が再現されました。

約1か月間の撮影では、実際の民家・店舗の活用やエキストラ参加など、地元住民も全面的に協力しました。

★寄島町^{おおさばな}青佐鼻海岸

瀬戸内海国立公園に隣接し、夏季には海水浴客等で賑わう青佐鼻海岸。本作では複数の海が登場しますが、その中でも特に、涙なしでは見ることができない感動的なシーンの舞台となっています。



～作品概要～



●あらすじ

日本一不器用な男・ヤスは、愛する妻・美佐子の妊娠に上手く喜びを表せない。幼いころに両親と離別したヤスにとって“家族”は何よりの憧れだった。時は昭和37年、瀬戸内海に面した備後市。アキラと名付けた息子のためにも、運送業者で懸命に働くヤス。だが、ようやく手にした幸せは、妻の事故死によって打ち碎かれる。悲しみに沈むヤスだったが、人情に厚い町の人々に叱咤激励され、彼らの暖かな手を借りてアキラを育ててゆく。そんなある日、誰も語ろうとしない母の死の真相を知りたがるアキラに、ヤスは大きな嘘をついた――。



Illustrated by
MASAKI TAKAHASHI
©2022『とんび』製作委員会



映画『とんび』
公式ホームページ

●キャスト

阿部 寛、北村匠海、杏、安田 顕、大島優子、濱田 岳、宇梶剛士、尾美としのり、吉岡睦雄、宇野祥平、木竜麻生、田中哲司、井之脇海、田辺桃子、豊原功補、嶋田久作、村上 淳、磨 赤兒、麻生久美子、薬師丸ひろ子

●原作：重松 清「とんび」（角川文庫刊）／監督：瀬々敬久

●4月8日（金）より、岡山県内はじめ全国約340の映画館で上映されます。

新型コロナウイルスワクチン追加(3回目)接種

■接種率

2回目接種を受けた18歳以上の市民のうち、**17.6%**の人が追加接種を終えています。

18～64歳：7.7% / 65歳以上：29.9%

■接種券の発送スケジュール

令和3年8月29日から10月2日までに2回目接種を受けた人に対し、追加(3回目)接種の接種券を次のとおり発送する予定です。2回目接種から6か月を経過した人にお送りします。接種券が届き次第、医療機関等に予約のうえ接種を受けてください。



2回目の接種日	追加(3回目)接種券の発送予定日
令和3年8月29日～9月4日	3月4日(金)
令和3年9月5日～9月11日	3月11日(金)
令和3年9月12日～9月18日	3月18日(金)
令和3年9月19日～9月25日	3月25日(金)
令和3年9月26日～10月2日	4月1日(金)



市ホームページ
「新型コロナウイルス
追加接種(3回目接種)」

※令和3年8月28日以前に2回目接種を受けた人には、すでに発送しています。

※発送予定日は変更することがあります。最新情報は市ホームページでご確認ください。

～感染予防対策を続けましょう～

3密を避け、マスクの着用、手指消毒や手洗いの励行、換気をお願いします。



健康推進課 (健康福祉センター内) ☎44-7114

最新情報を発信しています

市ホームページ
「新型コロナウイルス
感染症関連情報」



あさくちメール
e-asakuchi@xpressmail.jp
に空メールを送信。届いた
「配信登録変更」メール内の
URLにアクセスし、登録。



市公式LINE
LINEアプリで
「浅口市」を検索し、
友だち追加。



手続きはお済みですか？

住民税非課税世帯等に対する臨時特別給付金

- 対 象** ①令和3年12月10日時点で市に住民登録があり、世帯全員の令和3年度分の住民税が非課税の世帯（住民税非課税世帯）
②申請日において新型コロナウイルス感染症の影響を受けて家計が急変し、住民税非課税世帯と同等となった世帯（家計急変世帯）

支 給 額 1世帯あたり10万円

- 申 請 方 法** ①住民税非課税世帯：1月下旬に確認書を送付しています。
口座番号等に変更がないかを確認いただき、同封した返信用封筒により確認書を返送してください。
②家計急変世帯：申請については、下記の問い合わせ先までご連絡ください。

- 申 請 期 限** ①住民税非課税世帯：5月2日（月）まで
②家計急変世帯：9月30日（金）まで

閩住民税非課税世帯等に対する臨時特別給付金窓口（健康福祉センター内）
☎44-7240



新型コロナウイルスワクチン

追加(3回目)接種後の帰宅にかかるタクシー代を助成

対 象 追加(3回目)接種の接種券が届いた高齢者

[65歳以上の人（昭和33年4月1日以前生まれ）]
※令和4年度中に65歳に達する人を含む

助 成 額 上限 3,000円

医療機関等から、自宅までの帰り道（復路）に
タクシーを使った場合の運賃
※接種当日の乗車分に限りません。

期 間 9月30日(金)まで

※内容に変更がある場合は、市ホームページでお知らせします。

【助成と乗車の流れ】

- ①対象事業者に連絡し、タクシーを手配する。
※助成対象の事業者かどうか、確認のうえ予約をしてください。
- ②タクシー乗車時に運転手に接種済証を提示する。
- ③運転手から渡される用紙に、氏名・生年月日・接種券番号等を記入する。
※運賃が上限の3,000円を超える場合は、降車時に差額をお支払いください。

閩高齢者支援課（健康福祉センター内）☎44-7113



＜助成対象の事業者＞

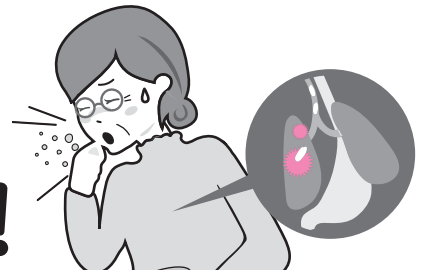
浅口交通 ☎0120-32-6666
鴨方タクシー ☎0120-39-6661
金光タクシー ☎0120-39-4404
寄島タクシー ☎0120-21-4405

【介護タクシー・福祉タクシー】

※恵介護サービス ☎0120-620-803
※リバーフィールド ☎0120-37-0022

※介護タクシーや福祉タクシーの利用を希望する場合は、希望日の数日前に必ず連絡し、事業者と打ち合わせをしてください。また、事業者によって利用要件が異なります。
※介助料など運賃以外の料金は、助成対象に含まれません。

高齢者の 肺炎球菌予防接種の 費用を一部助成します！



【対象者】

市に住所があり、過去に23価肺炎球菌ワクチンを接種したことがなく、次の①か②に該当する人

- ①令和4年度中に、65歳、70歳、75歳、80歳、85歳、90歳、95歳、100歳になる人
(次の「令和4年度の助成対象年齢」の表をご確認ください)
- ②接種日に満60歳以上65歳未満で、心臓・腎臓・呼吸器またはヒト免疫不全ウイルスによる免疫の機能に障害を有する人 (該当の障害単独で身体障害者手帳1級程度)

●令和4年度の助成対象年齢

対象年齢	生年月日
65歳	昭和32年4月2日～昭和33年4月1日生
70歳	昭和27年4月2日～昭和28年4月1日生
75歳	昭和22年4月2日～昭和23年4月1日生
80歳	昭和17年4月2日～昭和18年4月1日生
85歳	昭和12年4月2日～昭和13年4月1日生
90歳	昭和7年4月2日～昭和8年4月1日生
95歳	昭和2年4月2日～昭和3年4月1日生
100歳	大正11年4月2日～大正12年4月1日生



【実施期間】 令和4年4月1日(金)～令和5年3月31日(金)

【接種料金】 3,000円(自己負担金) ※市の助成額は5,657円

生活保護世帯の人は、事前申請により自己負担金を免除します。接種券をお持ちのうえ、問い合わせ先または金光・寄島各総合支所で申請してください。

【接種回数】 接種対象年度に1回のみ

【接種方法】 対象者①：予防接種券(3月末送付)と本人確認書類(健康保険証等)を医療機関へお持ちください。

対象者②：身体障害者手帳もしくは同等と認められる診断書、本人確認書類(健康保険証等)を医療機関へお持ちください。

【医療機関】 市内指定医療機関および県内協力医療機関

※必ず予約してください。

※県外の医療機関で接種する場合は全額自己負担になります。また、県外接種実施依頼書が必要になりますので、事前に健康推進課へお問い合わせください。

【注意点】

- 予防接種券が送付されている人でも、過去に23価肺炎球菌ワクチンを接種したことがある人は対象外です。
- 実施期間を過ぎると全額自己負担となります。
- 接種日に市民ではない場合、予防接種券は使用できません。
- 予防接種券を紛失した人は健康推進課までお問い合わせください。

固健康推進課(健康福祉センター内) ☎44-7114

浅口市長選挙・浅口市議会 議員選挙

浅口市選挙管理委員会事務局
(本庁総務課内) ☎44-7000



この選挙は、市民の皆さんの意思を市政に反映させるための最も大切な機会です。
有権者の皆さんは、候補者の政見を見極めて、自らの判断で清き一票を投じましょう。

告示日 4月10日(日) **投票日時** 4月17日(日) 7時~18時

投票できる人

市の選挙人名簿に登録されている人で、主な要件は次のとおりです。

年齢要件

平成16年4月18日(18日を含む)以前に生まれた人

住所要件

1月9日(9日を含む)までに市の住民基本台帳に登録された人で、4月9日時点で引き続き市内に住所を有している人。

※投票日までに市外に転出された人は、投票できません。

投票所入場券(ハガキ)

有権者には、4月上旬に投票所入場券ハガキを送ります。1枚のハガキの内側に、最大4人分の入場券があります。ハガキを開いてご確認ください。入場券は、個人ごとに切り取って、投票の際にお持ちください。なお、入場券を紛失しても投票できますので、詳しくは市選挙管理委員会へお問い合わせください。

期日前投票

投票日に投票所へ行くことができない人は、期日前投票ができます。

【期日前投票期間】

4月11日(月)~4月16日(土) 8時30分~20時

【期日前投票所】

- ・金光総合支所 1階会議室
- ・浅口市役所 1階会議室
- ・寄島総合支所 2階会議室

※お住まいの地域にかかわらず、市内3か所どの期日前投票所でも期日前投票ができます。

※4月17日(日)の投票日当日に投票する場合は、投票所入場券ハガキで指定された投票所以外では投票できません。

指定病院等における不在者投票

各都道府県選挙管理委員会が指定する病院、老人ホーム、身体障害者支援施設等に入院・入所中の人は、その施設でも不在者投票ができます。

手続きに時間がかかりますので、早めに市選挙管理委員会または施設へお問い合わせください。

郵便等による不在者投票

身体に一定程度の障害があるために、投票所に行くことができない人には、郵便等による不在者投票ができる制度があります。対象者は、次の①または②に該当する人です。

- ①身体障害者手帳または戦傷病者手帳に記載された傷病の程度が一定の級以上の人
- ②介護保険被保険者証の要介護度状態区分が「要介護5」の人

郵便等による不在者投票をしようとする人は、あらかじめ市選挙管理委員会に申請を行い「郵便等投票証明書」の交付を受けてください。また、投票用紙などの請求は4月13日(水)までにする必要がありますので、早めに手続きをしてください。

新型コロナウイルス感染症で療養等をしている場合の投票方法の特例

新型コロナウイルス感染症により外出自粛要請や隔離・停留の措置を受けている人は、一定の要件を満たすことにより郵便による投票ができる制度があります(特例郵便等投票)。

特例郵便等投票をしようとする人は、あらかじめ市選挙管理委員会に文書(請求書)により、投票用紙などの請求を行う必要があります。また、投票用紙などの請求は4月13日(水)までにする必要がありますので、早めに手続きをしてください。

開票 日時 4月17日(日) 20時~ 場所 天草公園体育館

(4)特殊勤務手当

(令和2年度決算)

職員全体に占める手当支給職員の割合	5.8%
支給対象職員1人当たりの平均支給年額	6,871円
手当の種類(手当数)	9種類
代表的な手当の名称	市税事務手当、動物等死体収容業務手当

(5)その他

(令和3年4月1日)

扶養手当	職員が扶養する家族に対する手当 配偶者・父母等：6,500円、子：10,000円
住居手当	賃貸：上限28,000円
通勤手当	自家用車などを使用した2km以上通勤者 2,000円～ 公共交通機関を使用する者 定期券等代金(上限55,000円)
管理職手当	役職により定額支給 理事・部長：66,400円 次長：56,600円 課長：49,300円 課長代理：40,600円 課長補佐：30,700円
管理職員特別勤務手当	勤務1回につき支給 週休日等に勤務した場合 部長級：6,000円 次長級：5,500円 課長級：5,000円 課長代理：4,500円 課長補佐：4,000円 週休日等以外の日の午前0時から午前5時までの間に勤務した場合 部長級：3,000円 次長級：2,750円 課長級：2,500円 課長代理：2,250円 課長補佐：2,000円
単身赴任手当	官署を異にする異動に伴い転居し、やむを得ない事情により同居していた配偶者と別居し、単身で生活することを常況とする職員に支給 月額：30,000円+(交通距離の区分に応じた加算額(上限70,000円))
地域手当	大阪市内に在勤する職員に支給 月額：(給料、管理職手当及び扶養手当の月額)×16/100

8. 特別職の報酬等の状況

区分	給料・報酬月額	期末手当(月分)		
		6月期	12月期	計
市長	880,000円	2.175月	2.175月	4.35月
副市長	720,000円	2.175月	2.175月	4.35月
教育長	640,000円	2.175月	2.175月	4.35月

区分	給料・報酬月額	期末手当(月分)		
		6月期	12月期	計
議長	470,000円	1.6月	1.7月	3.3月
副議長	430,000円	1.6月	1.7月	3.3月
議員	400,000円	1.6月	1.7月	3.3月

3 勤務時間その他の勤務条件の状況

1. 職員の勤務時間(標準的なもの：月曜日～金曜日)

(令和3年度)

勤務時間	8:30～17:15
休憩時間	12:00～13:00
1週間当たりの勤務時間	38時間45分

2. 年次有給休暇の平均取得状況

(令和2年1月1日～令和2年12月31日)

平均取得日数	10.3日
取得率	27.2%

*取得率は、取得日数÷付与日数により算出しています。

3. 育児休業等の取得状況

(令和2年度)

区分	育児休業取得者
男性職員	2人(1人)
女性職員	8人(6人)
計	10人(7人)

* () の数字は前年度からの取得者

4 職員の分限及び懲戒の状況

1. 分限処分の状況

(令和2年度)

区分	休職	免職	計
勤務実績が良くない場合	0人	0人	0人
心身の故障の場合	14人	0人	14人
職に必要な適格性を欠く場合	0人	0人	0人
刑事事件に関し起訴された場合	0人	0人	0人
計	14人	0人	14人

*同一の者が複数回にわたって分限処分を受けた場合は、重複して計上しています。

2. 懲戒処分の状況

(令和2年度)

区分	戒告	減給	停職	免職	計
被処分者数	0人	1人	0人	0人	1人

5 職員のサービスの状況

1. 職務専念義務免除の状況

(令和2年度)

承認件数	214件
------	------

*研修を受ける場合、厚生に関する計画の実施に参加するなどの場合は、承認を得ることにより、その職務に専念する義務が免除されます。

2. 営利企業等従事許可の状況

(令和2年度)

許可件数	23件
------	-----

6 人事評価の状況

人事評価制度に関する実施要領に基づき、「能力評価」・「業績評価」の2つの観点による評価を実施しています。

7 職員の退職管理の状況

浅口市職員の退職管理に関する規則に基づき、適正な退職管理に努めています。

8 職員の研修の状況

岡山県市町村職員研修センターおよび岡山県建設技術センター等が主催する各種研修に参加させています。

9 職員の福祉及び利益の保護の状況

1. 厚生制度の状況

職員健康診断を年2回実施しています。

その他岡山県市町村職員共済組合、岡山県市町村総合事務組合、公立学校共済組合岡山支部、岡山県教育職員互助組合に委託しています。

2. 公務災害補償制度の状況

(令和2年度)

区分	発生件数	事故の内容
公務災害	1件	廃棄物処理中の咽喉頭炎
通勤災害	1件	転倒による骨折、挫創

3. 勤務条件に関する措置の状況

(令和2年度)

職員勤務条件に関する措置の要求はありませんでした。

4. 不利益処分に関する審査請求の状況

(令和2年度)

職員の意に反する不利益処分に関する審査請求はありませんでした。

市人事行政の運営等の状況

「浅口市人事行政の運営等の状況の公表に関する条例」に基づき、次のとおり公表します。

問本庁総務課 ☎44-7000

1 職員の任免および職員数に関する状況

1. 職員採用の状況 (令和2年4月2日～令和3年4月1日)

区分	採用	退職	計
一般行政事務職	3人	1人	2人
建築技術職	1人	0人	1人
管理栄養士	1人	1人	0人
技能労務職	0人	1人	▲1人
合計	5人	3人	2人

※採用には、令和3年4月1日採用を含みます。

2. 職員数の推移 (各年4月1日)

区分	令和2年度	令和3年度
職員数	274人	276人
対前年	1人	2人

※職員数には教育長を含んでいません。

3. 部門別職員の状況

区分	職員数		対前年度 増減数	主な増減理由
	令和2年度	令和3年度		
一般行政部門(A)	175人	177人	2人	
議会	4人	4人	0人	
総務	65人	64人	▲1人	職員の配置換え
税務	15人	15人	0人	
農林水産	16人	16人	0人	
商工	3人	3人	0人	
土木	29人	30人	1人	職員の配置換え
民生	25人	27人	2人	業務の充実
衛生	18人	18人	0人	
特別行政部門(B)	68人	67人	▲1人	
教育	68人	67人	▲1人	職員の配置換え
消防	0人	0人	0人	
普通会計(A)+(B)	243人	244人	1人	
公営企業会計部門(C)	31人	32人	1人	
水道	5人	5人	0人	
下水道	11人	12人	1人	業務の充実
その他	15人	15人	0人	
合計 (A)+(B)+(C)	274人	276人	2人	

※職員数には教育長を含んでいません。

4. 職制上の段階ごとの職員数の状況 (令和3年4月1日)

段階	主事級	主任・ 係長級	主幹級	課長補 佐級	課長級	部長級	計
職員数	77人	64人	27人	58人	31人	10人	267人
構成比	29%	24%	10%	22%	11%	4%	100%

※段階の欄は、代表的な標準職務名です。

2 職員の給与の状況

1. 人件費の状況 (令和2年度普通会計決算)

住民基本台帳人口	33,965人
歳出額(A)	18,547,651千円
実質収支	1,097,792千円
人件費(B)	2,501,418千円
人件費率(B)/(A)	13.5%

※人件費は市長、議長などの給与、報酬を含みます。

2. 職員給与費の状況 (令和3年度一般会計予算)

職員数(A)	260人
給料	959,109千円
職員手当	156,684千円
期末・勤勉手当	382,388千円
計(B)	1,498,181千円
1人当たりの給与費(B)/(A)	5,762千円

※職員手当とは、扶養手当、通勤手当、時間外手当、管理職手当などの諸手当です。

3. 職員の平均給料月額および平均年齢の状況 (令和3年4月1日)

区分	平均給料月額	平均年齢
一般行政職	322,055円	42.1歳

4. 職員の初任給の状況 (令和3年4月1日)

区分	決定初任給	採用2年経過月額給料額
一般行政職	大学卒	182,200円
	高校卒	150,600円

5. 職員の経験年数別、学歴別平均給料月額の状況 (令和3年4月1日)

区分	10年			15年			20年		
	大学卒	高校卒	平均	大学卒	高校卒	平均	大学卒	高校卒	平均
一般行政職	259,360円	-	314,366円	314,366円	286,150円	367,659円	367,659円	325,400円	325,400円
	-	-	-	-	-	-	-	-	-

6. 一般行政職の給与水準

令和2年度ラスパイレス指数	99.3
---------------	------

※ラスパイレス指数とは、国家公務員の給与水準を100として比較した指数です。

7. 職員手当の状況

(1) 期末・勤勉手当

区分	支給割合(月分)			
	令和2年度		令和3年度	
	期末手当	勤勉手当	期末手当	勤勉手当
6月期	1.30月	0.95月	1.275月	0.95月
12月期	1.25月	0.95月	1.275月	0.95月
計	2.55月	1.90月	2.55月	1.90月

職制上の段階、職務の級等による加算措置 有

(2) 時間外勤務手当

令和2年度	総支給額	56,333千円
	職員1人当たりの支給年額	306千円

(3) 退職手当

(令和3年4月1日)

区分	支給割合(月分)	
	自己都合	勸奨・定年
勤続20年	19.6695月	24.586875月
勤続25年	28.0395月	33.27075月
勤続35年	39.7575月	47.709月
最高限度額	47.709月	47.709月
1人当たり平均支給額 (令和2年度)	8,052千円	

※支給割合は、岡山市県町村総合事務組合の規定によります。

3月27日（日）、4月3日（日） 転入・転出などの臨時窓口を開設します

引っ越しなどが多い年度末と年度始めの日曜日に、本庁市民課の窓口業務を行います。

マイナンバーカードに関する手続きもできます。

日 時 3月27日（日）、4月3日（日）

8時30分～17時15分

※マイナンバーカードに関する手続きは
9時～17時

場 所 本庁市民課

※金光・寄島各総合支所では臨時窓口業務を行いません。

【取扱業務】

転入・転出・転居届の受付、戸籍・住民票の交付、印鑑登録および印鑑登録証明書の交付、パスポートの交付、マイナンバーカードの手続き

※パスポート申請、保険・年金業務は取扱いできません。

【マイナンバーカードの手続きには予約を】

マイナンバーカードの受け取り、申請サポート、暗証番号の変更や再設定の手続きもできます。

本庁市民課に電話で予約をしてください。

予約期間

● 3月27日に手続きする場合

3月1日（火）～3月24日（木）

● 4月3日に手続きする場合

3月1日（火）～3月31日（木）

両日とも8時30分～17時15分

※土日・祝日を除く



本庁市民課 ☎44-9042

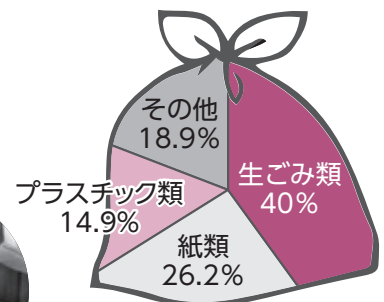
水切りで生ごみを減量しよう！

市ではごみの焼却処分を一部事務組合へ依頼しており、その量に応じて、毎年多くの費用（負担金）を支払っています。

費用削減のためにできる身近な取り組みは、燃えるごみの約40%を占める「生ごみの減量」です。生ごみの水分を絞るだけでも、大幅な減量につながります。

そこで、今年度、市内小学校4年生（複式学級の3年生も含む）に、「生ごみを捨てる前にどれくらい水分を絞れるか」という実験を各家庭で14日間行ってもらいました。

結果 絞った量の平均：1家庭当たり25cc／日
もし市内全家庭で取り組むと…



平成30年度 浅口市ごみ組成調査より

1年で約130 t 減量＝約200万円※の費用削減！

※令和2年度負担金の実績値に反映した場合の金額

～生ごみを減らすために～

- 野菜くずは水に濡らさない
- 濡れた生ごみはネットなどを使い、しっかりと水分を絞る
- 茶殻やコーヒーかすは乾燥させてから捨てる
- 家庭菜園の肥料にする
- 生ごみ処理機を使う



生ごみの減量は、焼却時の二酸化炭素の排出量を抑えることができ、環境負荷の低減にもつながります。水切りなどのご協力をお願いします。

本庁環境課 ☎44-9043

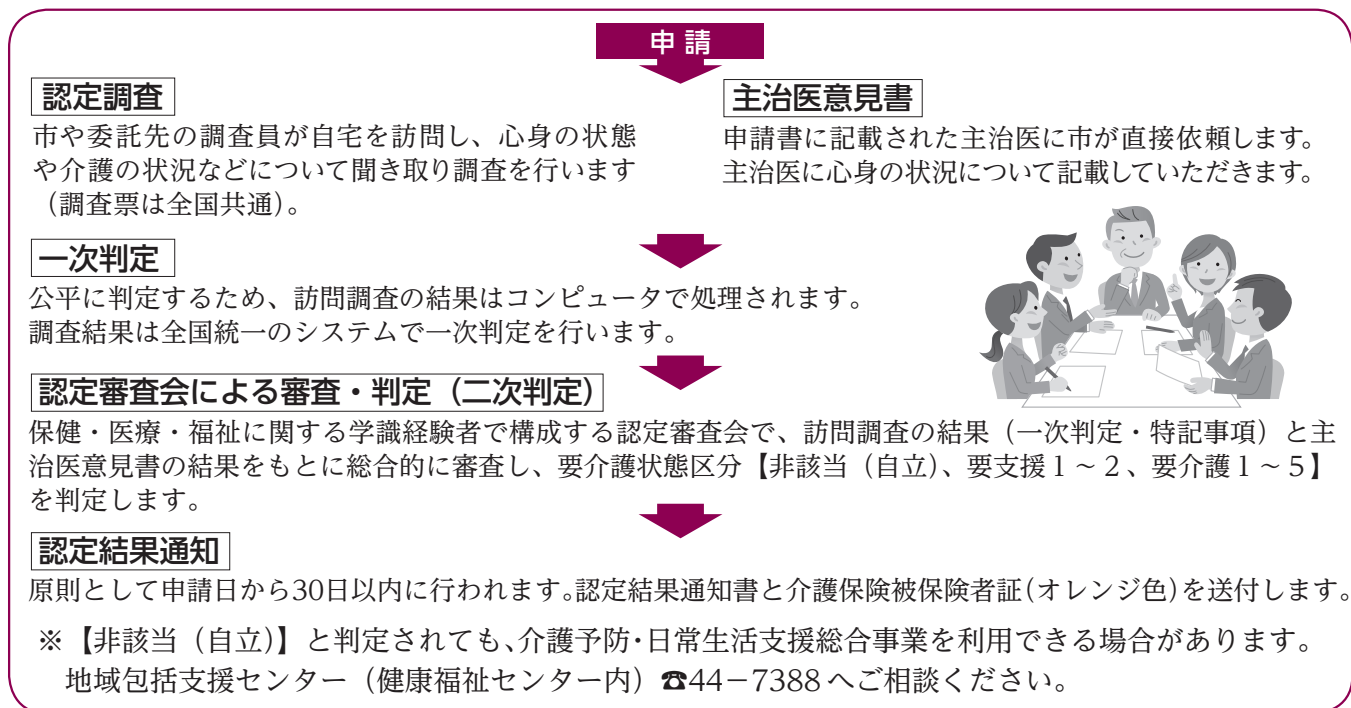
～介護保険 要介護認定はどのように行われているの？～

要介護認定は、介護サービスの必要度(どれ位、介護のサービスを行う必要があるか)を判断するものです。そのため、その方の病気の重さと要介護度の高さとは必ずしも一致しない場合があります。

要介護認定の判定は、訪問調査の結果と主治医意見書の記載内容等をもとに、保健・医療・福祉の学識経験者で構成される「介護認定審査会」で総合的に審査し、要介護状態区分(非該当(自立)、要支援1～2、要介護1～5)を判定しています。

また、調査・審査・判定に当たっては、公平性と客観性の観点から全国一律の基準が用いられています。

【申請から認定までの流れ】



岡高齢者支援課(健康福祉センター内) ☎44-7113

必ず受けてください！ 狂犬病予防注射と登録

令和4年度の狂犬病予防注射と犬の登録を行います。登録済の人には、3月中旬に予防注射の案内を送付しますので、確認のうえ、近くの会場またはかかりつけの動物病院で受けてください。

日程 金光 4月7日(木)、8日(金)、24日(日)
鴨方 4月12日(火)、13日(水)、24日(日)
寄島 4月24日(日)

料金 新規登録料 1頭 3,000円
注射料金 1頭 3,200円

※当日はつり銭のないようにご準備ください。

〈犬を飼う時は登録・注射を〉

- ①犬を飼い始めたらまず登録申請をして、鑑札の交付を受けてください。
- ②毎年1回、狂犬病予防注射を受けさせてください。
- ③動物病院などでの注射後には注射済票交付申請

をして、注射済票の交付を受けてください。

〈迷い犬の発見に鑑札・注射済票〉

飼い犬に狂犬病の予防注射を受けさせ、鑑札と注射済票を首輪などに着けておくことが狂犬病予防法で義務付けられています。

また、鑑札や注射済票は犬が迷子になったときに発見に役立ちますので、必ず取り付けてください。



岡本庁環境課 ☎44-9043
岡寄島総合支所市民生活課 ☎54-5113

岡金光総合支所市民生活課 ☎42-7301

プラネタリウム春番組

期 間 3月12日(土)～6月5日(日)

場 所 岡山天文博物館

中四国で初上映

内 容:

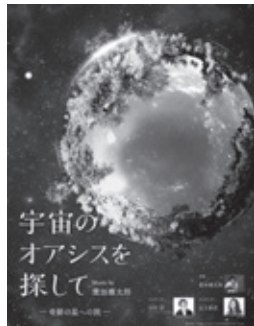
「宇宙のオアシスを探してー奇跡の星への旅ー
Music by 葉加瀬 太郎」

地球のように、生命をはぐくむことができるオアシスのような惑星はあるのでしょうか。現在見つかったいる太陽系外惑星の環境をCG映像で巡ります。

リニューアルしたプラネタリウム室で、美しい音楽とともに広大な宇宙の旅をお楽しみください。

●観覧には入館料とプラネタリウム観覧料が必要です。

●3月1日(火)～11日(金)は番組組替等のため、プラネタリウムはお休みします。



岡山天文博物館 ☎44-2465

手話奉仕員養成講座 (基礎編) 受講生募集

聴覚障害者の生活や福祉制度の理解と認識を深め、日常会話に必要な手話語彙および表現技術を習得するための講座(全24回)の受講生を募集します。

日 時 4月19日(火)～11月22日(火)の
毎週火曜日 10時～12時
※第3火曜日を除く

場 所 健康福祉センター

対 象 市内に在住・在勤で、手話奉仕員養成講座(入門編)を修了した人

※次回入門編は、令和5年度に実施予定。

内 容 日常生活レベルの手話による会話の学習や、テキストなどによる講義

定 員 15人(先着順)

参加費 無料(別途テキスト代が必要)

申込み 3月15日(火)～4月5日(火)までに市社会福祉協議会へ

岡市社会福祉協議会 ☎44-7744
FAX44-1113

住宅用火災警報器 適切な設置と点検を

住宅用火災警報器は、すべての住宅の寝室と寝室がある階の階段上部(1階の階段は除く)への設置が義務付けられています。

住宅火災による死亡の多くは「逃げ遅れ」が原因です。「早期発見」「すばやい避難」の手助けとなるため、設置をお願いします。

すでに設置済みの場合は、正しく作動するよう定期的に作動試験を行ってください。

【作動試験方法】

警報器のボタンを押す、またはひもを引いて音を確認する。

●正常な場合

「ピーピーピー」、「ピーピーピー火事です」、「正常です」などの音がします。

●電池切れの場合

「ピッ・・・ピッ・・・」などの音がします。

※電池が切れそうになると警告音が鳴る場合もあります。

●故障の場合

「ピッピッピッ・・・ピッピッピッ・・・」などの音がします。

※警告音はメーカーや製品により異なります。

※電池式は、電池交換も忘れずに行ってください。
※本体の交換は、10年を目安に行いましょう。

～住宅防火 命を守る 10のポイント～

4つの習慣

- ・寝たばこは、絶対にしない、させない。
- ・ストーブの周りに燃えやすいものを置かない。
- ・こんろを使うときは火のそばを離れない。
- ・コンセントは埃を掃除し、不必要なプラグは抜く。

6つの対策

- ・火災の発生を防ぐために、ストーブやこんろ等は安全装置の付いた機器を使用する。
- ・火災の早期発見のために、住宅用火災警報器を定期的に点検し、10年を目安に交換する。
- ・火災の拡大を防ぐために、部屋を整理整頓し、寝具・衣類及びカーテンは防災品を使用する。
- ・火災を小さいうちに消すために、消火器等を設置し、使い方を確認しておく。
- ・お年寄りや身体の不自由な人は避難経路と避難方法を常に確保し、備えておく。
- ・防火防災訓練への参加、戸別訪問などにより地域ぐるみの防火対策を行う。



岡本庁くらし安全課 ☎44-9006

キラリと光る『創る 未来の学校』

vol.10



～来年度も一貫教育でキラリと光るあさくち～

市では、学習指導や生活指導などで、次の5つの重点目標「キラリ」を設定して、市ホームページ・園・小・中学校の連携から一貫教育へと教育の質の向上に取り組んでいます。今年度の取組を令和4年度の教育実践に活かしていきます。

①目標設定のキラリ

中学校区でめざす子ども像を設定し、前期・中期・後期の具体的な教育推進を行っています。

②カリキュラムのキラリ

9年間を見通した『こんこう学』、『かもがた学』、『よりしま学』を策定し、学習に取り組んでいます。

③子どもたちの活動のキラリ

「認める、ほめる、励ます」活動で、子どもたちの学び合い促進と心身の健やかな成長をめざしています。

④教職員の協働のキラリ

学校種を越えた教職員の話し合いと実践により、園・小・中学校の滑らかな接続を図っています。

⑤家庭・地域と協働のキラリ

学校運営協議会を中心に、保護者と地域の方が学校のパートナーとなって活動しています。

～あさくち未来学における「生活科・総合的な学習の時間」のカリキュラム(概要)～

中学校区	こんこう学 [金光]	かもがた学 [鴨方]	よりしま学 [寄島]
めざす姿	郷土あさくち・こんこうを愛し、地域に貢献する子ども	ふるさと鴨方を愛し、未来に向けて、学び続ける子ども (SDGsをキーワードに！)	ふるさと寄島を愛し地域に貢献する子ども
後期	中3	地域の自然や歴史を調べ、ふるさと鴨方の発展に活かそう	寄島に還元 寄島のためにできることを実践しよう
	中2	広島について調べ、平和について考えよう／職場体験に取り組み、自分の進路を考えよう	寄島に貢献 地域の一員として貢献しよう
中期	中1	鴨方の自然・産業・歴史・人物について、SDGsの視点で調べよう	寄島の魅力 再発見 寄島の魅力を探究しよう
	小6	鴨方や日本の伝統文化を体験しよう／卒業プロジェクトに取り組みよう	未来へ 寄島歴史探検 寄島の歴史を調べよう
	小5	環境について考えよう。園児と交流しよう	発信！寄島の魅力 寄島の魅力を調べよう
前期	小4	鴨方の環境や福祉について考えよう	守れ！寄島の海と人 寄島の海を知ろう
	小3	見つけよう！鴨方の有名物	とび出せ！よりしまの海へ
	小2	発見！かもがたのまちたんけん	とび出せ！大すきなよりしまの町へ
	小1	わくわくどきどき 小学校	大すき わたしたちのよりしま



～地域の皆さまへ～ 特色ある活動を推進していくために、各学校・園の学校支援ボランティアの方々を募集しています。詳しくは、各学校・園にお問い合わせください。

園教育委員会事務局学校教育課 ☎44-7012



催し・講座

ちびっぴらねたりっむ

日時 3月12日(土)
24日(木)
10時~11時
岡山天文博物館
幼児と保護者
プラネタリウム「た
いようくんとおつき
ちゃん」と、にじの
会による「楽しいお
はなし会」

定員 20人
参加費 入場料と観覧料
(幼児は無料)

● 放映中の入りは自由。
岡山天文博物館
☎44-2465

パネル展
プラネタリウムのおはなし
岡山天文博物館の歴史

期間 3月12日(土)~
場所 岡山天文博物館
内容 岡山天文博物館の歴
史や、これまでに投
映した番組などを紹
介します。

参加費 入館料
岡山天文博物館
☎44-2465

君も望遠鏡博士になろう!

188cm &
せいめい望遠鏡見学ツアー
日時 3月13日(日)
3月6日(日)
21日(月・祝)
11時30分~12時15分
岡山天文博物館
博物館の隣にある
「188cm望遠鏡」、
「せいめい望遠鏡」
の歴史やしくみをこ
紹介します。大きな
望遠鏡を目の前で見
てみませんか?
各日先着10人

定員 各日先着10人
参加費 188cm望遠鏡...1000円
せいめい望遠鏡...2000円
(別途入館料が必要)

申し込み 問い合わせ先へ電話
望遠鏡の点検などにより、
見学日時の変更および中止
になる場合があります。
空きがある場合は当日受付

を行います。
岡山天文博物館
☎44-2465

天文台ってどんなところ?
岡山天文台講座(第4回)

京都大学岡山天文台のス
タッフを講師に、天文台での
日常、「せいめい望遠鏡」を
使った観測や研究などについ
て紹介する講座です。
今回は、星の表面の大爆発
「スーパーフレア」について、
せいめい望遠鏡の研究成果を
ご紹介します。

日時 3月26日(土)
15時~16時30分
場所 岡山天文博物館
内容 『太陽でスーパーフ
レアは起こるか?』
せいめい望遠鏡で
探るスーパーフレア
の謎

講師 前原 裕之 さん
(国立天文台ハワイ観
測所岡山分室助教)

定員 15人
参加費 入館料
申し込み 3月6日(日)から、
電話または電子申請
にて受付
● 定員に達し次第、締め切り

岡山天文博物館
☎44-2465

かもがた町家公園
「町家でむかしむかし」

日時 3月27日(日)
13時30分~15時30分
場所 かもがた町家公園交
流館
内容 江戸時代の情景を現
在に伝える歴史公園

定員 先着15人
参加費 無料
申し込み 問い合わせ先へ
岡山かもがた町家公園
☎45-8040

講師 かもがた町家管理組
合むかしむかしの皆
さん
で、地域に伝わる昔
話を分かりやすく語
り伝えます。

国立天文台188cm望遠鏡 市民向け観望会



日時 3月19日(土)
19時~21時15分
集合場所 岡山天文博物館
対象 市内在住者
内容 188cm望遠鏡で、
オリオン座のベ
テルギウスやオリオン大星雲など、見頃の天体
を観測します。
参加費 大人 1,000円
高校生以下 500円
申し込み 3月12日(土)まで、電話または電子申請で受付
● 応募者多数の場合は抽選。
● 一度に応募できる人数は5人まで。大人の人数をお知ら
せください。
岡山天文博物館 ☎44-2465

高梁川流域中枢連携都市圏事業

高梁川流域オープンイノベーション フォーラム「CROSSING DAY」

参加無料

地域内経済循環を高めるための事業者連携や、オープンイノベーションへの理解を深めるためのフォーラムです。

日時 3月17日(木) 14時30分～17時10分

場所 マービーふれあいセンター竹ホール
(倉敷市真備町箭田40-1)

内容 ①基調講演 富山和彦氏
(日本共創プラットフォーム代表取締役社長)
②講演 星野達也氏
(ノーリツプレジジョン(株)代表取締役社長)
③パネルディスカッション

定員 300人(定員に達し次第締め切り)

申込み Webフォームまたはメールから



高梁川流域 CROSSING 運営事務局
(株式会社クラビズ内) ☎086-424-8877

みんなで国際理解 「Feel Free to Join」

世界各国の人から話を聞き、異文化理解を深めましょう。

日時 3月26日(土)
13時30分～15時

場所 健康福祉センター
アレクサンドラ・
ファラーさん
(イギリス出身)

参加費 300円(小・中学
生は100円、幼児・
外国人は無料)

申込み 不要

岡市国際交流協会事務局

(教育委員会事務局ひとづ
くり推進課内)

☎44-7055

西山拙斎顕彰書道展

郷土の先人・儒学者の西山拙斎の功績と人柄を偲び、西山拙斎に関する語句を毛筆で表現した作品を巡回展示します。作品は、市内在住、または在学の小・中・高校生から募集したものです。

【金光公民館】

3月3日(木)まで

【ふれあい交流館サンパレア】
3月5日(土)～3月17日(木)

【中央公民館】

3月22日(火)～4月3日(日)

●新型コロナウイルスの影響により、当初の日程から変更となっています。

●期間中は、市ホームページにも作品を掲載しています。

岡教育委員会事務局ひとづくり推進課 ☎44-7055

金光町文化協会

木彫り木曜会ミニ展示会

期間 3月9日(水)～
3月22日(火)

場所 金光公民館

岡教育委員会事務局金光分室
☎42-2845

金光町文化協会 彩友会ちぎり絵展

期間 4月2日(土)～
4月3日(日)

場所 金光公民館3階および
金光保健センター
2階

岡教育委員会事務局金光分室
☎42-2845

第7回市文化連盟写真展

期間 3月25日(金)～

3月27日(日)
9時30分～16時
場所 ふれあい交流館
「サンパレア」

展示数 50点

入場料 無料

岡かに丸フォトクラブ(江原)

岡鴨方フォトクラブ(林)
☎44-7056

春の短期講座 「やさしいヨガ」

初心者でも参加できる、ヨガの初級クラスです。心地よく体を伸ばしてリフレッシュしましょう!

日時 4月21日(木)
10時～11時30分

対象 市内在住または在勤
の社会人

講師 中務 乃富子さん

定員 15人

参加費 無料

申込み 4月7日(木)13時までに問い合わせ先へ
(電話申込み可)

●希望者多数の場合、同日14時に公開抽選とし、郵送で結果を全員に連絡します。

岡金光公民館
☎42-2845

募集

佐方子供吉備神楽伝承教室

佐方子供吉備神楽伝承教室は、金光町佐方地区に300年以上昔から受け継がれている市指定無形民俗文化財「吉備神楽」を受け継ぐため活動しています。

20年前に伝承教室を立ち上げ、神楽の練習に励んでいます。子供神楽に興味、関心のあるお友達を募集しています。

対象 市内在住の幼児
(5歳)～小学校
6年生

募集人数 5人

指導者 吉備神楽社中

練習場所 佐方コミュニティ
ハウス

申込み 問い合わせ先へ
岡教育委員会事務局ひとづくり
推進課 ☎44-7055



スポーツ少年団員

市スポーツ少年団では、次の種目について令和4年度の団員を募集します。

【金光地区】

剣道・バレーボール・ソフトテニス・硬式野球・金小ソフトボール・吉備小ソフトボール・バドミントン・卓球

【鴨方地区】

剣道・柔道・鴨方空手・浅口空手・ソフトボール・バレーボール・レスリング・サッカー・少林寺拳法・鴨方ミニバスケットボール・浅口ミニバスケットボール・陸上

【寄島地区】

軟式野球・サッカー・剣道・柔道・バレーボール

入団費

登録料…500円
保険料…800円

※運営費は各団で異なります。費用は入団後、各団で集金します。

申込み

3月22日(火)までに教育委員会事務局へ申込書を提出してください。(前年度からの継続者は不要)

●他地区の人でも入団できる団があります。

●各団の見学、指導者の紹介など随時行っています。

閩教育委員会事務局ひとづくり推進課

☎44-7001

閩教育委員会事務局金光分室

☎42-2845

閩教育委員会事務局寄島分室

☎54-3110



自衛官

防衛省倉敷地域事務所では、令和4年度採用の自衛官を募集しています。

種目

●自衛官候補生

募集期間…随時

●予備自衛官補(一般)(技能)

募集期間…4月8日(金)まで

受験資格などの詳細は、事務所にお問い合わせください。

閩防衛省倉敷地域事務所

☎086-422-7358

(平日9時~17時45分)

笠岡地区消防組合

ロゴマーク

令和4年度で発足50周年を

迎える笠岡地区消防組合のロゴマークを募集します。

募集内容

次の両方またはいずれかのイメージが連想できるマーク

①歴史と文化が培われた笠岡地区消防組合を連想できるもの。

②消防の強さ、優しさ、団結力の証となるもの。

応募資格

笠岡地区消防組合管内【笠岡市、浅口市(鴨方地域、寄島地域)、里庄町】に在住、または在勤在学の人。

応募期間 3月1日(火)~3月31日(木)

応募先

笠岡地区消防組合消防本部

消防総務課内 笠岡地区消防組合ロゴマーク応募係

※詳細は、笠岡地区消防組合ホームページをご確認ください。

http://www.119kasaoka.jp/

※現在のロゴマーク



閩笠岡地区消防組合消防本部
消防総務課

☎0865-6315119

市消防団員募集

市消防団では、地域住民の生命・財産を災害から守る消防団員を募集しています。

消防団は、消防組織法に基づき、全国の各市町村に設置されている組織です。消防団員は、「自分たちの地域は自分たちで守る」という精神のもと、本業を持ちながら、火事や災害発生時には災害現場へ駆けつけて活動を行っています。また、平常時(災害時以外)には、訓練や火災予防広報等を行っています。

私たちの住むまちの安心安全を守るため、地域の消防・防災リーダーとして消防団へ入団しませんか。

【入団条件】

- ・年齢20歳以上55歳未満の人
- ・心身ともに健康な人

【処遇等】

- ・階級に基づく報酬・手当の支給
- ・公務災害補償(災害現場などでケガをした場合)
- ・福祉共済制度(日常生活で病気やケガをした場合)
- ・退職報奨金の支給(5年以上職務に携わって退職した場合)
- ・表彰制度
- ・被服貸与



閩本庁暮らし安全課

☎44-9006

閩金光総合支所市民生活課

☎42-7300

閩寄島総合支所市民生活課

☎54-5111



お知らせ

ご寄附ありがとうございました(敬称略)

交通安全雨傘257本
(晴れの国岡山農業協同組合、全国共済農業協同組合連合会岡山県本部)
岡本庁くらし安全課
☎44-9006

市高齢者自動車急発進防止装置整備費補助金の終了

令和2年2月1日から高齢者を対象に行ってきた、市の急発進防止装置整備費の補助制度は、3月31日(木)で終了します。検討している人は、早めの申請をお願いします。
対象(次のすべてを満たすこと)
・市内に住所を有する満70歳以上の人
・運転免許証を保有している人
・市税を滞納していない人
その他にも条件があります。早めにご相談ください。
※3月31日(木)までに手続きが完了しない場合、補助の対象になりませんのでご

注意ください。

岡本庁くらし安全課
☎44-9006



鴨方町交通安全母の会 ロードセーフティ川柳 優秀賞

鴨方町交通安全母の会では、市内在住・在勤の人を対象に、交通安全をテーマにした川柳を募集しました。総応募数10点の中から審査し、優秀賞2点を決定しました。

優秀賞

「暴走で ぼっけえ事故で
ポロポロに」
「危険予知 言葉に出して
運転す」

令和4年度は、この川柳を鴨方町交通安全母の会の活動に活用し、これからも「交通安全は家庭から」を合言葉に交通安全の啓発活動や街頭(見守り)活動をしていきます。
岡本庁くらし安全課
☎44-9006

「後期高齢者医療」

一定以上の所得がある人の窓口負担割合が変わります

医療費の窓口負担割合について、10月1日(土)から、一定以上の所得のある人(75歳以上の人等)は、現役並み所得者(窓口負担割合3割)を除き、1割から2割に変更となります。

変更対象となる人は、後期高齢者医療の被保険者全体のうち約20%です。

なお、10月以降の負担割合については、令和4年度の所得が確定されるまでは、判定できません。

制度改正の見直しの背景について…

厚生労働省「コールセンター
☎0120-0021719
(月~土曜日・9時~18時)
岡山県後期高齢者医療広域
連合

☎086-245-0090
岡本庁市民課

☎44-9042
金光総合支所市民生活課

☎42-17301
岡寄島総合支所市民生活課

☎54-5113

人権の尊重される社会の実現に向けて

日本国憲法第14条では、「すべて国民は、法の下に平等であつて、人種、信条、性別、社会的身分又は門地により、政治的、経済的、社会的関係において、差別されない。」と規定され、法の下での平等を保障しています。

「自分の人権が守られているか」、「他の人の人権が侵害されていないか」など、一人ひとりが身近なことから人権について考え、生活や活動の中で主体的かつ積極的に取り組むとともに、すべての人々が、社会の一員としてお互いに尊重し支え合いながら、明るい笑顔で暮らす社会を築きましょう。

・「身元調査」等を拒否しましょう
・「えせ同和行為」を排除しましょう
・インターネット上の差別書き込みを根絶しましょう

岡山県人権施策推進課
☎086-226-7406

交通規制 (金光町大谷地区)

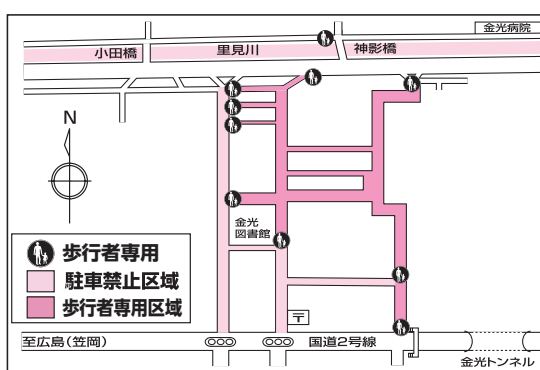
金光教本部の催しなどのため、交通規制が実施されます。

【駐車禁止日時】

4月2日(土) 15時~
4月10日(日) 17時

【車両通行禁止日時】

4月2日(土) 15時~17時
4月3日(日) 6時~15時
4月7日(木)・10日(日) 9時~17時



金光教本部
☎42-13111

自殺対策強化月間

全国では毎年2万人以上、岡山県でも200人以上が自ら命を絶っています。

特に3月は生活環境が大きく変化する時期であり、自殺者数が増加する傾向にあるため、国・県・市町村・関係機関等が連携し、自殺予防の取り組みを行っています。

「まもろうよ こころ」

厚生労働省は、相談窓口、ゲートキーパー、自殺対策の取り組みなどの情報を分かりやすくまとめたサイト「まもろうよ こころ」を公開しています。電話やSNSなど

も相談できますので、もし悩みを抱えていたら相談してみませんか？



身近な相談機関

●岡山県自殺対策推進センター
☎086-2224-3133

●火・金曜日（祝日・年末年始を除く）
9時30分～12時、13時～16時

●岡山いのちの電話
☎086-245-4343

●年中無休・24時間対応
●日本のちの電話連盟

●「自殺予防フリーダイヤル」
☎0120-1783-1556

●毎日16時～21時、
●毎月10日8時～翌11日8時

手話をやってみよう! vol.33

「新しい」

- ①両手5本の指先をくっつけ、輪にした形で指先を上に向け、胸の前に置きます。
- ②その手を前に出すと同時にパッと開きます。



動画でも確認できます

池田 実由さん
(浅口手話サークル青い鳥)

岡社会福祉課(健康福祉センター内)
☎44-7007 ☎44-7110

●備中保健所井笠支所
☎0865-169-11675

●浅口市心の相談
毎月第1木曜日
10時～11時30分
※初めての相談は前日までに要予約

●岡健康推進課(健康福祉センター内)
☎44-7114

下水道供用開始区域の縦覧

市では、令和3年度に下水道整備が完了した区域の供用(使用)開始を3月31日(木)から予定しています。これに伴い、新たに下水道が使用できる区域の図面を、次の日程で縦覧します。

●期間 3月7日(月)～
3月18日(金)

●8時30分～17時15分
(土日を除く)

●場所 本庁下水道課・各総合支所産業建設課

●岡本庁下水道課
☎44-9038

●岡金光総合支所産業建設課
☎42-17303

●岡寄島総合支所産業建設課
☎54-15116

土地・家屋価格等の縦覧

土地・家屋価格等縦覧帳簿により、自身の土地・家屋の評価額を比較することができます。

●期間 4月1日(金)～
5月31日(火)

●場所 本庁税務課・各総合支所民生生活課

縦覧できる人

●土地または家屋の納税者
●必要なもの
・運転免許証など本人確認ができるもの
・代理人の場合は本人からの委任状

●岡本庁税務課
☎44-9040

里庄清掃工場からのお知らせ

4月1日(金)から、産業廃棄物はすべて搬入できなくなります。排出事業者の皆様には大変お手数をお掛けしますが、別途処理の道筋をお探しくださいますようお願いいたします。

●岡山県西部環境整備施設組合
☎0865-164-12186

【3月1日(火)～】障害者日常生活用具給付等事業の対象種目に「視覚障害者用はかり」および「視覚障害者用血圧計」が追加

種目	基準額	対象者
視覚障害者用はかり	21,000円	視覚障害2級以上のみの世帯およびこれに準ずる世帯
視覚障害者用血圧計	15,000円	



【助成額】 購入額の9割

※ただし、所得条件等で助成額が異なる場合があります。また、基準額を超過する部分については全額自己負担となります。

岡社会福祉課(健康福祉センター内) ☎44-7007

国民健康保険加入者が 交通事故などにあつた とき

交通事故をはじめ、第三者（加害者）の行為によってケガを負った人は、国民健康保険（以下、国保）の加入者であれば国保で治療を受けることができます。保険証を提示して治療を受けた場合、被害に遭った人は速やかに「第三者行為による傷病届」を市役所へ提出してください。

● 第三者行為による傷病届

被害者が医療機関にかかったことで、国保が医療機関へ支払う医療費は、本来加害者が負担すべき費用です。一時的に国保で立替払いをしますが、その分は後日、加害者へ請求します。そのために必要なのが、「第三者行為による傷病届」です。

示談の前に必ず市役所へ届け出るようにしてください。

岡本庁市民課

☎ 44-9042

岡金光総合支所市民生活課

☎ 42-7301

岡寄島総合支所市民生活課

☎ 54-5113

柔道整復師（整骨院・接骨院）にかかるときに 注意すること

整骨院・接骨院で受ける施術には、国民健康保険などが適用される場合と、適用されない場合があります。

● 保険が適用されるもの

仕事中や通勤時以外の、急性または亜急性（急性に準ずる）の外傷性傷病の場合は保険適用となります。

・ 打撲、ねんざ、肉離れ

・ 骨折、脱臼（緊急の場合を除き、あらかじめ医師の同意を得ることが必要）

● 保険が適用されないもの

次のようなケースでは、施術費用は全額自己負担となります。

- ・ 単なる肩こりや筋肉疲労
- ・ スポーツ等による肉体疲労
- ・ 神経痛、リウマチ、慢性関節炎
- ・ 労災保険の適用となる仕事
中や通勤途上の負傷

※医療機関で同じ負傷等の治療を受けている場合は、柔道整復師による施術を受けても保険の対象になりません。

岡本庁市民課

☎ 44-9042

岡金光総合支所市民生活課
☎ 42-7301
岡寄島総合支所市民生活課
☎ 54-5113

令和3年火災概要

令和3年中に笠岡地区消防組合管内で発生した火災は57件でした。

火災の種類

建物火災15件、林野火災2件、車両火災8件、その他の火災32件

火災を防ぐために

● 乾燥注意報が出ているときや風が強いときは火入れを行わない。

● たばこの吸い殻は、水につけるなど、完全に消えたことを確認する。

● ストープの上で洗濯物を干かさなない。

● シャッターの無いガレージに、古新聞や雑誌などの可燃物は置かない。

岡笠岡地区消防組合消防本部
警防課

☎ 0865-63-1712

中小企業事業主の皆様へ 人材確保等支援助成金 （テレワークコース）

良質なテレワークを制度として導入し実施することにより、労働者の人材確保や雇用管理改善等の観点から効果をあげる中小企業事業主を支援します。

※テレワーク勤務を新規に導入する事業主のほか、試行的に導入していた事業主も対象となりました。

助成金支給額

支給対象経費（テレワーク用通信機器の導入費用等）の30%～65%（最大200万円）※テレワーク用サービス利用料も助成対象となりました。（リモートアクセスおよびリモートデスクトップサービス等）



岡岡山労働局雇用環境・均等室
☎ 086-224-7639

必ずチェック最低賃金！ 使用者も、労働者も。

岡山県内の最低賃金が改定されました。

地域別最低賃金	時間額	効力発生日
岡山県最低賃金	862円	令和3年10月2日
特定最低賃金(岡山県内)	時間額	効力発生日
耐火物製造業	940円	令和4年1月7日
鉄鋼業	985円	令和4年1月5日
一般機械器具製造業	952円	令和4年2月12日
電気機械器具製造業	904円	令和4年1月7日
自動車・同附属品製造業	936円	令和4年1月5日
船舶製造・修理業、 船用機関製造業	980円	令和4年1月8日
各種商品小売業	893円	令和4年1月19日

岡岡山労働局労働基準部賃金室 ☎ 086-225-2014

岡笠岡労働基準監督署 ☎ 0865-62-4196

令和3年度市立小・中学校児童生徒表彰(きらきら賞)

市および市教育委員会では、個性を磨き、学業、文化活動、児童会・生徒会活動など学校生活の内外においてよく努力し、その成果が顕著であると認められた児童・生徒に対し、表彰を行っています。

令和3年度は、次のとおり個人57人・1団体が受賞しました。(敬称略)



学校名	表彰事項	学年	氏名・団体名
金光竹小学校	学業	6	原田 尚輝
金光小学校	学業	6	浅野 涼歌
	文化活動	6	大橋 藍
	体育・スポーツ	6	河手 大輔
	体育・スポーツ	6	古城 大志
	学業	6	小松原珠菜
	学業	6	白神 凜
	学業	6	濱上 まや
	学業	6	平松 朋樹
	体育・スポーツ	6	向原 優
	児童会・生徒会活動	6	山口 葵
	体育・スポーツ	6	山田 舜
	金光吉備小学校	学業	6
児童会・生徒会活動	6	代表委員会	
鴨方東小学校	学業	6	垣内 優佑
	学業	6	川田 大貴
	学業	6	春田和佳葉
	学業	6	野田 彩世
	体育・スポーツ	6	吉田恵太郎
	体育・スポーツ	6	前原 世空
	体育・スポーツ	6	丸本 創大
	学業	6	池田 要
鴨方西小学校	児童会・生徒会活動	6	杉山 瞬
	体育・スポーツ	6	藤原 基
	体育・スポーツ	4	藤井 太一
	児童会・生徒会活動	6	三宅 康太
六条院小学校	学業	6	虫明 皆実
	学業	6	山下 遥士
	学業	6	木山いおり
	体育・スポーツ	6	藤井 菜緒
	体育・スポーツ	6	中西陽菜多

学校名	表彰事項	学年	氏名・団体名
寄島小学校	体育・スポーツ	6	北村 侑士
	学業	6	鈴木 佑奈
	学業	6	赤澤 那奈
	児童会・生徒会活動	6	大室 輝莉
	児童会・生徒会活動	6	森 一花
	学業	3	岡本 苺夏
金光中学校	学業	3	白神 紗矢
	体育・スポーツ	3	鍋谷 春翔
	児童会・生徒会活動	3	田中 理捺
	児童会・生徒会活動	3	青木 優依
	その他(模範生徒)	3	安田 和紗
	その他(模範生徒)	3	鍋谷 都
	体育・スポーツ	3	森田 悠城
	体育・スポーツ	3	加藤 大和
鴨方中学校	児童会・生徒会活動	3	岡村 美羽
	児童会・生徒会活動	3	尾崎 友惺
	児童会・生徒会活動	3	金子 茉愛
	児童会・生徒会活動	3	亀岡 洸希
	児童会・生徒会活動	3	河田 光明
	学業	3	筒井 莉子
	ボランティア活動	3	井上 皓登
	ボランティア活動	3	小川 竜輝
	文化活動	3	堤 百々
	文化活動	3	米田 真唯
	体育・スポーツ	3	古橋 和
	学業	3	大室 三奈
児童会・生徒会活動	3	西垣 大翔	

閩教育委員会事務局学校教育課 ☎44-7012

スポーツ

中央公民館が第74回優良公民館表彰を受賞しました。当表彰は、地域住民の学習活動に大きく貢献している公民館を文部科学大臣が表彰するものです。これからも中央公民館は「みんなの集う場所」として様々な事業を行いますので、ぜひご来館ください。

閩教育委員会事務局ひとづくり推進課 ☎44-7001

優良公民館表彰

行政広報番組が放送されます

放送局 笠岡放送(ゆめネット11ch行政)
日時 3月1日(火)~3月26日(土)
 6時~23時の
 毎時00分から15分間

内容 「あさくち食のPRプロジェクト」
 魚介類、酒や麺、果物など市内にはたくさんさんの素晴らしい特産品があります。市では今年度、それらの魅力をさらに全国へ発信していく取り組み「あさくち食のPRプロジェクト」をスタートさせました。番組では、このプロジェクトについて分かりやすくご紹介いたします。

閩本庁産業振興課 ☎44-9035

市チャレンジカップ 女子バレーボール大会

日時 4月3日(日)
 受付9時、開会式9時15分、天草公園体育館

対象 市内在住・在勤・在学者で高校生以上の女性

参加費 1チーム1,000円(代表者会議時に集金)

申込み 3月18日(金)17時までに中央公民館へ

3月24日(木)19時30分 から中央公民館で代表者会議を行います。

閩教育委員会事務局ひとづくり推進課 ☎44-7001

市近隣親睦ペタンク大会

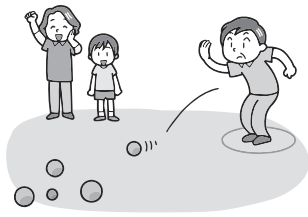
日時 4月10日(日)
受付8時30分～
ふるさとかがたプラザ

対象 近隣市町村のペタンク愛好者

内容 ダブルス(2人1組で申込み)

参加費 1人500円
(当日集金)

申込み 3月31日(木) 17時
までに中央公民館へ
推進課 ☎44-7001



市春季社会人軟式野球大会

日時 4月10日(日)
8時30分～

対 象 天草公園野球場
市内在住・在勤者が

市春季社会人ソフトボール大会

日時 4月24日(日)
8時30分～
天草公園野球場

対象 市内在住・在勤の社会人

人数 監督を除いて1チーム15人以内

参加費 1チーム2,000円
(代表者会議時に集金)

申込み 4月15日(金) まで
に中央公民館へ
● 4月15日(金) 19時30分から中央公民館で代表者会議を行います。



第26回フットサル大会

日時 5月15日(日)
8時45分集合

場 所 フットサル場
雨天時…5月22日(日)に順延

部門および募集チーム編成 (交流の部)

18歳以上の男女6人以上のフットサル初心者(自己申告)で常に女性選手がフィールド内でプレイできるチーム
(一般の部)

● 詳細はふれあい交流館「サンパレア」窓口に設置している募集要項をご覧ください。

● 選手登録は15人までです。

● 同部門内での選手の重複は認めません。

● 高校生は出場できません。

参加費 1チーム3,000円
(部門ごと)

申込み 3月31日(木) 17時
までに申込書をふれあい交流館「サンパレア」へ持参または、郵送・FAXで送付。

● 応募多数の場合は抽選。

● 新型コロナウイルス感染症対策のため、参加条件があります。詳しくは問い合わせ先へご確認ください。

推進課 ☎54-3110



相談

教育相談(要予約)

不登校、社会・学校不適応、一般育児問題など、子どもの健全な育成のために、臨床心理士が相談に応じます。相談は無料です。

日 時	場 所
3月5日(土) 4月2日(土)	9時～12時 金光公民館図書室(5日) 金光保健センター1階談話室(2日)
3月12日(土) 3月26日(土) 4月9日(土) 4月23日(土)	9時～12時 健康福祉センター
3月5日(土) 4月2日(土)	14時～17時 ふれあい交流館 「サンパレア」

※いずれの会場でも相談を受けることができます。

推進課 ☎44-7012

推進課 ☎42-2845

推進課 ☎54-3110

人権・行政相談(無料)

いじめ・差別・DV・児童虐待など人権に関する問題の相談に人権擁護委員が応じます。また、行政機関への手続きやサービスに関する問題の相談に行政相談委員が応じます。

日	時	場所
3月22日(火) 4月18日(月)	9時~11時	金光総合支所
3月18日(金) 4月15日(金)	13時~15時	浅口市役所
3月23日(水) 4月27日(水)	13時~15時	寄島総合支所

※申込み不要。いずれの会場でも相談を受けることができます。

岡本庁市民課

☎44-9042

無料法律相談(要予約)

土地・家屋のトラブル、金銭の貸借、夫婦間のもめごとなど日常生活で起きる様々な

法律問題の相談に弁護士が応じます。(1人30分)

申し込みの際は、氏名、住所、電話番号、相談内容の番号(①相続 ②金銭 ③離婚 ④交通事故 ⑤不動産 ⑥その他)をお伝えください。また、必要に応じて相手方の氏名(社名など)もお尋ねする場合があります。

日時 4月5日・19日(火)
13時~16時
場所 浅口市役所
対象 市内在住者
申込み 3月9日(水) 8時30分から予約受付開始(電話のみ)

※同じ人からの相談は、年度内1回まで。
※市行政に関わる相談などは不可。

岡本庁市民課

☎44-9042

サポステ出張相談(要予約・無料)

くらしき地域若者サポートステーション(通称「サポステ」)は、中学校卒業後、様々な要因で無業状態にある若者の職業的自立(復学を含む)を支援する機関です。就労や

自立に関する悩みなどの相談に応じます。

日時 3月15日(火)
14時~16時
場所 健康福祉センター
対象 市内在住の15~49歳の働くことや将来について不安を抱えている人やその家族

申込み 問い合わせ先へ
岡くらしき地域若者サポートステーション
☎086-486-5162

出張ハローワーク(要予約)

就職・職業相談、求人情報の提供、紹介状の発行、履歴書の書き方指導などハローワーク笠岡の職員が対応します。また、13時から託児所を設けることができますので、予約時にお申し込みください。

日時 3月4日・18日(金)
4月1日・15日(金)
10時~15時(12時~13時は除く)

場所 健康福祉センター

対象 市内在住者
申込み 問い合わせ先へ(託児は10日前まで)

岡本庁市民課

☎44-9042

認知症介護者の会ささえあい

認知症の人を介護する家族が日頃抱えている悩みや不安を話し合う会です。

日時 3月22日(火)
10時~11時45分

場所 健康福祉センター
3階多機能研修室

対象 認知症の人を介護する家族や、認知症介護の経験を持つ家族
申込み 不要

岡地域包括支援センター(健康福祉センター内)

☎44-7388

「借金・滞納、その請求に困ったら司法書士へ」無料相談会

岡山県司法書士会では、借金・家賃・奨学金その他金銭の請求にお困りの人を対象として無料相談会を開催します。予約不要、相談料は無料です。

日時 3月26日(土)
10時~15時

会場 岡山県司法書士会館
4階(岡山市北区駅前町二丁目2番12号)

☎44-9042

②電話相談(当日専用電話)☎086-224-12334
※請求書など、ご相談に関する資料をご用意ください。

岡岡山県司法書士会

☎086-226-10470

酒害相談(無料)

日時 3月6日・20日(日)
4月10日・17日(日)
13時~15時

場所 金光公民館
申込み 不要

岡中国断酒修養会

☎090-4105-1945

相続・遺言 不動産の名義変更

- 不動産の贈与・売買
- 相続登記
- 遺言書作成
- 新築登記・担保抹消
- 会社設立・役員変更

どんなことでもお気軽にご相談下さい。
司法書士が丁寧にお応えします。

友田司法書士事務所 ☎(0865) 47-0064
鴨方町鴨方848(鴨方中学校前)

有料広告

最下段は有料広告です。掲載している広告の内容などのお問い合わせは、直接広告主へお願いします。



お金がいたと言われたら、立ち止まって考えて

- 【アドバイス】**
- お金を支払ったとたん連絡が取れなくなることがあります。
 - 身分証明書の情報を送ってしまい、より大きなトラブルに発展することがあります。
 - 契約前に十分な情報収集と、契約内容の確認をしてください。

岡市消費生活センター(本庁産業振興課内) ☎44-9035
 岡消費者ホットライン ☎188

山火事の多くは、ちょっとした火の取扱い不注意から発生しています。

冬から春にかけては、枯葉や枯草が多くなることに加え、空気の乾燥や季節風・フェーン現象などから、山火事が発生しやすくなります。

山火事は、いったん発生するとその消火は容易ではありません。一瞬にして貴重な山林を消失し、回復には長い年月と多くの労力が必要となります。

注意することは？

山火事の多くは火の取扱い不注意から発生します。私たち一人ひとりの注意で予防することができますので、ご協力をお願いします。

- ◆ 枯草などのある火災が起こりやすい場所では、たき火をしない。
- ◆ たき火など火気の使用中はその場を離れず、使用後は完全に消火する。
- ◆ 強風時や乾燥時には、たき火・火入れをしない。
- ◆ 火入れを行う時、許可を必ず受ける。
- ◆ たばこは、指定された場所で喫煙し、吸い殻は必ず消し、投げ捨てない。
- ◆ 火遊びはしない。



岡本庁くらし安全課 ☎44-9006

有料広告



免許取得応援! 入校期限 R4.3/12(土)迄

AT オートマチック車 ●普通免許 MT マニュアル車 ●普通免許
277,850円 **305,350円**

◆初めに免許を取得する方が対象です。◆左記料金は初回検定料・諸経費及び仮免許交付申請料 2,850 円(非課税)を含んだ総額です。◆特別料金のため他の割引との併用はできません。◆入校期限が過ぎますとこの料金は適用不可となります。◆次の料金が別途必要となる場合があります。◎補習料金(一時限)普通車:税込5,400円◎技能検定再受験料:税込7,150円◎仮免許学科再受験料:県証紙代1,700円/非課税◎在籍6ヶ月を超えた場合の写真再撮影料:税込1,100円◎技能教習のキャンセルは、当日の予約時間2時間前までにご連絡をお願いします。無断欠席又は遅れた場合には、キャンセル料として1回につき5,000円(税込)をお支払いいただきます。◆高速教習は実車にて行います。◆途中退校の場合はお申込み時に説明する当校の規定によります。◆教習ローンご希望の方は事前にお問い合わせください。

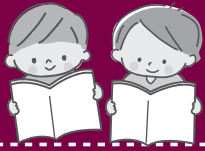


岡山県公安委員会指定
笠岡自動車学校 〒714-0097 岡山県笠岡市十番町1番2
<https://www.oka-ankyo.or.jp/kasajiko/>

詳しくはお気軽にお問い合わせください。

☎0120-19-5161





としょかんだより



すいせん図書



『夜叉の都』 伊東 潤／著 文藝春秋
 頼朝亡き後も武士の府を守るため、弟の義時とともに政敵を排除する謀略を次々と仕掛け、修羅の道を進む北条政子。鬼となって幕府を守り抜いた“尼將軍”を描いた歴史巨編。

『ねこのでしになつたら』(紙芝居) 津田 真一／脚本 童心社

ねずみにすらばかにされていたぶきつちよな虎。悔しい虎は、猫の弟子になって、毎日厳しい特訓をして、たくさんの技を覚え、「もうのろまじゃない!」と自信満々です。でもねずみがとんでもないことを言い出して…。



新着本

(所蔵館についてはお問い合わせください。)

○えほん

- あ・さ・ご・は・ん! 武田 美穂
- バスにのるひ はせがわ さとみ
- おもち 彦坂 有紀
- カメレオンくんきみのいろにへ〜んしん!

アニータ ビスタボシュ

- ファーガスどーこだ? マイク ボルト

○こどもの本

- 世界一くさい食べもの 小泉 武夫
- 仮面ライダー大図鑑ハイパー ポプラ社
- しんぱいなことがありません! 工藤 純子
- だいたいのおばけずかん 斉藤 洋
- スカーレットとブラウン ジョナサン ストラウド

○おとなの本

- 新しい星 彩瀬 まる
- ミチクサ先生 上・下 伊集院 静
- R. I. P. 久坂部 羊
- ペイント イ ヒヨン
- 人は聞き方が9割 永松 茂久
- 山陽本線126駅 鼠入 昌史

3月

休館日のお知らせ

鴨方図書館

金光さつき図書館・寄島図書館

日	月	火	水	木	金	土	日	月	火	水	木	金	土
		1	2	3	4	5			1	2	3	4	5
6	7	8	9	10	11	12	6	7	8	9	10	11	12
13	14	15	16	17	18	19	13	14	15	16	17	18	19
20	21	22	23	24	25	26	20	21	22	23	24	25	26
27	28	29	30	31			27	28	29	30	31		

○は休館日

行事予定

※新型コロナウイルス感染拡大防止のため、内容が変更・中止となる場合があります。

市立 寄島図書館 (☎54-3144)

- おはなしのふね (0~2歳)
日 時 3月11日(金) 10時30分~11時
場 所 絵本コーナー
- 絵本と紙芝居のたまたま箱 (3歳~小学生)
日 時 3月26日(土) 10時30分~11時
場 所 多目的室

市立 鴨方図書館 (☎44-7004)

- 紙芝居とおはなしの会 (3歳~小学生)
日 時 3月5日・19日(土)
14時~14時30分
場 所 えほんのへや
- ぴよちゃんくらぶ (0歳~2歳)
日 時 3月10日・24日(木)
10時30分~11時
場 所 えほんのへや

市立 金光さつき図書館 (☎42-6637)

- おはなしおもちゃばこ (3歳~小学生)
日 時 3月12日(土) 11時~11時30分
場 所 絵本コーナー
- おはなしおもちゃばこ piccolo (0~2歳)
日 時 3月18日(金) 11時~11時20分
場 所 絵本コーナー
- 展示「世界とであう絵本」
展示期間 3月1日(火)~3月30日(水)

私立 金光図書館 (☎42-2054)

- 休館日
終 日: 3月7日、14日、16日、21日、25日、
26日、28日
午前中: 3月4日、11日、18日

今月の★星のたより

今年もカノープスを見てみよう！

「見ると長生きできる」という言い伝えがあるカノープス。空の低いところにあり、なかなか見るのが難しいので、方角や時間をチェックしてから探してみましよう。

カノープス (Canopus)

カノープスはりゅうこつ座の中で最も明るい星*1です。-0.7等級と、全天ではシリウスに次いで2番目に明るい星です。シリウスと同じような白色ですが、地平線近くにあるため大気の影響を受けやすく、本来の色より暗く赤く見えます。朝焼けや夕焼けのように、太陽が地平線近くにある時に赤く見えるのと同じ原理です。

(*1 命名者の意図や誤認で、最も明るい星ではない場合があります。)



カノープス南中時の南の空 (ステラナビゲータで作成)

《観察場所》

カノープスは、岡山では高度が2～3度と、とても低い場所に輝く星です。観察するためには、南の空が開けている場所に行く必要があります。

《観察時間》

南中*2時に高度が最も高くなるので、南中前後で観察してみましょう。(*2 天体がちょうど真南にくること)

月日	南中時刻
3月5日	19:37
3月10日	19:18
3月15日	18:58

3月半ばくらいまでが観察の最後のチャンスだね！



《探し方》

冬の大三角やシリウスの下の方を探してみると、地平線すれすれに見つかります。南中時は左図のような位置関係なので、覚えておくと探しやすいかもしれません。

アルゴ座

カノープスがあるりゅうこつ座は、もともとはギリシャ神話に登場するアルゴ船を描いた、アルゴ座という非常に大きな星座の一部でした。18世紀にラカイユという天文学者によって「りゅうこつ座」「とも座」「ほ座」「らしんばん座」に分けられました。

りゅうこつというのは船の背骨のようなもので、かなり重要な部品です。

とも座の「とも」は、船の後ろの部分のことだよ！
アルゴ座は航海や船に関係する星座に分けられたんだね



アルゴ座 (ステラナビゲータで作成)

第4回 子育てアドバイス

【お悩み：子どもの夜泣きはどうすればよい？】

乳児期（1歳未満）の子どもは眠りが浅く、また睡眠と覚醒の切り替えがうまくできないことが夜泣きの原因の一つです。成長とともに、その回数は減ってくると言われています。



●様子を見る…授乳やおむつ替えをしてすぐに夜泣きをした場合は、眠りが浅いため泣いている可能性が高いです。すぐに抱き上げずに、2～3分程度は子どもの様子を見ましょう。

子どもが夜泣きをすると親は寝ることができず、肉体的にも精神的にもつらくなります。周囲に協力してもらい、親自身も身体を休めることが大切です。子育てで困ることがあれば、いつでもお気軽にご相談ください。

閩健康推進課（健康福祉センター内） ☎44-7114

〈対応方法〉

●光の調整…起床後に、日光を浴びましょう。就寝前は部屋を暗くして、テレビ・タブレット端末・携帯電話の使用を避けましょう。

おいしく楽しく♪ ～Let's Try! 簡単レシピ～

ささっと栄養あさごはん！ マグカップミネストローネ



材料と分量（2人分）

- 大豆(水煮).....30g
- ミックスベジタブル.....30g
- ブロッコリー.....30g
- ウインナー.....2本
- トマトジュース(無塩).....150ml
- A [コンソメ.....小さじ1/4
- 塩・こしょう.....各少々

- ① ブロッコリーは洗って小房にする。ウインナーはキッチンバサミで一口大に切る。
- ② マグカップに大豆・ミックスベジタブル・ブロッコリー・ウインナー・トマトジュース・Aを入れて混ぜる。
- ③ ラップをせずに電子レンジ（600w）で2～3分程度加熱する。

～ memo ～

- ★ごはんやパン等とセットにすると簡単に栄養が補えます。
- ★じゃがいもや玉ねぎ等をお好みで入れるのもおすすめです。

【1人分の栄養成分値】

エネルギー：232kcal
たんぱく質：12.1g 脂質：14.8g
炭水化物：16.5g 食塩相当量：1.4g

閩健康推進課（健康福祉センター内） ☎44-7114

休日当番医

（診療時間は9～17時）

- 休日に、けがをしたり急病になった人のための診療です。急患ではない場合は平日に受診しましょう。
- 休日当番医は変更になることがあります。当日に電話等で確認し、事前に症状を説明のうえ、かかりましょう。

3月 6日(日)	みわ記念病院	金光町	☎42-5000
3月13日(日)	上田内科クリニック	鴨方町	☎44-3147
3月20日(日)	金光病院	金光町	☎42-3211
3月21日(月祝)	すくすくこどもクリニック	鴨方町	☎44-5400
3月27日(日)	ほかも医院	金光町	☎42-6616
4月 3日(日)	高山医院	鴨方町	☎44-2332
4月10日(日)	ナガヒロ医院	鴨方町	☎44-5665

今月の納税

今月納期の税はありません

住民の動き

令和4年1月末現在
（住民基本台帳人口）

男	16,352人	(-3)
女	17,240人	(-12)
計	33,592人	(-15)
世帯数	14,310世帯	(-2)

（ ）内は前月比

健康づくり事業予定表

閩健康推進課
(3月1日から3月31日まで) (健康福祉センター内)
☎44-7114

※詳しくは、令和3年度 浅口市健康づくりガイド「おとなの健康編」、「妊娠～親子の健康づくり編」で確認してください。
今後の新型コロナウイルスの感染拡大状況に応じて、中止・延期となる場合がありますので、ご了承ください。
随時、市ホームページでおとなのけんしん、子どもの健診・教室等の開催状況を掲載しますのでご確認ください。

月 日	受付時間	場 所	注 意 事 項
-----	------	-----	---------

～各種相談～

■健康相談・育児相談…保健師・管理栄養士が健康づくりや育児の相談に応じます。

3月23日(水)	9:30～11:30	健康福祉センター	市内全地区／要申込
----------	------------	----------	-----------

■心の相談(無料)…精神科医師が、心の健康や病気の相談に応じます。

3月 3日(木)	10:00～11:30 (9:30～番号札配布)	健康福祉センター	新規の人は要申込
----------	-----------------------------	----------	----------

～子どもの健診・教室～

■マタニティクラス…妊婦とその家族が安心して赤ちゃんを迎えるための教室です。 ※託児はありません。

3月14日(月)	13:15～13:30	健康福祉センター	市内全地区／要申込／定員：7組／内容：第3回新生児との生活、沐浴のやり方、浅口市の母と子のサービスについて (保健師)
----------	-------------	----------	---

■はじめまして子育てルーム…第1子で1歳のお誕生日までのお子さんと保護者が対象です。

3月14日(月)	13:15～13:30	健康福祉センター	市内全地区／要申込／定員：7組／内容：おっぱい相談・育児相談 (助産師・保健師)、親子のふれあい (保育士)、体重測定、フリートーク
----------	-------------	----------	--

※次の健診は、約3週間前に案内を郵送しています。届かない人、都合が悪い人はご連絡ください。

■乳児健診

3月 9日(水)	12:45～14:45	健康福祉センター	対象：令和3年10月21日～令和3年11月30日生まれ
----------	-------------	----------	-----------------------------

■1歳6か月児健診

3月24日(木)	12:45～14:45	健康福祉センター	対象：令和2年7月21日～令和2年8月31日生まれ
----------	-------------	----------	---------------------------

■2歳6か月児歯科健診

3月17日(木)	12:45～14:45	健康福祉センター	対象：令和元年8月22日～令和元年9月30日生まれ
----------	-------------	----------	---------------------------

■3歳児健診

3月10日(木)	12:45～14:45	健康福祉センター	対象：平成30年8月21日～平成30年9月30日生まれ
----------	-------------	----------	-----------------------------

有料広告

(土)(木/AM)診療・
日祝休診

新倉敷メディカルスクエア

診療科

胃腸外科・内科・外科
肛門外科・整形外科
リハビリテーション科
皮膚科・泌尿器科

旧 新倉敷胃腸肛門外科内科

敷地内に、サービス付高齢者向け住宅
あいの泉・ケアハウスあいの泉・ショール
トステイあいの泉などを併設。

倉敷市玉島1719 ☎(086)525-5001

親子クラブ会員募集

親子クラブでは、市内にお住まいの0歳～就園前のお子さんとその保護者を中心に、月1回程度活動を行っています。

活動内容は、夏祭り・リトミック・バス遠足・クリスマス会などです。親子で楽しく遊べ、地域の親子が交流できる良い機会です。一緒に楽しく活動しましょう！見学もできますので、お気軽にお問い合わせ先までご連絡ください。



活動日 月1回程度
対象 市内在住の0歳から
就園前の乳幼児とその保護者
クラブ名・対象地区
ひよこ会（金光町）
つくし会（鴨方町・寄島町）

年会費（お子さん1人につき）
ひよこ会：500円
つくし会：1,000円
申込み 問い合わせ先（窓口）にある申込用紙に必要事項を記入し、提出してください。

園教育委員会事務局こども未来課 ☎44-7011

1歳になりました！

我が家のアイドル

令和3年3月生まれ



さとう ななか
佐藤 菜々花ちゃん
(3月12日生まれ)



ゆのき りっか
柚木 六花ちゃん
(3月14日生まれ)



あさの しの
浅野 慈乃ちゃん
(3月15日生まれ)

ご家庭のアイドルを募集しています！

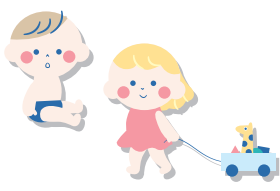
広報あさくちにお子さんの写真を載せませんか。浅口市に住民票がある令和3年5月生まれのお子さんの写真を3月末までに電子申請またはEメール、郵送にてお申し込みください。郵送の場合は写真の裏面に保護者の氏名・連絡先、子供の氏名（ふりがな）・生年月日・住所・性別を明記してください。また、Eメールの場合は、タイトルを「我が家のアイドル」とし、本文に各項目を記載し、jpegファイルで送信してください。なお、応募された写真は返却しません。



くど せ かいと
久戸瀬 海翔くん
(3月17日生まれ)



はしもと りゅうや
橋本 龍弥くん
(3月22日生まれ)



電子申請：浅口市電子申請サービスによるお申し込みは右記QRコードをご利用ください。
Eメール：hisyoiseisaku@city.asakuchi.okayama.jp 送り先：〒719-0295(住所不要)浅口市役所秘書政策課



吉相グループ いつでも、どこでも、あなたの村へ 移動葬儀車 絆

家族葬 思い出の場所で

サポートカー 移動葬儀車

お墓の吉相 TEL.0865-65-3606

本館葬祭ホール 絆 TEL.0865-67-6767

浅口葬祭ホール 絆 TEL.0865-44-0404

移動葬儀車 絆 TEL.0865-67-6767

◎広報あさくちは市ホームページでも見ることができます。(イベントカレンダーは市ホームページに掲載しています)
また、目が不自由な人のために、音訳をしています。詳しくは、本庁秘書政策課(☎44-9037)へ。
最下段は有料広告です。掲載している広告の内容などのお問い合わせは、直接広告主へお願いします。

有料広告