

人口社会増減の補足資料

令和5年1月18日

まち・ひと・しごと創生総合戦略審議会

資料7

○世代別転入出超過数の推移

【単位：人】

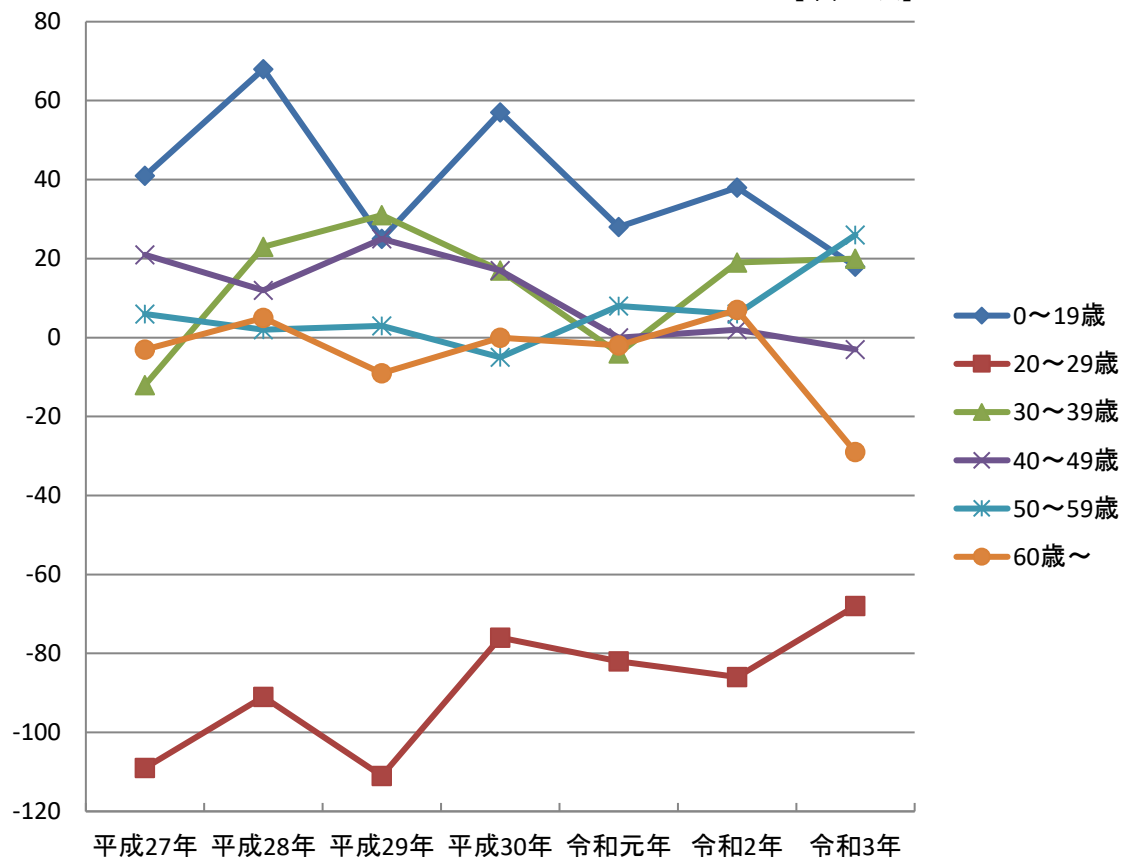


図1 浅口市の世代別転入出超過数の推移（平成27年～令和3年）（人口移動報告）

- ・【0～19歳】については、令和2年は増加したが、令和3年は再び減少に転じた。
- ・【20～29歳】については、令和元年から減少傾向であったが、令和3年は増加に転じた。
- ・【30～39歳】については、平成30年から令和元年まで減少傾向であったが、令和2年は増加に転じ、令和3年は横ばいとなっている。
- ・【40～49歳】については、平成30年から減少傾向であり、令和元年からは横ばいとなっている。
- ・【50～59歳】については、令和元年から増加傾向が認められる。
- ・【60歳～】については、近年、横ばいであったが、令和3年は減少に転じた。

○世代別転入者数の推移

【単位：人】

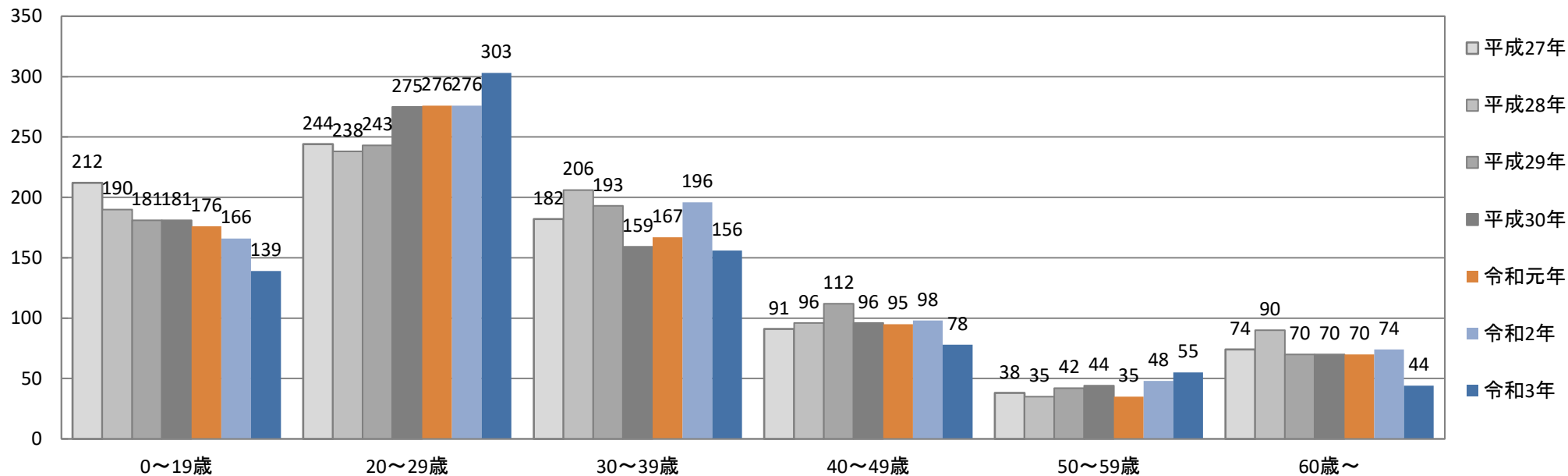


図2 浅口市の世代別転入者数の推移（平成27年～令和3年）（人口移動報告）

- ・【0～19歳】については、減少傾向が認められ、過去7年間で転入者数が最少となった。
- ・【20～29歳】については、近年、横ばいであったが、令和3年は増加に転じ、過去7年間で転入者数が最多となった。また、依然として、他の世代と比べ、転入者数が最多となっている。
- ・【30～39歳】については、令和2年に大きく増加したが、令和3年に再び減少に転じ、過去7年間で転入者数が最少となった。
- ・【40～49歳】、【60歳～】については、近年、横ばいであったが、令和3年は減少に転じ、過去7年間で転入者数が最少となった。
- ・【50～59歳】については、令和2年から令和3年にかけて増加傾向が認められ、過去7年間で転入者数が最多となった。

○世代別転出者数の推移

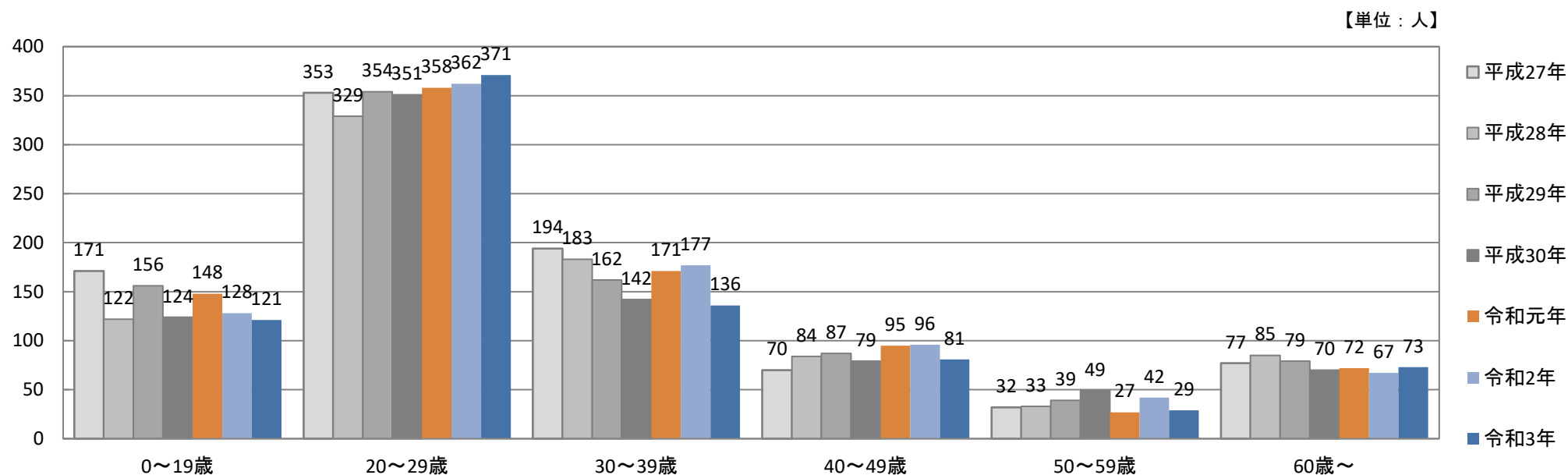


図3 浅口市の世代別転出者数の推移（平成27年～令和3年）（人口移動報告）

- ・【0～19歳】、【40～49歳】、【50～59歳】【60歳～】については、横ばいとなっており、特に傾向は認められない。なお、【0～19歳】については、過去7年間で転出者数が最少となった。
- ・【20～29歳】については、増加傾向が認められ、過去7年間で転出者数が最多となった。また、依然として、他の世代と比べ、転出者数が最多となっている。
- ・【30～39歳】については、近年、増加傾向であったが、令和3年は減少に転じ、過去7年間で転出者数が最少となった。

○世代別人口に対する転出者の割合の推移

【単位：人】

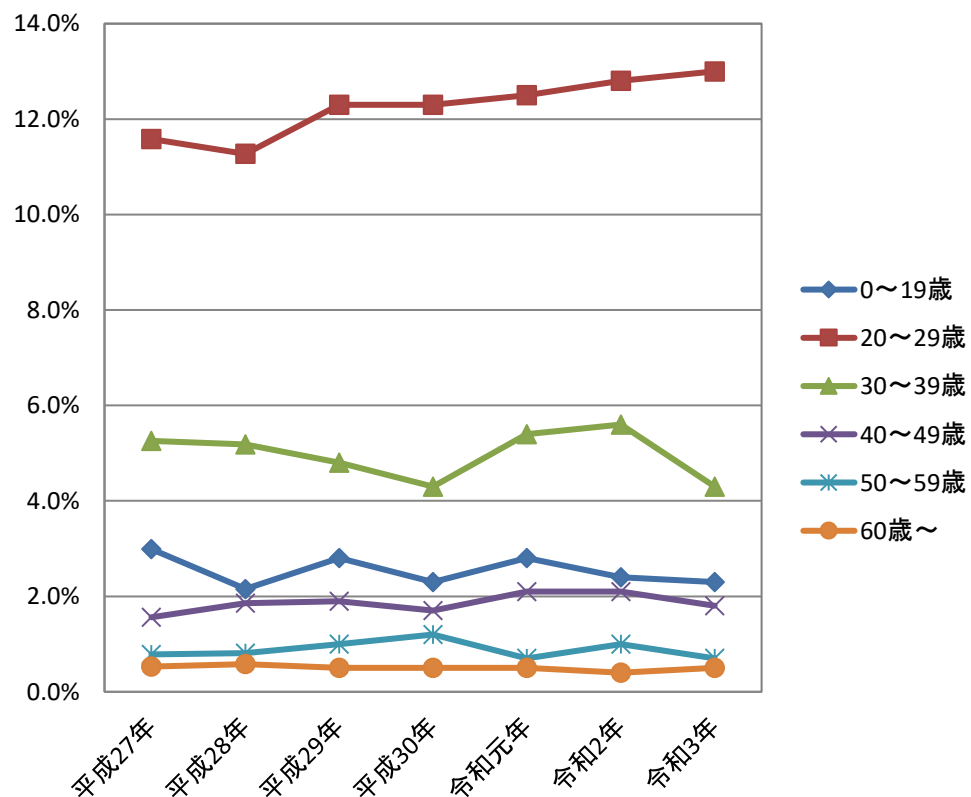


図4 浅口市の世代別人口に対する転出者割合の推移
(平成27年～令和3年)

	平成27年	平成28年	平成29年	平成30年	令和元年	令和2年	令和3年
0～19歳	5,721	5,661	5,582	5,453	5,358	5,241	5,151
20～29歳	3,047	2,919	2,886	2,859	2,857	2,811	2,823
30～39歳	3,689	3,530	3,403	3,295	3,186	3,151	3,115
40～49歳	4,483	4,520	4,651	4,625	4,578	4,443	4,344
50～59歳	4,092	4,061	3,919	4,006	3,967	3,994	4,081
60歳～	14,656	14,669	14,667	14,568	14,552	14,542	14,451
総人口	35,688	35,360	35,108	34,806	34,498	34,182	33,965

表1 浅口市の世代別人口の推移 (平成27年～令和3年) (住民基本台帳)

- ・【0～19歳】、【40～49歳】、【50～59歳】、【60歳～】については、横ばいとなっており、特に傾向は認められない。
- ・【20～29歳】については、増加傾向が認められ、過去7年間で転出者の割合が最も高くなった。また、依然として、他の世代と比べ、転出者の割合が高い。
- ・【30～39歳】については、近年、増加傾向であったが、令和3年は減少に転じた。

2021年 浅口市 From-to 分析 (定住人口)

図5 転入超過数内訳

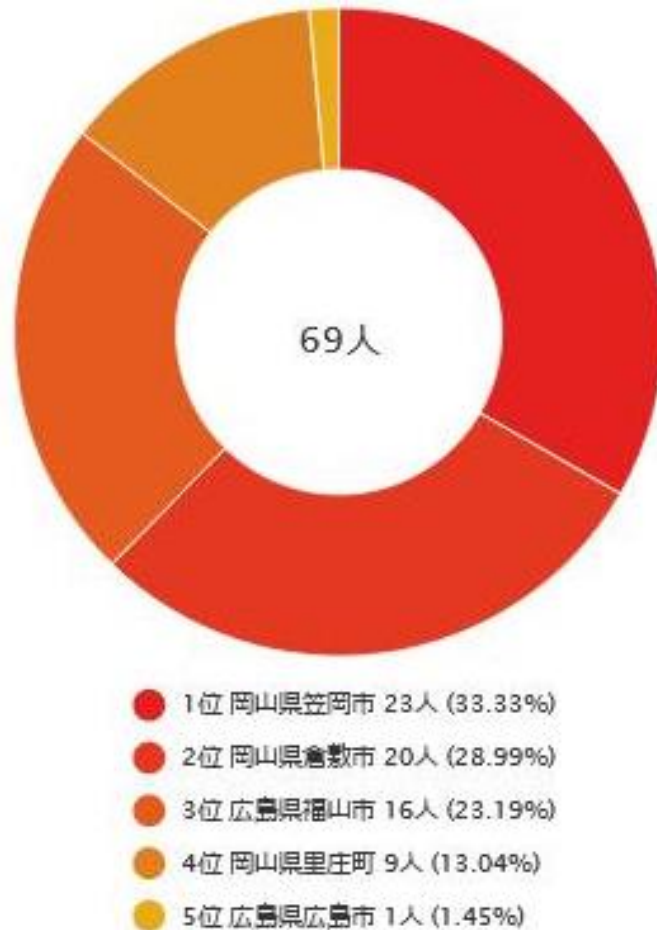


図6 転出超過数内訳



【出典】総務省「住民基本台帳人口移動報告」

图7 転入超過数上位地域

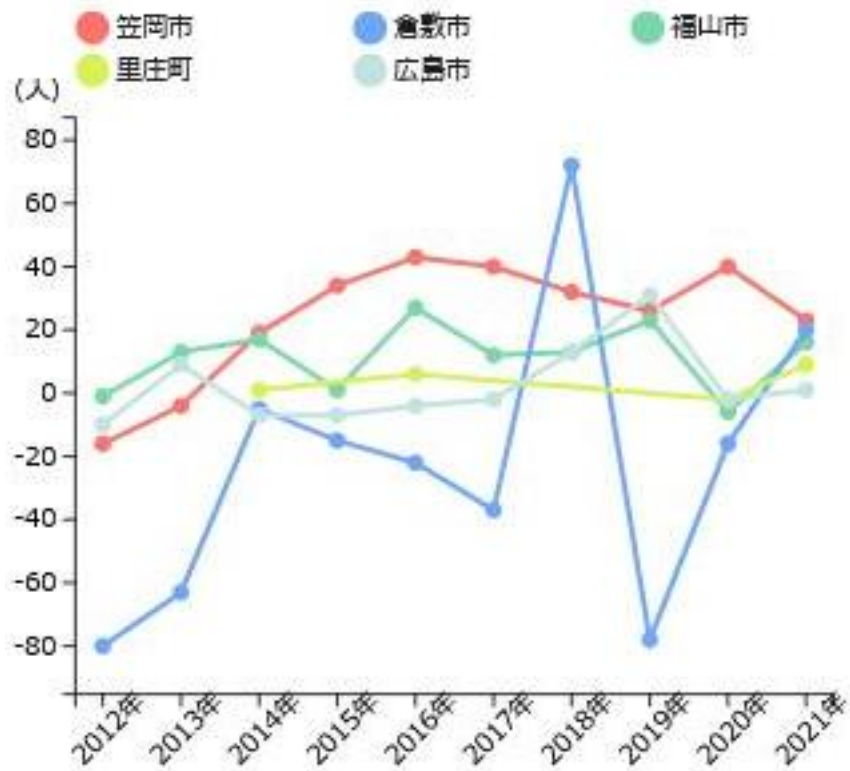
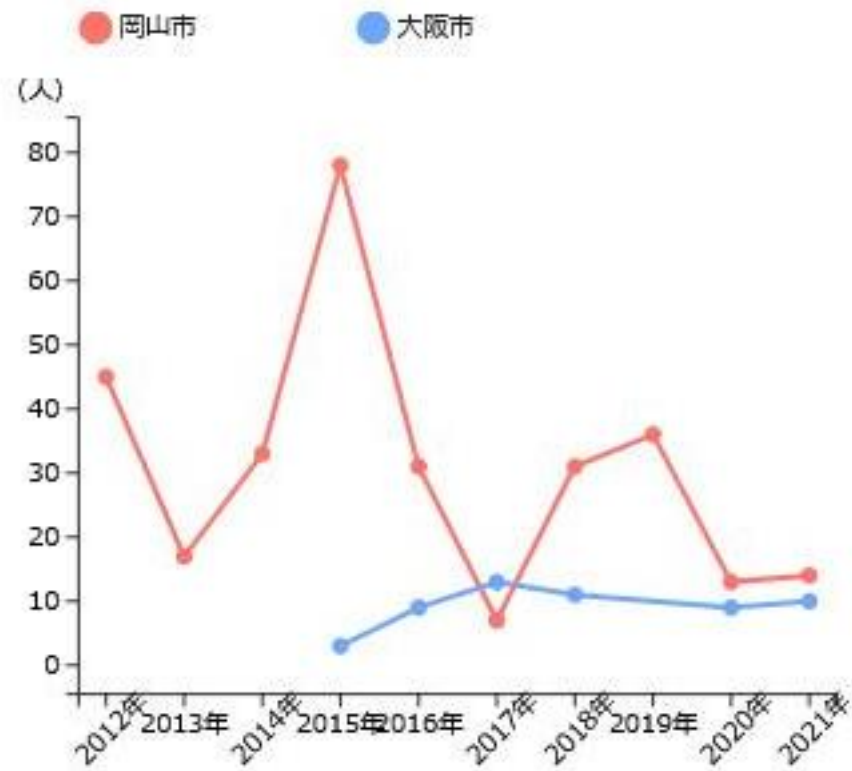


图8 転出超過数上位地域



【出典】総務省「住民基本台帳人口移動報告」