

令和6年 3月号 NO.216

広報あさくち

新鮮な海産物に人だかり！
よりしま海と魚の祭典





金光総合支所



寄島総合支所

ご利用ください! 遠隔相談窓口

今回の組織再編に伴い、離れた場所にある部署や課をつなぎ、モニター越しに行政相談や手続きなどができるシステムを取り入れました。詳しくは、本紙4ページ

「あさくち遠隔相談窓口を導入します」で紹介しています。



目次 CONTENTS



今月の表紙

2月4日、三ツ山スポーツ公園で「よりしま海と魚の祭典」が開催されました。会場には、寄島で水揚げされたカキや鮮魚のほか、地域の農産物や特産品がずらり。恒例のミニ競り市では、大きなヒラメやカキが競りにかけられ多くの人が押し寄せました。来場者は、買い物をしたり、ガザミ汁や焼きガキを食べたりして、4年ぶりとなる祭典を楽しんでいました。

市役所の組織が変わります	2～3
あさくち遠隔相談窓口を導入します	4
あさくちナイスショット	5
市人事行政の運営等の状況	6～7
あさくち情報ワイド	8～11
あさくち情報満載	12～19
としょかんだより	20
今月の星のたより	21
さわやかあいさつ! 笑顔の源	22
休日当番医	22
今月の納税	22
住民の動き	22
健康づくり事業予定表	23
我が家のアイドル	24
プラネタリウム春番組	
「宇宙の模型～プラネタリウム誕生秘話～」	24

浅口市民憲章

いのち輝く、心豊かな生活に努めます
文化と歴史、自然を大切に守ります
平和を愛し、国際理解を深めます

市役所の組織が変わります

～4月1日組織再編～

市では、本庁および各総合支所へ分散して配置している専門職員を集約し、効率的かつ効果的な行政運営につなげるため、4月1日付けで組織再編を行います。

- 各総合支所の産業建設課を廃止し、業務と職員を産業建設部と上下水道部へ集約します。
- 産業建設部を現在の分庁舎に、上下水道部を金光総合支所へ配置します。

旧(組織再編前)	新(組織再編後 4月1日から)
産業建設部 所在地：鴨方町六条院中3050番地 産業振興課 建設課 建設業務課 まちづくり課 工業団地推進室	産業建設部 所在地：鴨方町六条院中3050番地 産業振興課 電話：44-9035 建設課 電話：44-9036 建設業務課 電話：44-9014 まちづくり課 電話：44-9044 工業団地推進室 電話：44-9018
上下水道部 所在地：鴨方町六条院中3050番地 水道課 電話：44-9039 下水道課 電話：44-9038	上下水道部 所在地：金光町占見新田751番地 水道課 電話：42-7304 下水道課 電話：42-7305
金光総合支所 所在地：金光町占見新田751番地 市民生活課 <ul style="list-style-type: none"> — 地域振興係 — 税務係 — 市民係 — 健康福祉係 産業建設課 <ul style="list-style-type: none"> — 産業振興係 — 建設係 — 上下水道係 	金光総合支所 所在地：金光町占見新田751番地 金光総合支所 <ul style="list-style-type: none"> — 地域振興係 電話：42-7300 — 税務係 } 電話：42-7301 — 市民係 } — 健康福祉係 電話：42-7302
寄島総合支所 所在地：寄島町16010番地 市民生活課 <ul style="list-style-type: none"> — 地域振興係 — 税務係 — 市民係 — 健康福祉係 産業建設課 <ul style="list-style-type: none"> — 産業振興係 — 建設係 — 土地対策係 — 上下水道係 	寄島総合支所 所在地：寄島町16010番地 寄島総合支所 <ul style="list-style-type: none"> — 地域振興係 電話：54-5111 — 税務係 } 電話：54-5113 — 市民係 } — 健康福祉係 電話：54-5114

※ _____ は所在地変更または名称変更・再編する課。 は廃止する課。

本庁・支所間の移動不要！

あさくち遠隔相談窓口を導入します

4月1日から、各総合支所の産業建設課を廃止し、本庁産業建設部と上下水道部へ集約します。
(詳しくは、本紙2・3ページ「市役所の組織が変わります」をご覧ください。)これに伴い、市民サービスを維持するため遠隔相談窓口を設置します。

遠隔相談窓口とは

本庁市民課および各総合支所に設置したモニターから、離れた場所にある担当課の職員と画面越しに行政相談や各種手続きができるサービスです。



特徴およびできること

- モニターの横に設置したカメラで、免許証などの本人確認書類や持参いただいた書類の確認ができます。
- モニターで、記入例や作成中の申請書などを共有できます。
- 窓口に設置してあるプリンターで、申請書や資料を受け取れます。
- 複数の課に用件がある場合、職員の操作で他の課に転送します。

窓口設置場所	接続先 (場所)
本庁市民課	上下水道部 (金光総合支所)、健康福祉部 (健康福祉センター)、教育委員会事務局 (中央公民館)
金光総合支所	企画財政部・生活環境部・産業建設部 (本庁)、健康福祉部 (健康福祉センター)、教育委員会事務局 (中央公民館)
寄島総合支所	企画財政部・生活環境部・産業建設部 (本庁)、健康福祉部 (健康福祉センター)、上下水道部 (金光総合支所)、教育委員会事務局 (中央公民館)

利用方法

- ① 窓口設置場所の職員に用件をお伝えください。
職員がモニターを操作し、担当課の職員を呼び出します。
 - ② ①で応答した担当課の職員に、申請書の書き方や利用したい手続きなどについてご相談ください。
作成した書類は、その場で提出することができます。
- 市民の皆様の操作は不要です。
 - 証明書の発行など、一部対応できない手続きや相談内容があります。
 - 本庁および寄島総合支所では従来通り、水道料金・下水道料金などの納付書発行・納付ができます。

番組で紹介！あさくち遠隔相談窓口

用途や利用方法などの実演を交えて、動画でわかりやすく紹介しています。ぜひご覧ください。

放送局 ゆめネット11ch行政 (112ch)

期間 3月30日 (土) まで

6時～23時の毎時00分から15分間

- 番組は、市ホームページからもご覧いただけます。



市ホームページ





100歳おめでとうございます



米本 久子さん（鴨方町）
【大正13年1月15日生】
長寿のひけつは？

よく食べ、よく動くこと
感謝を忘れず過ごすこと



畝山 昌子さん（鴨方町）
【大正13年1月22日生】
長寿のひけつは？

好き嫌いなく食べること
よく働き、健康でいること



七邊 壽さん（金光町）
【大正13年2月1日生】
長寿のひけつは？

よく食べ、よく動くこと

食べて、無病息災! 春の七草粥づくりにチャレンジ

1月20日、かもがた町家公園で「町家塾～春の七草粥とカルタ」が行われ、町家塾生と保護者24人が参加しました。始めに七草について学んだ後、みんなで七草粥を作りました。完成した七草粥を食べて子どもたちは「この草が食べられると知って驚いた」「自分たちで作ったからおいしい」などと話しました。最後に、県内の魅力が詰まった岡山発見カルタを行い盛り上がりました。町家塾生は、活動を通して日本の文化や地域の魅力を知り、学びを深めていました。



デジタル技術を活用し、スマートシティを目指す TOPPAN株式会社と包括連携協定を締結

1月26日、TOPPANホールディングスのグループ会社であるTOPPAN株式会社との包括連携協定締結式が浅口市役所で行われました。この協定に基づき、市は同社のデジタル技術を活用し行政サービスのDX化を推進していきます。まずは、市独自の通信網を市内に整備し、ため池や河川の水位情報の監視システムや有害鳥獣対策への活用を検討しています。

自分たちができることって何だろう? 鴨方東小学校4年生 SDGsを考える

1月31日、鴨方東小学校4年生を対象に、一般社団法人コノヒトカンの三好千尋さんによる特別授業が行われました。三好さんは、フードロス問題や貧困問題解決のために缶詰「コノヒトカン」を開発し、さまざまな企業と協力して、子ども食堂に寄付するなどの活動を行っています。授業は、三好さんの活動や経験談を聞きながら、30年後の未来を想像し、自分たちが今できることを考えるもので、子どもたちはたくさんのアイデアや意見を紙に書き、発表しあいました。授業を終え、子どもたちは「フードロスを減らすため、残さず食べる」「自分らしさを大切に、できることをしたい」と強い意志を語ってくれました。



地域振興に役立てて 金光教本部より市へ200万円の寄附

2月5日、金光教からの寄附金贈呈式が浅口市役所で行われました。式では、「地域振興へ役立ててほしい」と金光教本部の岩崎道與教務総長から市長に200万円の目録が手渡されました。寄附金を受け取った市長は「明るく楽しいまちづくりを目指して、大切に活用します」と述べました。

(4)特殊勤務手当 (令和4年度決算)

職員全体に占める 手当支給職員の割合	21.7%
支給対象職員1人当たりの 平均支給年額	2,600円
手当の種類(手当数)	9種類
代表的な手当の名称	市税事務手当、 動物等死体収容業務手当

(5)その他 (令和5年4月1日)

扶養手当	職員が扶養する家族に対する手当 配偶者・父母等：6,500円、子：10,000円
住居手当	賃貸：上限28,000円
通勤手当	自家用車などを使用した2km以上通勤者 2,000円～ 公共交通機関を使用する者 定期券等代金 (上限55,000円)
管理職手当	役職により定額支給 理事・部長：66,400円 次長：56,600円 課長：49,300円 課長代理：40,600円 課長補佐：30,700円
管理職員特別 勤務手当	勤務1回につき支給 週休日等に勤務した場合：8,000円 週休日等以外の日の午前0時から午前5時までの間に 勤務した場合：4,000円
単身赴任手当	官署を異にする異動に伴い転居し、やむを得ない事情に より同居していた配偶者と別居し、単身で生活すること を常況とする職員に支給 月額：30,000円+ (交通距離の区分に応じた加算額 (上限70,000円))
地域手当	以下の地域に在勤する職員に支給 【東京都のうち特別区】 月額：(給料、管理職手当及び扶養手当の月額)×20/100 【大阪市】 月額：(給料、管理職手当及び扶養手当の月額)×16/100 【岡山市】 月額：(給料、管理職手当及び扶養手当の月額)×3/100

8. 特別職の報酬等の状況

区分	給料・報酬月額	期末手当(月分)		
		6月期	12月期	計
市長	880,000円	2.150月	2.250月	4.40月
副市長	720,000円	2.150月	2.250月	4.40月
教育長	640,000円	2.150月	2.250月	4.40月

区分	給料・報酬月額	期末手当(月分)		
		6月期	12月期	計
議長	470,000円	1.6月	1.7月	3.3月
副議長	430,000円	1.6月	1.7月	3.3月
議員	400,000円	1.6月	1.7月	3.3月

3 勤務時間その他の勤務条件の状況

1. 職員の勤務時間(標準的なもの：月曜日～金曜日) (令和5年度)

勤務時間	8:30～17:15
休憩時間	12:00～13:00
1週間当たりの勤務時間	38時間45分

2. 年次有給休暇の平均取得状況 (令和4年1月1日～令和4年12月31日)

平均取得日数	11.6日
取得率	30.9%

※取得率は、取得日数÷付与日数により算出しています。

3. 育児休業等の取得状況 (令和4年度)

区分	育児休業取得者
男性職員	1人(0人)
女性職員	10人(6人)
計	11人(6人)

※()の数字は前年度からの取得者

4 職員の分限及び懲戒の状況

1. 分限処分の状況 (令和4年度)

区分	休職	免職	計
勤務実績が良くない場合	0人	0人	0人
心身の故障の場合	17人	0人	17人
職に必要な適格性を欠く場合	0人	0人	0人
刑事事件に関し起訴された場合	0人	0人	0人
計	17人	0人	17人

※同一の者が複数回にわたって分限処分を受けた場合は、重複して計上しています。

2. 懲戒処分の状況 (令和4年度)

区分	戒告	減給	停職	免職	計
被処分者数	0人	1人	0人	1人	2人

5 職員のサービスの状況

1. 職務専念義務免除の状況 (令和4年度)

承認件数	453件
------	------

※研修を受ける場合、厚生に関する計画の実施に参加するなどの場合は、承認を得ることにより、その職務に専念する義務が免除されます。

2. 営利企業等従事許可の状況 (令和4年度)

許可件数	2件
------	----

6 人事評価の状況

人事評価制度に関する実施要領に基づき、「能力評価」・「業績評価」の2つの観点による評価を実施しています。

7 職員の退職管理の状況

浅口市職員の退職管理に関する規則に基づき、適正な退職管理に努めています。

8 職員の研修の状況

市主催研修のほか、岡山県市町村職員研修センターおよび岡山県建設技術センター等が主催する各種研修に参加させています。

9 職員の福祉及び利益の保護の状況

1. 厚生制度の状況

職員健康診断を年2回実施しています。
その他岡山県市町村職員共済組合、岡山県市町村総合事務組合、公立学校共済組合岡山支部、岡山県教育職員互助組合に委託しています。

2. 公務災害補償制度の状況 (令和4年度)

区分	発生件数	事故の内容
公務災害	2件	蜂刺症、作業中の転倒による骨折
通勤災害	0件	

3. 勤務条件に関する措置の状況 (令和4年度)

職員勤務条件に関する措置の要求はありませんでした。

4. 不利益処分に関する審査請求の状況 (令和4年度)

職員の意に反する不利益処分に関する審査請求はありませんでした。

市人事行政の運営等の状況

1 職員の任免および職員数に関する状況

1. 職員採用の状況 (令和4年4月2日～令和5年4月1日)

区分	採用	退職	計
一般行政事務職	6人	4人	2人
土木技術職	0人	1人	▲1人
保健師	0人	1人	▲1人
幼稚園教諭・保育教諭・保育士	2人	1人	1人
技能労務職	0人	1人	▲1人
合計	8人	8人	0人

※採用には、令和5年4月1日採用を含みます。

2. 職員数の推移 (各年4月1日)

区分	令和4年度	令和5年度
職員数	273人	273人
対前年	▲3人	0人

※職員数には教育長を含んでいません。

3. 部門別職員の状況

区分	職員数		対前年度増減数	主な増減理由
	令和4年度	令和5年度		
一般行政部門(A)	177人	175人	▲2人	
議会	4人	4人	0人	
総務	69人	69人	0人	
税務	14人	15人	1人	職員の配置換え
農林水産	16人	16人	0人	
商工	2人	2人	0人	
土木	29人	27人	▲2人	業務の見直し
民生	26人	26人	0人	
衛生	17人	16人	▲1人	事業の終了
特別行政部門(B)	66人	67人	1人	
教育	66人	67人	1人	業務の充実
消防	0人	0人	0人	
普通会計(A)+(B)	243人	242人	▲1人	
公営企業会計部門(C)	30人	31人	1人	
水道	5人	6人	1人	業務の増加
下水道	12人	12人	0人	
その他	13人	13人	0人	
合計(A)+(B)+(C)	273人	273人	0人	

※職員数には教育長を含んでいません。

4. 職制上の段階ごとの職員数の状況 (令和5年4月1日)

段階	主事級	主任・係長級	主幹級	課長補佐級	課長級	部長級	計
職員数	68人	62人	31人	65人	31人	9人	266人
構成比	26%	23%	12%	24%	12%	3%	100%

※段階の欄は、代表的な標準職務名です。



2 職員の給与の状況

1. 人件費の状況 (令和4年度普通会計決算)

住民基本台帳人口	33,382人
歳出額(A)	14,897,142千円
実質収支	1,406,876千円
人件費(B)	2,574,008千円
人件費率(B)/(A)	17.3%

※人件費は市長、議長などの給与、報酬を含みます。

2. 職員給与費の状況 (令和5年度一般会計予算)

職員数(A)	262人
給料	976,410千円
職員手当	150,586千円
期末・勤勉手当	384,826千円
計(B)	1,511,822千円
1人当たりの給与費(B)/(A)	5,770千円

※職員手当とは、扶養手当、通勤手当、時間外勤務手当、管理職手当などの諸手当です。

3. 職員の平均給料月額および平均年齢の状況 (令和5年4月1日)

区分	平均給料月額	平均年齢
一般行政職	323,729円	42.4歳

4. 職員の初任給の状況 (令和5年4月1日)

区分	決定初任給	採用2年経過月額給料額
一般行政職	大学卒	196,200円
	高校卒	166,600円
		206,600円
		174,900円

5. 職員の経験年数別、学歴別平均給料月額の状況 (令和5年4月1日)

区分		10年	20年	25年
		一般行政職	大学卒	263,904円
	高校卒	-	-	359,271円

6. 一般行政職の給与水準

令和4年度ラスパイレス指数	98.5
---------------	------

※ラスパイレス指数とは、国家公務員の給与水準を100として比較した指数です。

7. 職員手当の状況

(1) 期末・勤勉手当

区分	支給割合(月分)			
	令和4年度		令和5年度	
	期末手当	勤勉手当	期末手当	勤勉手当
6月期	1.200月	0.95月	1.200月	1.00月
12月期	1.200月	1.05月	1.250月	1.05月
計	2.40月	2.00月	2.45月	2.05月

職制上の段階、職務の級等による加算措置 有

(2) 時間外勤務手当

令和4年度	総支給額	67,197千円
	職員1人当たりの支給年額	386千円

(3) 退職手当

(令和5年4月1日)

区分	支給割合(月分)	
	自己都合	勤奨・定年
勤続20年	19.6695月	24.586875月
勤続25年	28.0395月	33.27075月
勤続35年	39.7575月	47.709月
最高限度額	47.709月	47.709月
1人当たり平均支給額(令和4年度)	9,912千円	

※支給割合は、岡山県市町村総合事務組合の規定によります。

住民税均等割のみ課税世帯に対する 支援給付金

エネルギー・食料品価格などの物価高騰の影響を受けた低所得世帯（住民税均等割のみ課税世帯）に対し、家計への影響を緩和するため1世帯当たり10万円を支給します。

対 象

住民税均等割のみ課税世帯

令和5年12月1日時点で市に住民登録があり、世帯内で令和5年度分の住民税が課税されている人が全員均等割のみが課税されている世帯

申請方法

2月中に確認書を送付しています。同封の返信用封筒により確認書を返送してください。未申告の人が含まれる世帯は、税務課へ住民税申告が必要です。住民税均等割のみ課税世帯であることが確認できしだい支給します。

受付期間

5月31日（金）まで

☎住民税非課税世帯等に対する支援給付金窓口（健康福祉センター内） ☎44-7240

さわやかな汗を流そう スポーツ少年団員を募集中

市スポーツ少年団は、次の種目について令和6年度の団員を募集しています。

【金光地区】

剣道・バレーボール・ソフトテニス・硬式野球・
金小ソフトボール・吉備小ソフトボール・バドミントン・
卓球

【鴨方地区】

剣道・柔道・鴨方空手・浅口空手・ソフトボール・
バレーボール・レスリング・サッカー・少林寺拳法・
鴨方ミニバスケットボール・浅口ミニバスケットボール・陸上

【寄島地区】

軟式野球・サッカー・剣道・柔道・バレーボール

入団費 登録料 500円 保険料 800円 ※運営費は各団で異なります。
費用は入団後、各団で集金します。

申込み 3月22日（金）までに問い合わせ先へ
申込書を提出してください。

※前年度からの継続者は申込書の提出は不要です。

- 他地区の人でも入れる団があります。
- 各団の見学、指導者の紹介など随時行っています。

☎教育委員会事務局ひとづくり推進課

☎44-7001

教育委員会事務局金光分室

☎42-2845

教育委員会事務局寄島分室

☎54-3110



3月31日(日)・4月7日(日) 転入・転出などの臨時窓口を開設します

引っ越しなどが多い年度末と年度始めの日曜日に、本庁市民課の窓口業務を行います。

日時 3月31日(日)、4月7日(日) 8時30分～17時15分

※マイナンバーカードに関する手続きは9時～17時

場所 本庁市民課

※各総合支所では臨時窓口業務は行いません。

できる手続き

転入・転出・転居届の受け付け、戸籍・住民票の交付、印鑑登録
および印鑑登録証明書の交付、パスポートの交付・マイナンバーカードの手続き
※パスポート申請、保険・年金業務は取り扱いできません。



【要予約】マイナンバーカードの手続き

マイナンバーカードの受け取り、申請サポート、暗証番号の変更や再設定の手続きができます。
問い合わせ先へ、電話で予約してください。

予約期間

- 3月31日に手続きする場合…3月28日(木)まで
 - 4月7日に手続きする場合…4月4日(木)まで
- いずれも8時30分～17時15分(土日・祝日を除く)

問本庁市民課 ☎44-9042

必ず受けてください! 狂犬病予防注射と登録

令和6年度の狂犬病予防注射と犬の登録を行います。登録済の人には、3月中旬に案内を送付します。
近くの会場、またはかかりつけの動物病院で予防注射を受けさせてください。

日程 鴨方 4月17日(水) 9時～14時50分

21日(日) 9時～11時30分

金光 4月10日(水) 13時10分～16時

21日(日) 13時20分～15時10分

寄島 4月28日(日) 8時50分～11時10分

●各地域のタイムスケジュールは市のホームページでご確認ください。

料金 新規登録料1頭3,000円 注射料金1頭3,200円

●当日は、つり銭のないようにご準備ください。



市のホームページ

犬を飼う時は登録・注射を

- ①犬を飼い始めたら、まず登録申請をし、鑑札の交付を受けてください。
- ②毎年1回、犬に狂犬病予防注射を受けさせてください。
- ③動物病院などでの注射後には、市に申請して注射済票の交付を受けてください。

迷い犬の発見に鑑札・注射済票

狂犬病予防法では、飼い犬に狂犬病の予防注射を受けさせ
鑑札と注射済票を首輪などに着けておくことが義務付けられて
います。

また、鑑札や注射済票は犬が迷子になったときの発見に役
立つので、必ず取り付けてください。



問本庁環境課 ☎44-9043 金光総合支所市民生活課 ☎42-7301
寄島総合支所市民生活課 ☎54-5113

星空朗読会「第51回おはなしのWA♪朗読会～星空であなたと紡ぐ物語～」

プラネタリウムが映し出す幻想的な星空の下、元RSKアナウンサーが心に響く物語を朗読します。

日時 3月17日(日) 16時30分～18時

場所 岡山天文博物館

内容 宮沢賢治「よだかの星」「水仙月の四日」
西日本豪雨災害で被災した真備の兄弟犬を描いた絵本「ブラザードッグ」

出演者 おはなしのWA♪

定員 36人(小学生以上) **参加費** 500円(入館料込み)

申込み 問い合わせ先へ電話または電子申請



市ホームページ

岡本庁産業振興課 ☎44-9035

星降る夜のキャンプ～初心者編～

プラネタリウムで映し出された星空を見上げながら、夜のキャンプを疑似体験します。

「キャンプをしてみたいけど、何から始めたらいいのか分からない」という方、ぜひご参加ください。

日時 3月20日(水・祝) 16時30分～18時

場所 岡山天文博物館

対象 キャンプ初心者

定員 先着10人程度

参加費 入館料

申込み 3月9日(土)から問い合わせ先へ



岡岡山天文博物館 ☎44-2465

そらきた！ホイきた！楽しいおはなし会と読み聞かせのコツ講座

おはなしグループ「そらきたホイ！」による子どもも大人も楽しめるおはなし会です。

子どもたちへの読書支援や読み聞かせのコツも学べます。

日にち 3月16日(土)

時間 おはなし会 13時30分～14時

読み聞かせのコツ講座 14時5分～15時

場所 中央公民館2階 大講義室

対象 ●市内在住・在勤の子ども(5歳～小学校低学年程度)と保護者

●読み聞かせに興味がある人

定員 30人程度 **参加費** 無料 **申込み** 問い合わせ先へ



岡鴨方図書館 ☎44-7004

みんなで取り組む ごみ減量! vol.13

■市内で出た燃えるごみの量

令和6年1月	491.66 t
前年同月	499.55 t

岡本庁環境課 ☎44-9043

～ちょっとした工夫で大きな効果に～

ごみとなるものの発生を回避(リフューズ)するため、不要なスプーン、フォーク、ストローはもらわないように心がけましょう。





令和5年度きらきら賞 (市立小・中学校児童生徒表彰)

市および市教育委員会では、平成24年度から、「きらきら賞」として、個性を磨き、学業、文化活動、児童会・生徒会活動など学校生活の内外においてよく努力し、その成果が顕著であると認められた児童生徒に表彰を行っています。今年度は、個人61名・1団体が受賞しました。(敬称略)

学校名	表彰事項	学年	氏名・団体名
金光竹小	体育・スポーツ	6	鍋谷 心那
金光小	学業	6	岸 智遥
金光小	学業	6	黒田 あこ
金光小	学業	6	中島 朱芭
金光小	学業	6	山本 哲久
金光小	体育・スポーツ	6	大橋 杏
金光小	体育・スポーツ	6	長森 小太郎
金光小	体育・スポーツ	6	畑本 彩葉
金光小	体育・スポーツ	6	大橋 梨希
金光小	体育・スポーツ	6	唐川 結衣
金光小	文化活動	6	古城 青暉
金光小	文化活動	6	西山 心和
金光吉備小	学業	6	三宅 紘夢
金光吉備小	文化活動	6	金光 礼央
金光吉備小	文化活動	6	金光 育乃
金光吉備小	学業	6	天野 心織
鴨方東小	学業	6	中西 咲希
鴨方東小	学業	6	筒井 理加
鴨方東小	学業	6	森分 琉聖
鴨方東小	学業	6	末竹 由佳理
鴨方東小	児童会・生徒会活動	6	田淵 敬一郎
鴨方東小	体育・スポーツ	6	橋本 将生
鴨方東小	体育・スポーツ	6	岩井 絢
鴨方東小	体育・スポーツ	6	吉田 このか
鴨方東小	体育・スポーツ	6	福田 果歩
鴨方西小	学業	6	西山 隼平
鴨方西小	学業	6	水野 姫葵
鴨方西小	体育・スポーツ	6	藤井 太一
六条院小	学業	6	川崎 舜歩
六条院小	学業	6	藤井 一颯
六条院小	学業	6	檀 紘佳
六条院小	学業	6	虫明 昂佑
六条院小	学業	6	吉本 夏菜
六条院小	学業	6	明比 佳奈
六条院小	体育・スポーツ	6	梶原 翔太
六条院小	児童会・生徒会活動	6	稲山 匠
六条院小	児童会・生徒会活動	6	原田 恵舞

学校名	表彰事項	学年	氏名・団体名
寄島小	学業	6	荒川 真由
寄島小	児童会・生徒会活動	6	高淵 蒼太
寄島小	児童会・生徒会活動	6	三宅 莉子
金光中	体育・スポーツ	3	石田 果穂
金光中	学業	3	武藤 悠流
金光中	学業	3	野崎 瑞生
金光中	文化活動	3	古城 美空
金光中	文化活動	3	定金 詩季
金光中	文化活動	3	中藤 希悠
金光中	文化活動	3	芥川 栞捺
金光中	学業	3	山下 亜実
鴨方中	文化活動	3	山下 智也
鴨方中	体育・スポーツ	3	山本 太陽
鴨方中	学業	3	木村 紬星心
鴨方中	学業	3	三宅 穂波
鴨方中	学業	3	奥野 絢斗
鴨方中	児童会・生徒会活動	3	山河 凜琉望
鴨方中	文化活動	3	四塚 聖音
鴨方中	文化活動	3	母恵夢(団体)
鴨方中	児童会・生徒会活動	3	廣田 朔久也
鴨方中	文化活動	3	塩田 菜月
鴨方中	児童会・生徒会活動	3	山本 弥祐
鴨方中	学業	3	小橋 侑生
寄島中	児童会・生徒会活動	3	中濱 翼
寄島中	児童会・生徒会活動	3	道廣 心愛



催し・講座

ちびっぴらなたりっむ

日時 3月9日(土)
27日(水)

9時30分～10時30分

岡山天文博物館

幼児と保護者

対象 岡山天文博物館
プラネタリウム「ヘーゼルナッツ」と、じの会による「楽しいおはなし会」

定員 30人

参加費 入場料と観覧料
(幼児は無料)

● 放映中の出入りは自由。

岡山山天文博物館

☎ 44-2465



**君も望遠鏡博士になろう！
「せいめい望遠鏡見学ツアー」**

岡山天文博物館の隣にある「せいめい望遠鏡」のしくみや歴史を紹介します。大きな望遠鏡を目の前で見えてみませんか？

日時 3月10日(日)
30日(土)

11時30分～12時15分

場所 岡山天文博物館

定員 各日先着10人

参加費 200円と入館料

申込み 問い合わせ先へ

● 望遠鏡の点検などにより、見学日時の変更および中止になる場合があります。

● 空きがある場合は当日受け付けを行います。

岡山山天文博物館

☎ 44-2465

**京都大学せいめい望遠鏡
電視観望会**

せいめい望遠鏡の見学や、カメラで捉えた天体の映像をモニターに映して、リアルタイムで観測します。普段は研究者しか立ち入れない場所で、貴重な体験ができます。

日時 3月16日(土)

集合場所 17時30分～20時
岡山天文博物館

対象 小学生以上

定員 30人(応募者多数の場合は抽選)

参加費 小・中学生500円
高校生以上1,000円

申込み 3月8日(金)までに左記QRコードから電子申請または問い合わせ先へ

岡山山天文博物館

☎ 44-2465



電子申請

**かもがた町家公園
ひな人形展**

3月の桃の節句を迎えるにあたり、風情あふれる町家公園でひな人形を飾ります。ぜひご鑑賞ください。

期間 3月20日(水・祝)まで

場所 かもがた町家公園

伝承館

● 入館料が必要です。

かもがた町家公園

☎ 45-8040

西山拙斎顕彰書道展

郷土の先人・儒学者の西山拙斎の功績と人柄を偲び、西山拙斎に関する語句を毛筆で表現した作品を巡回展示します。

期間 ①3月2日(土)～
3月14日(木)

②3月16日(土)～
3月20日(水・祝)

場所 ①ふれあい交流館
「サンパレア」

②かもがた町家公園

内容 市内在住、または小・中・高校生などから募集した西山拙斎に関する文字の書を展示。

● 期間中、市ホームページにも作品を掲載します。

岡山教育委員会事務局ひとづくり推進課

☎ 44-7055



市ホームページ

**福祉ふれあい交流会
「笑顔でつながる浅口」**

障害を持つ人や発達が気になる人と、その家族を対象とした交流会を開催します。

日時 3月24日(日)
10時～12時

場所 健康福祉センター3階
多目的ホール

内容 ● ゲーム大会(魚釣り、スカットボール、ボードゲームなど)

● レクリエーション(じゃんけん列車・千本つり)

● カラオケ

定員 50人程度

申込み 3月18日(月)までに問い合わせ先へ電話またはFAX

岡山市障害者自立支援協議会
当事者家族部会(社会福祉課内)

☎ 44-7007



市ホームページ

FAX 44-7110

☎ 44-7007

FAX 44-7110

町家でむかしむかし

地域に伝わる昔話を分かりやすく語り伝えます。

日時 3月24日(日)

13時30分～15時30分
場所 かもがた町家公園

内容 交流館
 空とぶきつね、旅人馬、小鳥になった美しい妹など

講師 かもがた町家管理組合
 むかしむかしの皆さん

定員 先着15人

参加費 無料

申込み 問い合わせ先へ
場所 かもがた町家公園
 ☎4518040

第9回市文化連盟写真展

日時 3月8日(金)～
 3月10日(日)

9時30分～16時

場所 健康福祉センター2階
 研修室

展示数 44点

場所 かもがたフォトクラブ(林)

かもがたフォトクラブ(瀬谷)
 ☎4417056
 ☎5412280

みんなで国際理解

Feel Free to Join's

世界各国の人から話を聞き、異文化理解を深めましょう。

日時 3月23日(土)

13時30分～15時
場所 健康福祉センター

講師 メディ・マカレさん
 (フランス出身)

参加費 300円(小・中学生は100円、幼児・外国人は無料)

申込み 不要

場所 国際文化交流協会事務局
 (教育委員会事務局ひとづくり推進課内) ☎4417001

杉谷天空への里山めぐり

「杉谷里山づくりの会」の案内により、杉谷の里山(杉山、高丸)を歩きます。

日時 3月17日(日)

8時50分～14時
集合場所 集合8時30分

集合場所 かも川手延素麺株式会社
 (東駐車場)

申込み 3月11日(月)までに問い合わせ先へ

●雨天の場合や持参物などについては、お問い合わせ

ださい。

●弁当・飲み物は各自でご用意ください。

☎0901101115460



募集

自衛官

防衛省倉敷地域事務所では、令和5年度採用の自衛官を募集しています。

種目 自衛官候補生
募集期間 随時

●受験資格などの詳細は、事務所にお問い合わせください。

場所 防衛省倉敷地域事務所

☎086142217358
 (平日9時45分～18時30分)



国税専門官募集

国税庁では、国税専門官を募集しています。採用試験の要項は次のとおりです。

[受験資格] 次の①または②を満たす人

- ①平成6年4月2日～平成15年4月1日生まれの人
- ②平成15年4月2日以降生まれの人で大学(※短期大学を除く。以下同じ。)を卒業した人および令和7年3月までに大学を卒業する見込みの人または人事院がこれと同等の資格があると認める人

[申込方法]

3月25日(月)までに右記QRコードから

●期間内に申込データを受信完了したものに限り受け付け

[採用案内情報など]

国税庁ホームページでご確認ください。

[受験案内およびパンフレットの請求・問い合わせ先]

広島国税局人事第二課試験研修係

〒730-8521 広島市中区上八丁堀6-30 ☎082-221-9211

玉島税務署総務課

〒713-8601 倉敷市玉島阿賀崎2-1-50 ☎086-522-3121



申込専用フォーム



国税庁ホームページ

佐方子供吉備神楽
伝承教室生

佐方子供吉備神楽伝承教室は、金光町佐方地区に300年以上受け継がれている市指定無形民俗文化財「吉備神楽」を伝承するために活動しています。ぜひ、歴史ある神楽を一緒に舞ってみませんか。

対象 市内在住の幼児（5歳）～中学校

3年生

募集人数 5人

指導者 吉備神楽社

練習場所 佐方コミュニティハウス

ハウス

申込み 問い合わせ先へ

岡教育委員会事務局ひとづくり

推進課 ☎44-7055

ボーイスカウト
新入隊員の募集

日本ボーイスカウト浅口第2団の団員を募集します。キャンプ・ハイキングなどの野外活動や環境美化・募金などの奉仕活動を通じて、青少年の健全育成を目指して活動しています。

活動日 月2回（土・日）

場所 天草公園など

対象 鴨方町・寄島町の小学生

学生

申込み 問い合わせ先へ

申し込みは、随時受け付けています。

岡教育委員会事務局ひとづくり

推進課 ☎44-7001

団委員長（原）

☎090-11685-6355



おしらせ

土地・家屋価格等の縦覧

土地・家屋価格等縦覧帳簿により、自身の土地・家屋の評価額を比較することができます。

期間 4月1日（月）～

5月31日（金）

場所 本庁税務課

各総合支所市民生活課

縦覧できる人

土地または家屋の納税者または代理人

必要なもの

・運転免許証など本人確認ができるもの

・代理人の場合は本人からの委任状

岡本庁税務課

☎44-9040

ご寄附ありがとうございました(敬称略)

交通安全雨傘203本

（晴れの国岡山農業協同組合・全国共済農業協同組合連合会岡山県本部）

岡本庁くらし安全課

☎44-9006

☎44-9006

玉島税務署からのお知らせ

インボイス制度の開始に伴い消費税の申告が必要となった方へ

スマホやパソコンで簡単！

国税庁ホームページ内の「確定申告書等作成コーナー」を利用すると、自動計算で確定申告書を作成できます。消費税の申告にも対応していますので、ぜひご利用ください。簡易課税制度、または2割特例^(※1)を適用する人は、売上（収入）金額などの入力だけで申告書が作成できます。

(※1) インボイス制度を機に免税事業者からインボイス発行事業者になった人が、売上税額の2割を消費税の納税額とすることができる制度です。



国税庁確定申告書等作成コーナー



操作方法など作成コーナーに関するご質問

e-Tax・作成コーナーヘルプデスク ☎0570-01-5901 平日9時～17時

受け付け時間は、時期により延長する場合がありますので、最新の情報をe-Tax ホームページでご確認ください。上記の電話番号が繋がらない場合、☎03-5638-5171をご利用ください。



国税庁インボイス制度特設サイト



インボイス制度の詳細は、右記QRコードから
岡玉島税務署 ☎086-522-3121

霧による海難に注意

瀬戸内海では、春先から霧が発生し、視界不良が原因の衝突・乗揚げ海難が起こりやすくなります。

気象海象情報を確認し、航海計器を適切に使用するなど、事故防止に努めましょう。
閩水島海上保安部航行安全
 ☎086144412967

手話をやってみよう! vol.57

[Facebook]

- ①顔の前に、手のひらを自分に向け、指先を上に向けた状態にします。
- ②小指側から前に2回開きます。



動画でも確認できます

掛谷富子さん
 (浅口手話サークル「青い鳥」)

閩社会福祉課(健康福祉センター内)
 ☎44-7007 FAX44-7110

機関誌「高梁川」第81号の発行

高梁川流域7市3町で構成する高梁川流域連盟は、昭和29年の創刊以来、機関誌「高梁川」を発行しています。81号は、連盟の70周年を記念した特集を掲載しています。

価格 1,430円
販売 事務局および管内取扱店舗

●詳しくは、お問い合わせください。

閩高梁川流域連盟事務局
 (倉敷市教育委員会生涯学習課内)
 ☎086142613845

交通規制 (金光町大谷地区)

金光教本部の催しなどのため、交通規制が実施されます。

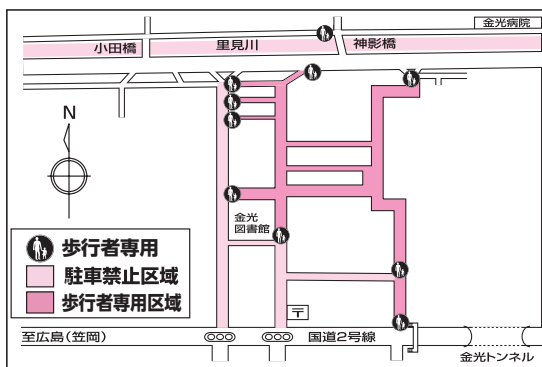
【駐車禁止日時】

3月30日(土) 15時～17時
 4月7日(日) 17時～

【車両通行禁止日時】

3月30日(土) 15時～17時
 3月31日(日) 6時～15時
 4月4日(木)・7日(日) 9時～17時

閩金光教本部
 ☎4213111



下水道供用開始区域図の縦覧

市では、令和5年度に下水道整備が完了した区域の供用(使用)開始を3月31日(日)から予定しています。これに伴い、新たに下水道が使用できる区域の図面を、次の日程で縦覧します。

期間

3月11日(月)～
 3月22日(金)
 8時30分～17時15分
 (土日祝を除く)

場所

本庁下水道課
 各総合支所産業建設課

閩金光総合支所産業建設課
 ☎4419038

閩寄島総合支所産業建設課
 ☎4217303

閩高梁川総合支所産業建設課
 ☎5415116

シルバーカードの発行を終了します

年齢確認書類として使用できるシルバーカードは、3月末で発行を終了します。今後の年齢証明には、免許証や各種保険証、マイナンバーカードなどをご利用ください。交付済みのシルバーカードは引き続き使用できます。

閩高齢者支援課

☎4417113

相続・遺言 不動産の名義変更

- 不動産の贈与・売買
- 相続登記
- 遺言書作成
- 新築登記・担保抹消
- 会社設立・役員変更

どんなことでもお気軽にご相談下さい。
 司法書士が丁寧に対応いたします。

友田司法書士事務所 ☎(0865) 47-0064
 鴨方町鴨方848 (鴨方中学校前)

ひとりで抱えないで ～3月は自殺対策予防月間～

自殺対策基本法では、例年、月別自殺者数の最も多い3月を「自殺対策強化月間」と定めています。もし、あなたが悩みを抱えていたら、もし、あなたの周りに悩みのある人がいたら、勇気を出して相談してみませんか？厚生労働省は、相談窓口などの情報をわかりやすくまとめた「まもろうよ ところ」を公開しています。

【身近な相談機関】

- 岡山いのちの電話
☎086-245-4343 (年中無休) 24時間対応
- 日本いのちの電話連盟 「自殺予防フリーダイヤル」
☎0120-783-556 毎日(16時～21時)、毎月10日(8時～翌8時)
- 備中保健所井笠支所精神保健相談(要予約)
☎0865-69-1675
- 浅口市心の相談(初めて相談される方は前日までに要予約)
毎月第1木曜日10時～11時30分(9時30分～11時に番号札を配布)



厚生労働省
ホームページ

◇支援情報検索サイト

どこに相談したらいいかわからない時は、支援情報検索サイトにて地域別、方法別、悩み別に相談窓口を検索することができます。

☎社会福祉課(健康福祉センター内) ☎44-7007



全国大会など出場激励金

全国大会などの各種体育・文化芸術大会に出場する市民に激励金を交付しています。

金額

- 個人の場合は1万円
- チームの場合は最大10万円まで

対象

- 次の①②を満たす人
 - ① 市内に住所のある人
 - ② 予選会・選考会を経て大会に出場する人、または大会要項に規定される標準記録などに到達して出場する人
- 中学生以下は、中国大会から対象です。
- 原則、出場前に申請してください。
- 書類は市ホームページからダウンロードできます。
- 国際大会などの場合は交付金額が異なります。

☎教育委員会事務局ひとづくり推進課 ☎44-7001



市ホームページ



スポーツ

市チャレンジカップ
女子バレーボール大会

日時 4月12日(金)

受付19時30分
開会式20時

場所 天草公園体育館

対象 市内在住・在勤・在学者で高校生以上の女性

参加費 1チーム1,000円
(代表者会議時に集金)

申込み 3月30日(土)17時までに問い合わせ先へ

● 4月4日(木)19時30分から中央公民館で代表者会議を行います。

☎教育委員会事務局ひとづくり推進課 ☎44-7001

市近隣親睦ペタンク大会

日時 4月7日(日)

受付8時30分
ふるさとかもがたプラザ

場所 近隣市町村のペタンク愛好者

内容 ダブルス

参加費 (2人1組で申込み)
1人500円
(当日集金)

申込み 3月26日(火)17時までに問い合わせ先へ

☎教育委員会事務局ひとづくり推進課 ☎44-7001

市民ふれあい春季ゴルフ大会

日時 4月28日(日)

受付7時30分
笠岡カントリー倶楽部

対象 市内在住・在勤者

定員 112人

参加費 2,000円
(当日集金)

申込み 4月10日(水)までに問い合わせ先へ

● 状況により、ハーフストロークに変更します。

☎教育委員会事務局ひとづくり推進課 ☎44-7001

市春季社会人
ソフトボール大会

日時 4月21日(日)

開会9時

場所 ふるさとかもがたプラザ
市内在住・在勤の
社会人

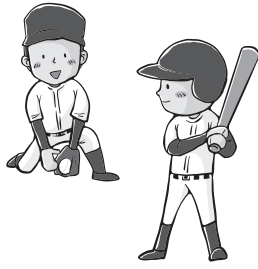
人数 監督を除いて1チーム
15人以内

参加費 1チーム2,000円
(代表者会議時に集金)

申込み 4月12日(金)まで
に問い合わせ先へ

● 4月12日(金) 19時30分
から中央公民館で代表者会議
を行います

閩教育委員会事務局ひとづくり
推進課 ☎44-7001



第30回フットサル大会

日時 5月12日(日)

集合8時45分

雨天時・5月19日(日)に順延
場所 フットサル場

部門および募集チーム編成

【交流の部】

18歳以上の男女6人以上で
常に女性選手が出場できる
チーム

【一般の部】

18歳以上の男女5人以上の
チーム

● 選手登録は15人までです。
● 同部門内での選手の重複は
認めません。

● 高校生は出場できません。
参加費 1チーム3,000円
(部門ごと)

申込み 3月31日(日)までに
申込書をふれあい交流
館「サンパレア」へ持
参または郵送・FAX
を行います。

● 応募多数の場合は、抽選を
行います。
● 詳しくは、問い合わせ窓口
に設置している募集要項を
ご覧ください。

閩教育委員会事務局寄島分室
☎54-3110

相談

教育相談(要予約)

不登校、社会・学校不適応、
一般育児問題など、子どもの
健全な育成のために、臨床心
理士が相談に応じます。相談
は無料です。

日 時	場 所
3月2日(土) 4月6日(土)	金光公民館図書室
3月9日(土) 3月30日(土) 4月13日(土) 4月27日(土)	中央公民館
3月2日(土) 4月6日(土)	ふれあい交流館 「サンパレア」

● いずれの会場でも相談を受
けることができます。

閩教育委員会事務局金光分室
☎42-2845

閩教育委員会事務局学校教育課
☎44-7012

閩教育委員会事務局寄島分室
☎54-3110

人権・行政相談(無料)

いじめ・差別・DV・児童
虐待など人権に関する問題の
相談に人権擁護委員が応じま
す。また、国・県・市などが
行う行政施策に対する疑問、
苦情、要望などの相談に行政
相談委員が応じます。

日 時	場 所
3月18日(月) 4月15日(月)	金光総合支所
3月15日(金) 4月19日(金)	浅口市役所
3月27日(水) 4月24日(水)	寄島総合支所

● 申し込み不要。いずれの会
場でも相談を受けることが
できます。

閩本庁市民課
☎44-9042

無料法律相談(要予約)

土地・家屋のトラブル、金
銭の貸借、夫婦間のもめごと
など日常生活で起きるさまざ
まな法律問題の相談に弁護士
が応じます。(1人30分)

申し込みの際は、氏名、住
所、電話番号、相談内容の番
号(①相続②金銭③離婚④交
通事故⑤不動産⑥その他)を
お伝えください。また、必要
に応じて相手方の氏名(社名
など)もお尋ねする場合があ
ります。

日時 4月2日・16日(火)

13時~16時

場所 浅口市役所

対象 市内在住者

申込み 3月13日(水)

8時30分から問い合
わせ先へ

● 同じ人からの相談は、年度
内1回まで。

● 市行政に関わる相談などは
不可。

閩本庁市民課
☎44-9042

サポステ出張相談
(要予約・無料)

くらしき地域若者サポートステーション(通称「サポステ」)は、中学校卒業後、さまざまな要因で無業状態にある若者の職業的自立(復学を含む)を支援する機関です。就労や自立に関する悩みなどの相談に応じます。

日時 3月19日(火)
14時～16時

場所 健康福祉センター

対象 市内在住の15～49歳の働くことや将来について不安を抱えている人やその家族

申込み 問い合わせ先へ
関くらしき地域若者サポートステーション

☎086-486-5162

出張ハローワーク(要予約)

就職・職業相談、求人情報の提供、紹介状の発行、履歴書の書き方指導などハローワーク笠岡の職員が対応します。

日時 3月1日、15日(金)
4月5日、19日(金)
10時～15時(12時～)

場所 健康福祉センター
13時は除く

対象 市内在住者

申込み 問い合わせ先へ
岡本庁市民課

☎44-9042

法務局の常設相談(無料)

日常生活での悩みごとや各種ハラスメントなどの相談に人権擁護委員が応じます。

日時 毎週(水)(祝日除く)
9時～12時

場所 岡山地方法務局笠岡支局(笠岡市十一番町3-2)

申込み 不要
岡笠岡人権擁護委員協議会

☎0865-62-5295



民事・家事調停
無料相談会(無料)

土地建物・交通事故・借金・離婚・相続・養育費・面会交流・家庭内や親族間のもめごとなどの相談に裁判所の調停委員が応じます。

日時 3月9日(土)
10時～15時

場所 倉敷市男女共同参画推進センター(天満屋倉敷店6階)(倉敷市阿知一丁目7-1)

申込み 不要
岡倉敷調停協会
(岡山地方裁判所倉敷支部内)

☎086-422-1038

酒害相談(無料)

日時 3月3日・17日(日)
4月14日・21日(日)
13時～15時

場所 金光公民館

申込み 不要
岡中国断酒修養会

☎090-4105-1945

認知症介護者の会
ささえあい

認知症の人を介護する家族が日頃抱えている悩みや不安を話し合う会です。

日時 3月26日(火)
10時～11時45分

場所 健康福祉センター3階
多機能研修室

対象 認知症の人を介護する家族や、
認知症介護の経験を持つ家族

内容 座談会・情報交換など

申込み 不要

岡高齢者支援課(健康福祉センター内)
☎44-7388

新倉敷メディカルスクエア

【診療科】

胃腸外科・内科・外科
肛門外科・整形外科
リハビリテーション科
皮膚科・泌尿器科

敷地内に、ケアハウスあいの泉・サービス付高齢者向け住宅あいの泉・有料老人ホームあいの泉・ショートステイあいの泉・デイサービスげんきなどを併設。

倉敷市玉島 1719

☎(086)525-5001

有料広告

今月の市消費生活センター ワンポイント講座



請求は無視して、画面を閉じましょう。

【アドバイス】

- ワンクリック詐欺とは、Web サイトやメールに記載されたURL を一度クリックしただけで、一方的に「登録」として契約成立を宣言され、請求を受けるといった詐欺です。
- ワンクリック詐欺の場合、契約は無効で支払い義務はありません。
- 請求相手には連絡しないで請求画面を閉じてください。

岡市消費生活センター(本庁産業振興課内) ☎44-9035
 岡消費者ホットライン ☎188

安心・安全ひとくちメモ

メールで届ける安心・安全

ももくん・ももちゃん安心メール

岡山県警察「ももくん・ももちゃん安心メール」は、警察に届けがあった子どもや女性に対する「声かけ」「つきまとい」「わいせつ行為」などの情報や安全対策に必要な情報、地域の皆さんに注意してもらいたい情報、交通事故に関する情報などを、希望者の携帯電話やパソコンにメールで配信するサービスで、登録すれば誰でも利用できます。



配信情報

不審者情報

子どもや女性に対する不審者情報

防犯情報

通学路などにおける子ども安全対策、女性安全対策・一般の安全対策に必要な情報

交通安全情報

交通死亡事故や子どもが重傷となった交通事故の概要やその交通安全アドバイスなど交通安全対策に必要な情報

◆登録方法◆

登録用メールアドレス momo@pref.okayama.jp

宛に空メールを送信すると、

本登録用ページアドレスが

記述されたメールが

返信されますので、

表示されるページに

従って登録してください。



岡本庁くらし安全課 ☎44-9006

有料広告

葬儀のことなら

葬祭ホール

絆

- 法要・小さなお葬式も承ります
- 他社会員の方もご相談ください
- いざという時の備えに事前相談
- 納得できる価格でお手伝い

24時間受付

TEL(0865)67-6767



吉相グループ お墓のことは吉相まで
 TEL(0865)65-3606



としょかんだより



市立図書館に関する
情報は右記
QRコードから



市ホームページ

オススメ

すいせん図書



「月ぞ流るる」

澤田 瞳子／著 文藝春秋

宮廷きっての和歌の名手といわれる朝児は夫を亡くしたばかり。ひよんなことから女房として再び宮仕えをすることになったが…。『栄花物語』の作者である朝児（赤染衛門）から見た宮廷を描く。



「ふゆのあとにははるがきます」

石井 睦美／文 あべ 弘士／絵 アリス館

「ゆきむし」が飛び、もうすぐ寒い冬がやってきます。そして雪が降り始めました。はじめはひらひらまうように。やがて、もくもく空からわいてくるように。森のうさぎもぴょんぴょんはねました。ゆったりと時の流れる北国の世界を描いた絵本。

NEW

新着本

(所蔵館についてはお問い合わせください。)

○えほん

- ・おふろのぼうず 乾 栄里子
- ・あたしは本をよまない コウタリ リン
- ・ここがいちばんすきだから
デイヴィッド ウォーカー
- ・はりねずみくんどこ? uma o
- ・カリコ博士のノーベル賞物語 メーガン ホイト

○こどもの本

- ・シーリと氷の海の海賊たち フリーダ ニルソン
- ・キオクがない! いたう みく
- ・あながち発明団 1 つじお いっぺー
- ・はじめての着衣泳教室 岩崎 恭子
- ・ゆるゆる両生類・爬虫類図鑑 かげ

○おとなの本

- ・シェフ ゴーティエ バティステッラ
- ・この会社、後継者不在につき 桂 望実
- ・無敵の犬の夜 小泉 綾子
- ・はじめてさんを応援!
超さほんの通園通学グッズ ブティック社
- ・18歳までに子どもにみせたい映画100 有坂 暁

3月 休館日のお知らせ ○は休館日

鴨方図書館

日	月	火	水	木	金	土
					1	2
3	4	5	6	7	8	9
10	11	12	13	14	15	16
17	18	19	20	21	22	23
24	25	26	27	28	29	30
31						

金光さつき図書館

日	月	火	水	木	金	土
					1	2
3	4	5	6	7	8	9
10	11	12	13	14	15	16
17	18	19	20	21	22	23
24	25	26	27	28	29	30
31						

寄島図書館

行事予定

金光さつき図書館 (☎42-6637)

- おはなしおもちゃばこ (3歳~小学生)
日 時 3月9日(土) 11時~11時30分
場 所 絵本コーナー
- おはなしおもちゃばこ piccolo (0歳~2歳)
日 時 3月15日(金) 11時~11時20分
場 所 絵本コーナー

寄島図書館 (☎54-3144)

- おはなしのふね (0歳~2歳)
日 時 3月8日(金) 10時30分~11時
場 所 絵本コーナー
- 絵本と紙芝居のたまたま箱 (小学生まで)
日 時 3月23日(土) 10時30分~11時
場 所 多目的室
- 大人のための映画会『異動辞令は音楽隊!』
※要申込
日 時 3月15日(金) 14時~
場 所 多目的室
定 員 12人
申込み 3月3日(日) から問い合わせ先へ

鴨方図書館 (☎44-7004)

- 紙芝居とおはなしの会 (3歳~小学生)
日 時 3月2日・9日・30日(土)
10時30分~(1時間程度)
場 所 えほんのへや
- ぴよちゃんくらぶ (0歳~2歳)
日 時 3月14日・28日(木)
10時30分~11時
場 所 えほんのへや
- そらきた! ホイきた! 楽しいおはなし会と
読み聞かせのコツ講座 ※要申込
日 時 3月16日(土) 13時30分~15時
場 所 中央公民館2階 大講義室
定 員 30人
申込み 3月9日(土) までに問い合わせ先へ
- 春のお楽しみ会 (3歳~小学生)
※要申込
日 時 3月23日(土) 14時~15時
場 所 視聴覚室
定 員 15人
申込み 3月9日(土) から問い合わせ先へ



各館に学習室があります。
詳しくはお問い合わせください。

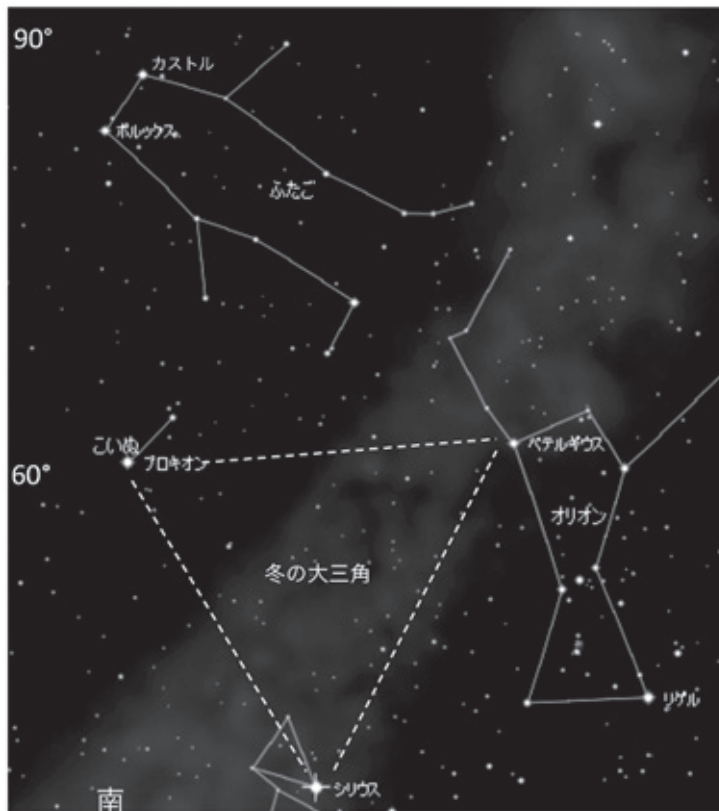
今月の星のたより

ひなまつり星？

3月3日は、ひなまつり。「ひなまつり星」と呼ばれる星があることをご存じですか？

「ひなまつり星」と呼ばれる星の正体は、ふたご座をつくる2つの星、ポルックスとカストルです。この2つの星は、地域によってさまざまな呼び名がついています。ポルックスは黄色っぽく、カストルは白っぽく見えることから「金ぼし・銀ぼし」、2つの並びを目になぞらえて「めがね星」・「猫の目星」などと呼ばれています。また、2つが並んでいるように見えることから「兄弟星」と呼ばれることもあります。そして、ちょうどひなまつりの時期におだいり様とおひな様が並んでいるように見えることから「ひなまつり星」とも呼ばれているのです。

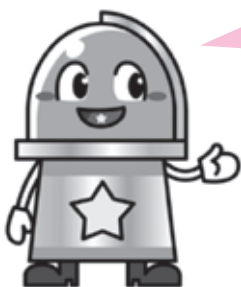
ひなまつり当日、ぜひ空を見上げて探してみてください。



3月3日(日) 20時頃の南の空 (ステラナビゲーターで作成)

探し方のコツ

ポルックスとカストルなどで作られるふたご座は、3月上旬だと20時頃に頭の上(天頂)に見ることができます。ふたご座はやや暗い星が多いので、すぐそばにあるオリオン座を目印にして探すと見つけやすいでしょう。



仲良く並ぶ2つの星、みんなだったらどんな名前をつけるかな？



ふたご座の星座絵 (ステラナビゲーターで作成)



『筋肉を貯めよう!』～太ももの裏を鍛えて、前進しよう!～

太ももの裏にある筋肉を総称してハムストリングスと言います。膝を曲げたり、股関節を伸ばしたりする働きがあります。鍛えることで膝の負担を軽減し、歩いたり、走ったりする時に、前進しやすくなります。また、細く引き締まった足に見せてくれる効果も期待できます。

レッグカール (膝曲げ運動)

【始めの姿勢】

椅子に手を添え、足を肩幅に広げて立つ。椅子は動かないよう、壁などで固定する。

【動き方】

- ①片足で立ち、かかとをお尻につけるように、ゆっくりと膝を曲げる。

②膝を曲げきったら、つま先が床につくまでゆっくりと降ろす。

③①②を8回くり返す。

反対の足も同様に行う。

●出来るようになったら、両足、2セットずつ挑戦してみましょう。

【最後にストレッチ】

片足を前に出して、つま先に向かって上体を倒す。太ももの裏が伸びているのを感じたら、15秒静止する。反対の足も同様に行う。

④治療中の人は主治医の指示に従ってください。

閻トレーニングルーム (健康福祉センター内)
☎44-7381

【始めの姿勢】



【動き方】



【最後にストレッチ】



休日当番医

(診療時間は9～17時)

- 休日に、けがをしたり急病になった人のための診療です。急患ではない場合は平日に受診しましょう。
- 休日当番医は変更になることがあります。当日に電話等で確認し、事前に症状を説明のうえ、かかりましょう。

3月 3日(日)	鴨方整形外科	里庄町	☎44-6252
3月10日(日)	ほかま医院	金光町	☎42-6616
3月17日(日)	磯川内科医院	里庄町	☎64-2001
3月20日(水・祝)	にいつクリニック	里庄町	☎64-3622
3月24日(日)	上田内科クリニック	鴨方町	☎44-3147
3月31日(日)	福嶋医院	寄島町	☎54-3177
4月 7日(日)	すくすくこどもクリニック	鴨方町	☎44-5400

市内から里庄町の病院に電話をかける時は、市外局番 (0865) をつけてください。

今月の納税

今月納期の税はありません

住民の動き

令和6年1月末現在
(住民基本台帳人口)

男	15,973人 (-17)
女	16,982人 (-15)
計	32,955人 (-32)
世帯数	14,442世帯 (+39)

()内は前月比

健康づくり 事業予定表

3月1日から3月31日まで

☎健康こども福祉課（健康福祉センター内） ☎44-7114

※詳しくは、令和5年度 浅口市健康づくりガイド「おとなの健康編」・「妊娠～親子の健康づくり編」でご確認ください。
随時、市ホームページでおとなのけんしん、子どもの健診・教室などの開催状況を掲載しますのでご確認ください。



月日	時間	場所	注意事項
----	----	----	------

～各種相談～

■健康相談・育児相談…保健師・管理栄養士が健康づくりや育児の相談に応じます。

3月 6日(水)	9:30～11:30	健康福祉センター	市内全地区／要申込
----------	------------	----------	-----------

■心の相談…精神科医師が、心の健康や病気の相談に応じます。

3月 7日(木)	10:00～11:30 (9:30～番号札配布)	健康福祉センター	市内全地区／新規の人は要申込（社会福祉課☎44-7007）
----------	-----------------------------	----------	-------------------------------

～子どもの健診・教室～

■マタニティクラス…妊婦さんとそのご家族が、安心して赤ちゃんを迎えるための教室です。

赤ちゃんについて学びながら、妊婦さん同士の交流をしてみませんか？

※託児はありません

3月11日(月)	13:30～15:00	健康福祉センター	市内全地区／要申込／定員：7組 / 内容：第3回（保健師による新生児との生活、沐浴の方法、浅口市の母と子のサービスについてのお話）
----------	-------------	----------	---

■はじめまして子育てルーム…第1子で1歳のお誕生日までのお子さんと保護者が対象です。

3月11日(月)	13:30～15:00	健康福祉センター	市内全地区／要申込／定員：7組 / 内容：おっぱい相談・育児相談（助産師・保健師）、親子のふれあい遊び（保育士）、体重測定（保健師）、フリートーク
----------	-------------	----------	---

■離乳食教室…5～8か月ごろのお子さんをお持ちの保護者が対象です。

3月22日(金)	10:00～11:30	健康福祉センター	市内全地区／要申込／定員：5組
----------	-------------	----------	-----------------

※次の健診・教室は、約3週間前に案内を郵送しています。届かない人、都合が悪い人はご連絡ください。
受付時間は、各健診・教室により異なるため、案内をご確認ください。

■乳児健診

3月13日(水)	12:45～14:45	健康福祉センター	対象（令和5年10月22日～令和5年11月30日生まれ）
----------	-------------	----------	------------------------------

■1歳6か月児健診

3月 7日(木)	12:45～14:45	健康福祉センター	対象（令和4年7月18日～令和4年8月31日生まれ）
----------	-------------	----------	----------------------------

■2歳6か月児歯科健診

3月21日(木)	12:45～14:45	健康福祉センター	対象（令和3年8月29日～令和3年9月30日生まれ）
----------	-------------	----------	----------------------------

■3歳児健診

3月28日(木)	12:45～14:45	健康福祉センター	対象（令和2年9月4日～令和2年9月30日生まれ）
----------	-------------	----------	---------------------------





もりた
森田 ころちゃん
(3月3日生まれ)



ふじい あやな
藤井 彩凧ちゃん
(3月6日生まれ)



さんべい みお
三瓶 未桜ちゃん
(3月22日生まれ)

ご家庭のアイドルを募集しています!

広報あさくちにお子さんの写真を載せませんか。市に住民票がある令和5年5月生まれのお子さんの写真を3月末までに電子申請またはEメール、郵送にてお申し込みください。郵送の場合は写真の裏面に保護者の氏名・連絡先、子どもの氏名



やすい ゆきと
安井 悠希斗くん
(3月26日生まれ)



おさきたいが
尾崎 帝牙くん
(3月27日生まれ)



なかはら ちよ
中原 千詠ちゃん
(3月29日生まれ)



わかさ みおり
若狭 弥桜里ちゃん
(3月30日生まれ)

(ふりがな)・生年月日・住所・性別を明記してください。また、Eメールの場合は、タイトルを「我が家のアイドル」とし、本文に各項目を記載し、jpegファイルで送信してください。
なお、応募された写真は返却しません。

電子申請：電子申請によるお申し込みはQRコードをご利用ください。
Eメール：hisyoseisaku@city.asakuchi.okayama.jp
送り先：〒719-0295 (住所不要) 浅口市役所秘書政策課



プラネタリウム 春番組 宇宙の模型 プラネタリウム誕生物語

期間 3月9日(土)～6月9日(日)
場所 岡山天文博物館

プラネタリウムは、ある日突然地上に現れたわけではありません。さまざまな「宇宙の模型」作りにチャレンジした末に誕生した、「種も仕掛けもある」不思議な星空です。過去の宇宙の模型はどのような形で、現在のプラネタリウムに反映されたのでしょうか？100年前にプラネタリウムを発明したエンジニアのノートをもひもときながら、開発の秘密に迫ります。

- 観覧には入館料とプラネタリウム観覧料が必要です。
- 3月5日(火)～8日(金)は番組組み替えのため、プラネタリウムは休映します。

岡岡山天文博物館 ☎44-2465

不動産業様・建築業者様・住宅相続者様・古民家の片付される方

あなたが不用品とゴミと思って世界ではお宝かもしれせん。

空家の残置物困った!!

処分費用いくらかかる?

それ、お金を捨ててますよ!!

捨てる?もったいない

家を相続したけど...実家が空家になっただけ...
弊社の販売ルートであなたの不用を世界の必需品に変えさせていただきます。買取できるものは多種多様、雑貨・生活家電から骨董品・美術品まで業界歴20年以上の古物鑑定士が直接お伺いし見積・ご相談をいたします。

出張買取 現金買取 査定・無料 見積り

0120-112-599

TEL 0865-44-5066

●広報あさくちは市ホームページでも見ることができます。
●目が不自由な人のために、音訳をしています。詳しくは、本庁秘書政策課(☎44-9037)へ。
●[QRコード]は株式会社デンソーウェブの登録商標です。